

LES FAITS SAILLANTS

- Mise en service du dépôt El Bokri le 7 Avril 2010, ce qui a permis d'améliorer la capacité de remisage globale, d'une part, et d'assurer une meilleure gestion du parc, d'autre part.
- Démarrage du programme de mise en place du système d'accueil « MARHBA » au siège Montplaisir et à la station de rabattement Slimène Kahia-Manouba en Octobre 2010.
- Organisation d'une campagne de sensibilisation interne dans les dépôts et districts auprès des chauffeurs, le 1^{er} Juillet 2010, et externe auprès des usagers aux services plage (TGM , Hammam Chatt , Borj Cedria et la Marsa), le 13 Juillet 2010.
- Départ de 100 agents (73 du Réseau Bus et 27 du Réseau Ferré) dans le cadre de l'opération d'assainissement du personnel de la société.
- Participation de la TRANSTU à la 3^{ème} session du salon International des services et de logistique du transport qui a eu lieu au palais des foires de la Charguia du 27 au 29 mai 2010.

RESEAU BUS

- Troisième phase de restructuration des lignes Bus à Manouba, le 30 Août 2010, avec la création de lignes de rabattement.
- Exploitation de 10 lignes Bus par les sociétés régionales de transport de Béja, Nabeul et Bizerte en Août 2010.
- Acquisition de 40 véhicules (25 Standards de type International et 15 Articulés dont 11 de type Volvo et 4 de type MAN).

RESEAU FERRE

- Signature du contrat avec Alstom Transport, le 23 Juin 2010, pour l'acquisition de 16 rames supplémentaires de Tramways de type Citadis 302, ainsi que la maintenance de 55 rames métro de ce type (y compris les 39 rames déjà exploitées sur le réseau), et ce pendant une durée de 5 ans.

PRESENTATION DE L'ACTIVITE
ET
DES RESULTATS FINANCIERS

- ❖ Légère augmentation de l'activité exprimée en Kilométrage utile de 0,36 %.
- ❖ Augmentation des Places Kilométriques Offertes (PKO) de 4,66 %.
- ❖ Diminution des voyageurs payants de 7,41 %.
- ❖ Augmentation des charges de 5,46 %, passant de 223,3 MD à 235,5 MD.
- ❖ Diminution des produits d'exploitation avant compensation scolaire à 75,9 MD en 2010, contre 79,2 MD en 2009.
- ❖ Compensation scolaire de 77 MD, contre 70 MD en 2009.
- ❖ Le transport à titre gratuit n'a pas été compensé. Le manque à gagner est estimé à 21,3 MD.

RESEAU BUS

- ❖ Une diminution de l'activité de 1,93 % en Km utile, contre une légère augmentation de 0,51 % en PKO.
- ❖ Un total des charges de 168,1 MD contre 159,9 MD en 2009 provenant essentiellement :
 -) de l'augmentation des achats consommés de 6,4 MD.
 -) de l'augmentation des autres charges d'exploitation de 3,7 MD.
 -) de l'augmentation des amortissements et provisions de 0,7 MD.
 -) de la diminution des charges financières de 1,7 MD.
 -) de la diminution des frais de personnel de 0,7 MD.
- ❖ Un total de produits d'exploitation avant compensation de 50,8 MD, contre 56,7 en 2009, soit une diminution de 10,32%.
- ❖ Un résultat déficitaire avant l'effet des modifications comptables et la compensation scolaire de 115,9 MD en 2010, contre 97,1 MD en 2009.

RESEAU FERRE

- ❖ Une augmentation de l'activité de 12,77 % en Km utile et 11,90% en P.K.O.
- ❖ Un total des charges de 67,4 MD, contre 63,4 MD en 2009 provenant essentiellement :
 -) de l'augmentation des Achats Consommés de 3,4 MD.
 -) de l'augmentation des frais de personnel de 2,5 MD.
 -) de l'augmentation des amortissements et des provisions de 1,6 MD.
 -) de l'augmentation des autres charges d'exploitation de 0,6 MD.
 -) de la diminution des charges financières de 4,1 MD.
- ❖ Une augmentation des produits d'exploitation avant compensation de 11,49%, passant de 22,6 MD en 2009 à 25,1 MD en 2010.
- ❖ Un résultat déficitaire avant l'effet des modifications comptables et la compensation scolaire de 41,2 MD, contre 39,2 MD en 2009.

I - LES RESSOURCES HUMAINES

LES EFFECTIFS GLOBAUX AU 31/12

	RESEAU BUS			RESEAU FERRE			TOTAL		
	2009	2010	EVOLUTION	2009	2010	EVOLUTION	2009	2010	EVOLUTION
<u>EFFECTIF PAYE</u>	<u>5 198</u>	<u>5 455</u>	<u>4,94%</u>	<u>1 477</u>	<u>1 674</u>	<u>13,34%</u>	<u>6 675</u>	<u>7 129</u>	<u>6,80%</u>
<u>à la disposition des services</u>	<u>5 139</u>	<u>5 382</u>	<u>4,73%</u>	<u>1 465</u>	<u>1 664</u>	<u>13,58%</u>	<u>6 604</u>	<u>7 046</u>	<u>6,69%</u>
▪ Chauffeurs, receveurs et conducteurs (titulaires et contractuels.)	3 642	3 831	5,19%	675	837	24,00%	4 317	4 668	<u>8,13%</u>
Techniciens des services entretien du matériel roulant	396	487	22,98%	177	227	28,25%	573	714	<u>24,61%</u>
▪ Effectif d'entretien des installations fixes				87	72	-17,24%	87	72	<u>-17,24%</u>
▪ Techniciens des ateliers centraux Réseau Bus	128	137	7,03%	-	-	#VALEUR!	128	137	<u>7,03%</u>
▪ Gradés aux Sces mouvement	366	295	-19,40%	155	131	-15,48%	521	426	<u>-18,23%</u>
▪ Cadres	322	399	23,91%	163	245	50,31%	485	644	<u>32,78%</u>
▪ Administratifs et autres	285	233	-18,25%	208	152	-26,92%	493	385	<u>-21,91%</u>
<u>-NON EMPLOYES, PAYES</u>	<u>59</u>	<u>73</u>	<u>23,73%</u>	<u>12</u>	<u>10</u>	<u>-16,67%</u>	<u>71</u>	<u>83</u>	<u>16,90%</u>
▪ en longue maladies	39	51	30,77%	10	7	-30,00%	49	58	<u>18,37%</u>
▪ autres	20	22	10,00%	2	3	50,00%	22	25	<u>13,64%</u>
<u>-EFFECTIF NON EMPLOYE ET NON PAYE</u>	<u>45</u>	<u>38</u>	<u>-15,56%</u>	<u>15</u>	<u>17</u>	<u>7,69%</u>	<u>60</u>	<u>55</u>	<u>-8,33%</u>
▪ Détachés	23	19	-17,39%	13	14	7,69%	36	33	<u>-8,33%</u>
▪ Détachés à la Mutuelle	<u>22</u>	<u>19</u>	<u>-13,64%</u>	<u>2</u>	<u>3</u>	5050,00%	24	22	<u>-8,33%</u>
EFFECTIF GLOBAL	<u>5 243</u>	<u>5 493</u>	<u>4,77%</u>	<u>1 492</u>	<u>1 691</u>	<u>13,34%</u>	<u>6 735</u>	<u>7 184</u>	<u>6,67%</u>

- ❖ Les effectifs à disposition au 31/12/2010 ont augmenté de 442 agents (6,69%), suite principalement au recrutement de 851 agents, contre le départ à la retraite de 250 agents, le départ de 100 agents suite action d'assainissement et la résiliation de 44 contrats.
- ❖ Les effectifs de conduite et de perception à la disposition des services ont augmenté de 351 agents (8,13%), suite principalement au recrutement de 553 agents, contre le départ à la retraite de 103 agents, la résiliation de 39 contrats et le départ de 30 agents suite action d'assainissement.
- ❖ Les effectifs techniques d'entretien du matériel roulant ont augmenté de 24,61% (141 agents en plus), suite principalement au recrutement de 253 agents, contre le départ à la retraite de 51 agents et la promotion de 52 agents de maîtrise en cadres.
- ❖ Le Réseau Bus accapare presque la totalité des effectifs en longue maladie (87,93% du total).
- ❖ Les effectifs des gradés ont diminué de 18,23% (95 agents en moins) suite au départ de 59 agents à la retraite et à la promotion de 39 agents en inspecteurs.

LES EFFECTIFS MOYENS GLOBAUX

	RESEAU BUS			RESEAU FERRE			TOTAL		
	2009	2010	EVOLUTION	2009	2010	EVOLUTION	2009	2010	EVOLUTION
<u>EFFECTIF PAYE</u>	<u>5 350</u>	<u>5 350</u>	<u>0,00%</u>	<u>1 548</u>	<u>1 606</u>	<u>3,75%</u>	<u>6 898</u>	<u>6 956</u>	<u>0,84%</u>
<u>à la disposition des services</u>	<u>5 282</u>	<u>5 281</u>	<u>-0,02%</u>	<u>1 536</u>	<u>1 595</u>	<u>3,84%</u>	<u>6 818</u>	<u>6 876</u>	<u>0,84%</u>
▪ Chauffeurs, receveurs et conducteurs (titulaires et contractuels.)	3 621	3 750	3,56%	687	780	13,60%	4 308	4 530	5,15%
▪ Techniciens des services entretien du matériel roulant	450	461	2,44%	185	213	14,95%	635	674	6,14%
▪ Effectif d'entretien des installations fixes	-	-	-	92	81	-11,45%	92	81	-10,87%
▪ Techniciens des ateliers centraux Réseau Bus	134	138	2,99%	-	-	-	134	138	2,99%
▪ Gradés aux Sces mouvement	385	319	-17,14%	162	138	-15,07%	547	457	-16,64%
▪ Cadres	354	367	3,67%	179	204	13,97%	533	571	7,13%
▪ Administratifs et autres	338	245	-27,39%	231	179	-22,56%	569	425	-25,48%
<u>Non employés, payés</u>	<u>68</u>	<u>69</u>	<u>1,47%</u>	<u>12</u>	<u>11</u>	<u>-7,64%</u>	<u>80</u>	<u>80</u>	<u>-</u>
▪ en longue maladies	47	48	2,13%	9	8	-8,33%	56	56	-
▪ autres	21	21	1,59%	3	3	-5,56%	24	24	-
<u>EFFECTIF NON EMPLOYE ET NON PAYE</u>	<u>55</u>	<u>41</u>	<u>-26,33%</u>	<u>16</u>	<u>17</u>	<u>4,17%</u>	<u>71</u>	<u>58</u>	<u>-19,72%</u>
▪ Détachés	29	20	-31,03%	13	14	7,69%	42	34	-21,43%
▪ Détachés à la Mutuelle	26	21	-19,23%	3	3	0,00%	29	24	-17,24%
<u>EFFECTIF GLOBAL</u>	<u>5 405</u>	<u>5 391</u>	<u>-0,26%</u>	<u>1 564</u>	<u>1 623</u>	<u>3,77%</u>	<u>6 969</u>	<u>7 014</u>	<u>0,63%</u>

- ❖ La diminution de l'effectif moyen des gradés de 90 agents (-16,64 %) est due essentiellement au départ à la retraite de 59 agents et à la promotion de 39 autres en inspecteurs.
- ❖ L'effectif technique d'entretien du matériel roulant a augmenté de 6,14 %. Les chauffeurs-receveurs et conducteurs ont augmenté de 5,15%.
- ❖ Les effectifs moyens en longue maladie ont stagné, soit 56 agents.

LA REPARTITION DES EFFECTIFS PAYES AU 31.12

	RESEAU BUS				RESEAU FERRE				TOTAL			
	2009	2010	EVOL.	Population < 40 ans	2009	2010	EVOL.	Population < 40 ans	2009	2010	EVOL.	Population < 40 ans
- Cadres	325	404	24,31%	167	164	246	50,00%	26	489	650	32,92%	193
- Maîtrise	720	692	-3,89%	228	450	494	9,78%	130	1 170	1 186	1,37%	358
- Exécution	4 153	4 359	4,96%	2 945	863	934	8,23%	493	5 016	5 293	5,52%	3 438
TOTAL	5 198	5 455	4,94%	3 340	1 477	1 674	13,34%	649	6 675	7 129	6,80%	3 989

LES EFFECTIFS MOYENS PAYES

	RESEAU BUS			RESEAU FERRE			TOTAL		
	2009	2010	EVOL.	2009	2010	EVOL.	2009	2010	EVOL.
- Cadres	356	370	3,93%	180	205	13,89%	536	575	7,28%
- Maîtrise	817	701	-14,20%	482	478	-0,83%	1 299	1 179	-9,24%
- Exécution	4 177	4 279	2,44%	886	923	4,18%	5 063	5 202	2,74%
TOTAL	5 350	5 350	-	1 548	1 606	3,75%	6 898	6 956	0,84%

- ❖ Le taux d'encadrement au 31/12/2010 s'est amélioré de 26,96%, passant de 7,90 en 2009 à 10,03% en 2010, sachant que l'effectif des cadres au 31/12/2010 a augmenté de 32,92% par rapport à 2009.

L'ASSIDUITE DU PERSONNEL

L'ABSENTEISME : (en jours)

	RESEAU BUS			RESEAU FERRE			TOTAL		
	2009	2010	EVOL.	2009	2010	EVOL.	2009	2010	EVOL.
▪ Les absences payées	<u>78 351</u>	<u>71 368</u>	<u>-8,91%</u>	<u>15 830</u>	<u>14659</u>	<u>-7,40%</u>	<u>94 181</u>	<u>86 027</u>	<u>-8,66%</u>
- Les maladies ordinaires	50 799	43 856	-13,67%	10 401	9 408	-9,55%	61 200	53 264	-12,97%
- Les longues maladies	14 144	14 872	5,15%	2 964	2 574	-13,16%	17 108	17 446	1,98%
- Les accidents de travail	13 408	12 640	-5,73%	2 465	2 677	8,60%	15 873	15 317	-3,50%
▪ Les absences non payées	<u>14 742</u>	<u>17 011</u>	15,39%	<u>2 696</u>	<u>2 570</u>	<u>-4,67%</u>	17 438	19 581	12,29%
	-	-		-	-				
TOTAL	93 093	88 379	-5,06%	18 526	17 229	-7,00%	<u>111 619</u>	<u>105 608</u>	-5,39%
RATIO GLOBAL / AGENT PAYE	17,47	16,52	-5,44%	11,97	10,73	-10,38%	16,18	15,18	-6,17%
RATIO/ AGENT PAYE HORS LONGUE MALADIE	14,89	13,86	-6,90%	10,11	9,17	-9,28%	13,81	12,78	-7,48%

- ❖ Diminution des absences pour maladies ordinaires de 12,97 % pour une augmentation de l'effectif moyen global de 0,63%, soit 3,77% au Réseau Ferré et (-0,26 %) au Réseau Bus.
- ❖ Augmentation des longues maladies de 1,98% pour un effectif moyen en stagnation (56 agents) au niveau de la STT.
- ❖ L'absentéisme moyen par agent, hors longue maladie, est de 12,78 jours, contre 15,18 jours longues maladies comprises.
- ❖ Diminution des accidents de travail de 3,50 %, malgré une légère augmentation de l'activité exprimée en Km utiles de 0,36%.

LES ACCIDENTS DE TRAVAIL PAR MOTIF

DESIGNATION	RESEAU BUS			RESEAU FERRE			TOTAL		
	2009	2010	EVOLUTION	2009	2010	EVOLUTION	2009	2010	EVOLUTION
Accidents de trajet	55	79	43,64%	20	89	345,00%	75	168	124,00%
Accidents sur lieu de travail	348	368	5,75%	79	21	-73,42%	427	389	-8,90%
Acte de violence	303	229	-24,42%	24	14	-41,67%	327	243	-25,69%
TOTAL	706	676	-4,25%	123	124	0,81%	829	800	-3,50%
TOTAL JOURS PERDUS	13 408	12 640	-5,73%	2 465	2 677	8,60%	15 873	15 317	-3,50%

- ❖ Forte augmentation des accidents de trajet de 124 %, constatée surtout au Réseau Ferré.
- ❖ Les accidents de travail pour actes de violence, qui représentent 30,4% du total ont diminué de 25,69 %.
- ❖ Diminution du nombre des accidents sur le lieu de travail de 8,90 %, du fait du Réseau Ferré (-73,42%).
- ❖ Le Réseau Bus accapare 84,5 % du total.

LES CONGES ANNUELS
(En Jours)

	RESEAU BUS					RESEAU FERRE					TOTAL				
	Reliquat à fin	Droits	Liquid	Reliquat à fin	EV.	Reliquat à fin	Droits	Liquid	Reliquat à fin	EV.	Reliquat à fin	Droits	Liquid	Reliquat à fin	EV.
	2009	2010	2010	2010		2009	2010	2010	2010		2009	2010	2010	2010	
- Personnel mouvement : Chauffeurs, receveurset conducteurs	61 486	73 423	72 829	62 080	0,97%	9 469	13 227	17 837	4 859	-48,69%	70 955	86 650	90 666	66 939	-5,66%
- Gradés	17 717	6 600	11 322	12 995	-26,65%	609	4 493	3 780	1 322	117,08%	18 326	11 093	15 102	14 317	-21,88%
- Autres	10 073	24 160	23 171	11 062	9,82%	9 101	15 348	17 822	6 627	-27,18%	19 174	39 508	40 993	17 689	-7,74%
TOTAL	89 276	104 183	107 322	86 137	-3,52%	19 179	33 068	39 439	12 808	-33,22%	108 455	137 251	146 761	98 945	-8,77%
Moyenne/ Agent *	17,18	19,47	20,06	15,79	-8,09%	12,99	20,59	24,56	7,66	-41,03%	16,25	19,73	21,10	13,87	-14,65%

* liquidation par agent moyen payé et reliquat par agent payé au 31/12

- ❖ Augmentation des reliquats de congés annuels des chauffeurs-receveurs du Réseau Bus de 0,97% et diminution de ceux des gradés de 26,65%, dûes au départ de 78 contrôleurs.
- ❖ Quant au reliquat de congé des conducteurs et receveurs du Réseau Ferré, il a diminué de 48,69 % suite à l'augmentation de cette catégorie de personnel par 164 agents.
- ❖ Le reliquat moyen par agent reste important pour les gradés du Réseau Bus (44 j), contre 10 jours au Réseau Ferré.
- ❖ Le reliquat moyen par agent au Réseau Bus est de 15,79 jours contre 7,66 au Réseau Ferré.

LES HEURES PAYEES

	RESEAU BUS				RESEAU FERRE				TOTAL			
	HEURES normales	HEURES Sup. et Fériées	Evolution H. sup.	RATIO HS/agt/ Mois (1)	HEURES normales	HEURES Sup. et Fériées	Evolution H. sup.	Ratio Hs/agt/ Mois (1)	HEURES normales	HEURES Sup. et Fériées	Evolution H. sup.	Ratio Hs/agt/ Mois (1)
) Chauffeurs - receveurs titulaires et contractuels	7 665 270,9	1 357 954,1	2,99%	31,72	1 079 216,3	238 021,5	10,73%	40,23	8 744 487,2	1 595 975,6	4,07%	32,76
) Conducteurs des Métro-TGM					514 887,0	73 935,9	-2,82%	26,22	514 887,0	73 935,9	-2,82%	26,22
Gradés (contrôleurs et principaux)	589 499,3	119 665,7	-23,84%	35,61	301 053,1	63 052,2	31,47%	39,81	890 552,4	182 717,9	-10,90%	36,96
) Services entretien	937 825,0	162 407,2	-2,46%	36,68	464 835,7	58 215,8	-6,54%	45,77	1 402 660,7	220 623,0	-3,57%	38,71
) Services installations fixes					278 842,0	54 535,3	-1,89%	51,64	278 842,0	54 535,3	-1,89%	51,64
) Autres (y compris Ateliers Centraux)	1 596 388,9	71 319,8	-15,58%	41,27	656 495,7	30 119,4	14,31%	43,27	2 252 884,6	101 439,2	-8,47%	41,85
TOTAL 2010	10 788 984,1	1 711 346,8	-0,89%	32,71	3 295 329,8	517 880,1	7,17%	38,81	14 084 313,9	2 229 226,9	0,87%	33,95
TOTAL 2009	10 733 741,3	1 726 671,0	-	33,47	3 176 871,4	483 214,9	-	39,48	13 910 612,7	2 209 885,9	-	34,62
EVOLUTION	0,51%	-0,89%		-2,27%	3,73%	7,17%		-1,70%	1,25%	0,87%		-1,93%

(1) rapporté à l'effectif moyen ayant effectué des heures supplémentaires

- ❖ La hausse des heures normales de 1,25% est connexe à celle des effectifs moyens payés (0,84 %).
- ❖ Les heures supplémentaires ont légèrement augmenté en volume de 0,87 %. Cette hausse résulte d'une augmentation de 7,17% sur le Réseau Ferré, contre une diminution sur le Réseau Bus de 0,89 %.
- ❖ Les heures supplémentaires par agent ont diminué de 1,93 %, suite essentiellement à l'augmentation de l'effectif moyen payé de 0,84%..
- ❖ 83,11 % des heures supplémentaires sont effectuées par le personnel de mouvement (y compris gradés).

**LA FORMATION DU PERSONNEL AU
NIVEAU DE LA STT**

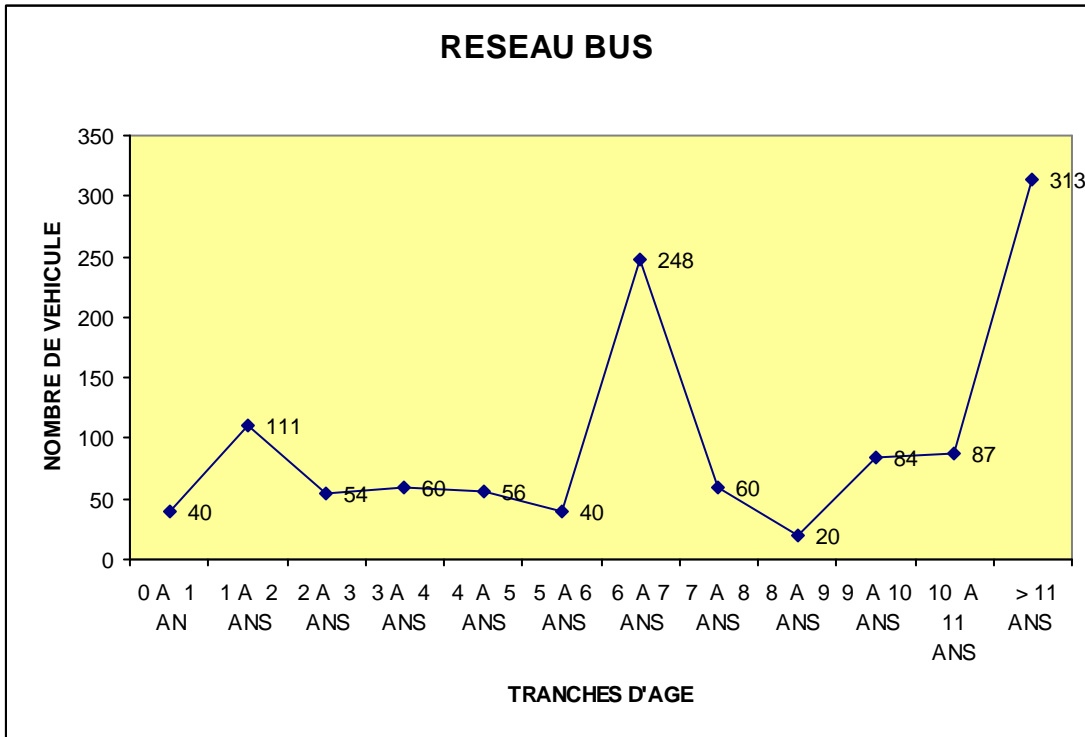
DESIGNATION	Nbre d'agents			Nbre de jours de formation		
	2009	2010	EV.	2009	2010	EV.
Chauffeurs et Receveurs Bus	1 183	1 039	-12,17%	21 340	14 969	-29,85%
Conducteurs Métro	70	79	12,86%	209	3 370	1512,44%
Receveurs et Guichetiers Métro	0	134		0	2 412	#DIV/0!
Contrôleurs	12	268		156	3 361	2054,49%
Administratifs et autres*	428	1 460		1 844	3 433	86,17%
TOTAL	1 693	2 980	76,02%	23 549	27 545	16,97%

* y compris cadres et techniciens

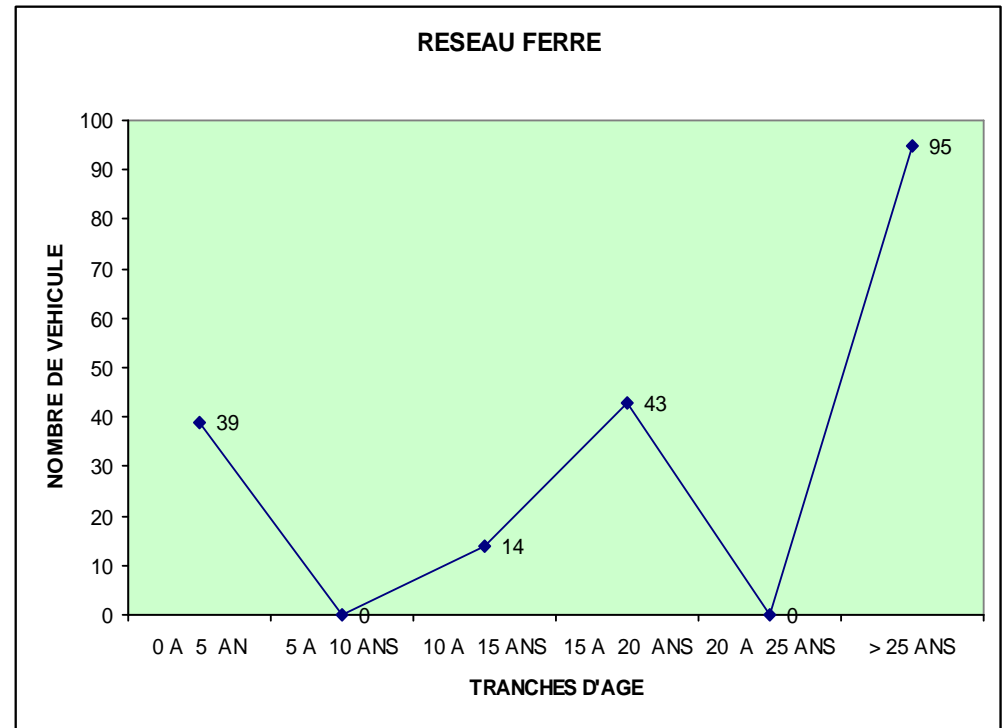
- ❖ Cette formation a concerné pour 54,34 % du nombre de jours, l'effectif de mouvement du Réseau Bus (chauffeurs et receveurs).
- ❖ Le nombre d'agents ayant bénéficié de la formation en 2010 a fortement augmenté de 76,02 % pour une augmentation en nombre de jours de 16,97 %.
- ❖ Le nombre de jours de formation pour les conducteurs et les receveurs du Réseau Ferré a fortement augmenté passant de 209 jours en 2009 à 3 370 jours en 2010, suite principalement au recrutement de 53 conducteurs et 141 receveurs.

II - LES MOYENS TECHNIQUES

LE PARC AFFECTE PAR TRANCHE D'AGE AU 31/12/ 2010



*400 véhicules dépassent l'âge de 10 ans, soit 34,10% du Parc Affecté.



*49,74% des voitures dépassent l'âge de 20 ans.

LES RATIOS D'ACTIVITE DU PARC

	RESEAU BUS			RESEAU FERRE			TOTAL		
	2009	2010	EVOL.	2009	2010	EVOL.	2009	2010	EVOL.
Parc affecté au 31/12	1 182	1 173	-0,76%	191	191	0,00%	1 373	1 364	-0,66%
Age moyen du parc au 31/12	7 ANS 06 MOIS	8 ANS	6,67%	17 ans 1 mois	18 ans 1 mois	5,85%	8 ANS 10 MOIS	9 ANS 5 MOIS	6,60%
Parc affecté moyen	1 168	1 178	0,86%	183	191	4,26%	1 351	1 369	1,32%
Parc disponible moyen	937	966	3,12%	147	156	6,17%	1 084	1 122	3,53%
Taux de disponibilité	80,23%	82,02%	2,23%	80,12%	81,60%	1,85%	80,21%	81,96%	2,18%
Parc circulant moyen, jours ouvrables	846	838	-0,96%	128	142	11,59%	973	980	0,69%
Taux de sortie jours ouvrables	72,44%	71,13%	-1,80%	69,59%	74,49%	7,04%	72,05%	71,60%	-0,63%
Parc circulant moyen annuel tous les jours confondus	755	744	-1,56%	117	129	10,55%	872	872	0,06%
Taux de sortie moyen tous les jours confondus	64,69%	63,13%	-2,41%	63,65%	67,49%	6,03%	64,55%	63,74%	-1,25%
Km techniques (en milliers)	60 241	59 517	-1,20%	9 680	11 148	15,16%	69 921	70 665	1,06%
Kilométrage utile (en milliers)	50 983	49 997	-1,93%	9 425	10 629	12,77%	60 407	60 626	0,36%
Taux de pannes (aux 10 000 Km utiles)	1,45	1,81	24,59%	0,31	0,21	-32,26%	1,28	1,53	19,53%

*données redressées

RESEAU BUS

- ❖ Baisse du parc circulant moyen tous les jours confondus de 1,56 % dû au manque de remplacement des véhicules vétustes (400 véhicules dépassent l'âge de 10 ans) .
- ❖ Le taux de pannes aux 10000 km utiles a augmenté de 24,59% du fait du vieillissement du parc.

RESEAU FERRE

- ❖ Amélioration du parc circulant moyen tous les jours confondus de 10,55% du fait du nouveau matériel CITADIS
- ❖ Diminution du taux de pannes de 32,26 %.

LE PROGRAMME D'ECONOMIE D'ENERGIE

EVOLUTION DE LA CONSOMMATION AUX 100 KM EXPLOITATION

DESIGNATION	RESEAU BUS			RESEAU FERRE		
	2009	2010	EVOLUTION	2009	2010	EVOLUTION
KILOMETRAGE EXPLOITATION (en milliers)	57 467	56 898	-0,99%	9 680	11 148	15,16%
CONSOMMATION D'ENERGIE (en milliers)*	29 289	29 037	-0,86%	41 091	42 247	2,81%
CONSOMMATION AUX 100 KM EXPLOITATION **	51	51	-	424	379	-10,72%

* litres de gaz-oil pour le Réseau Bus et Kw/H pour le Réseau Ferré

**Le kilométrage exploitation est le kilométrage utile augmenté du kilométrage à vide

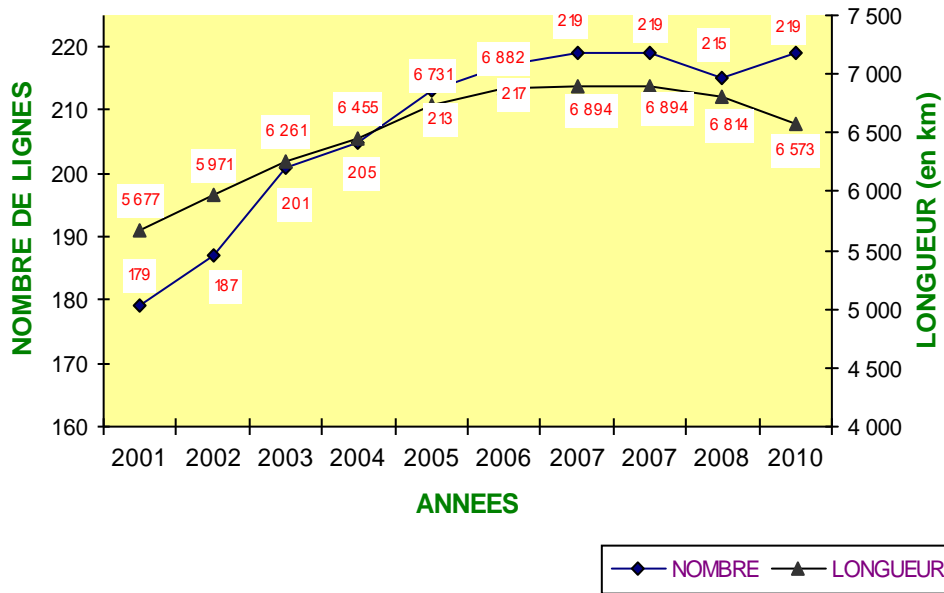
Au niveau du Réseau Bus, la consommation aux 100 Km Exploitation est de 51 litres en 2010 la même qu'en 2009, ceci est principalement dûe à l'augmentation de l'utilisation des véhicules articulés de 10,37% contre une diminution de 5,48% pour les standards, sachant que la consommation moyenne au kilomètre utile par véhicule articulé dépasse celle des standards de 3,2% environ.

Au niveau du Réseau Ferré, la consommation aux 100 Km Exploitation a diminué de 10,72%.

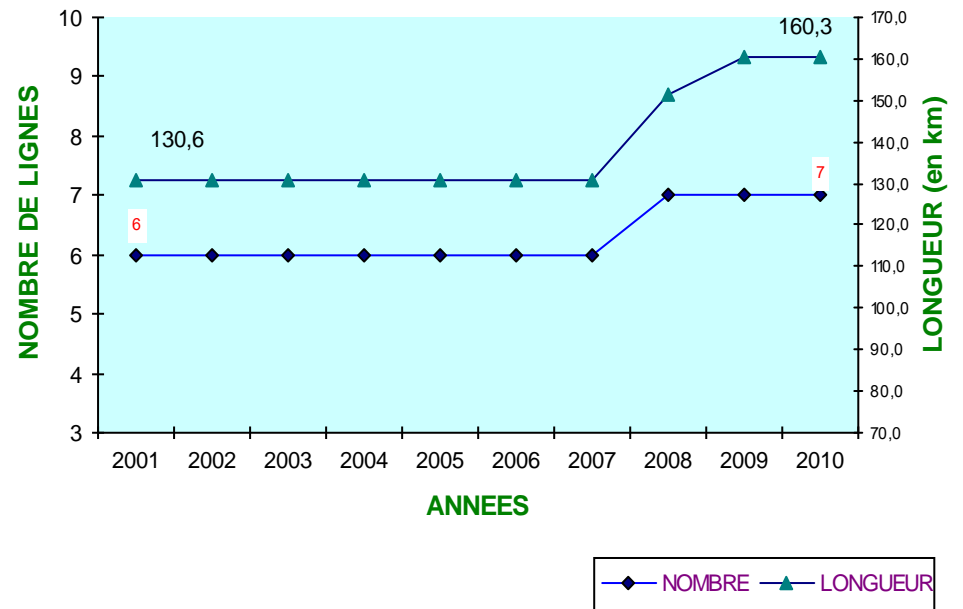
III - L'ACTIVITE COMMERCIALE
ET LES RESULTATS DU TRAFIC

L'EVOLUTION DE LA LONGUEUR DU RESEAU ET DU NOMBRE DE LIGNES

RESEAU BUS



RESEAU FERRE



LE KILOMETRAGE EFFECTUE

(en milliers de km)

DESIGNATION	RESEAU BUS			RESEAU FERRE			TOTAL		
	2009	2010	EVOL.	2009	2010	EVOL.	2009	2010	EVOL.
KILOMETRAGE UTILE	50 983	49 997	-1,93%	9 425	10 629	12,77%	60 407	60 626	0,36%
- Lignes régulières :	<u>46 523</u>	<u>45 897</u>	-1,35%	<u>9 425</u>	<u>10 629</u>	12,77%	<u>55 948</u>	<u>56 525</u>	<u>1,03%</u>
) Urbaines et suburbaines courtes	14 007	13 461	-3,90%	8 192	9 401	14,76%	22 199	22 862	2,99%
) TGM	-	-	-	1 232	1 227	-0,40%	1 232	1 227	-0,40%
) Suburbaines longues	32 516	32 436	-0,25%	-	-	-	32 516	32 436	-0,25%
- Spéciaux et services plages	<u>4 459</u>	<u>4 100</u>	-8,05%	-	-	-	<u>4 459</u>	<u>4 100</u>	-8,05%
KILOMETRAGE HAUT LE PIED	6 485	6 901	6,42%	256	519	103,00%	6 741	7 420	10,08%
KILOMETRAGE TOTAL	57 467	56 898	-0,99%	9 680	11 148	15,16%	67 148	68 046	1,34%
PART DU TOTAL PROGRAMME	89,66%	89,29%	-0,41%	98,32%	99,21%	0,90%	90,82%	90,78%	-0,04%

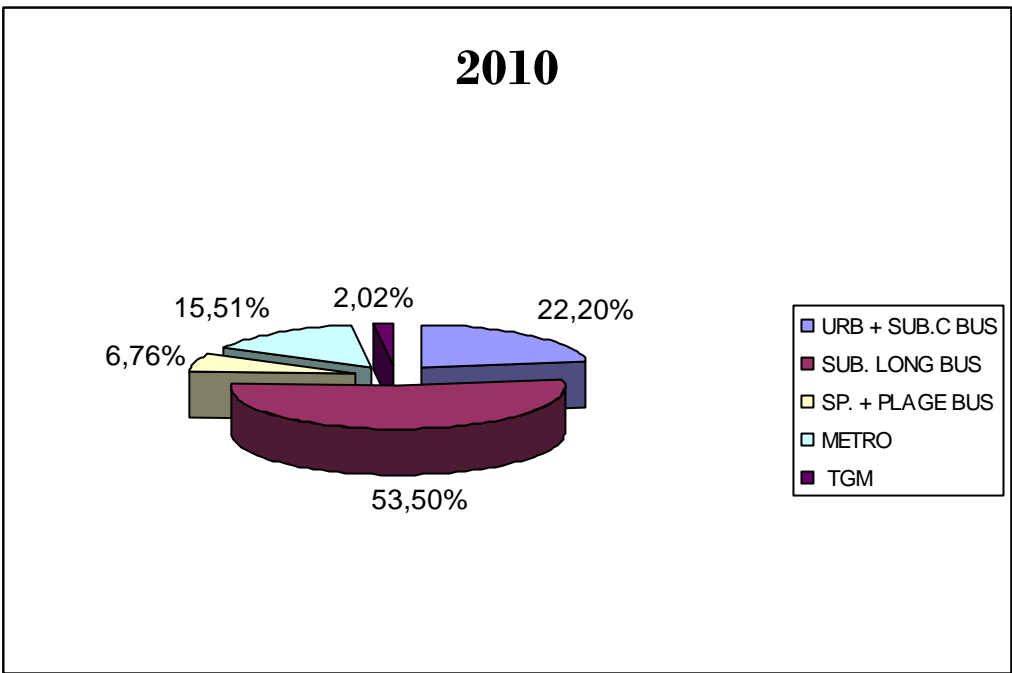
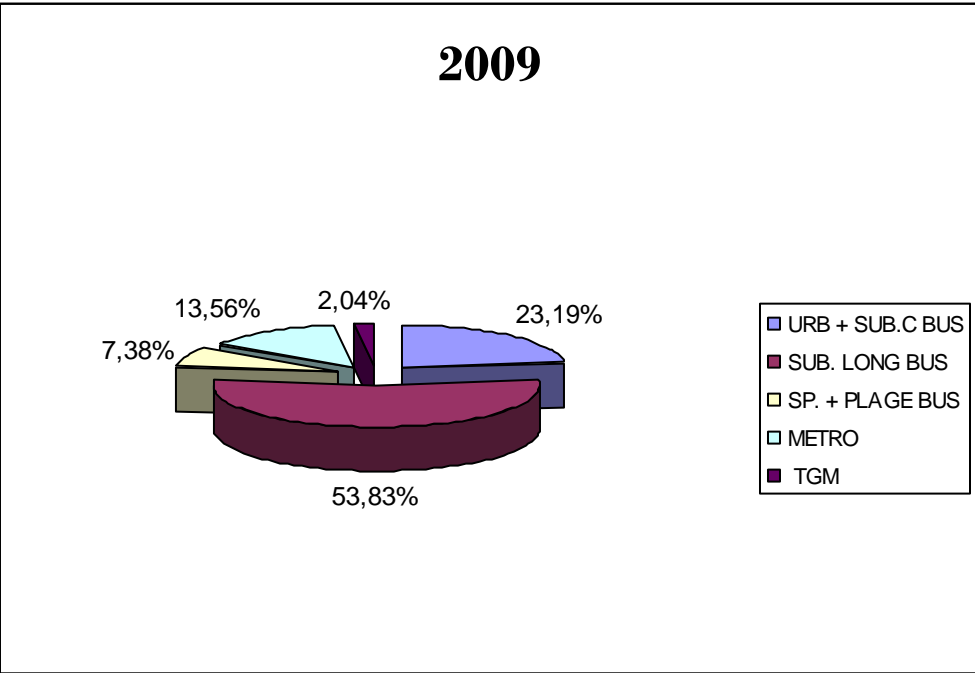
- ❖ Hausse de l'activité exprimée en Km utile des lignes régulières de 1,03 % pour une augmentation de l'effectif moyen de mouvement (chauffeurs, receveurs et conducteurs) de 5,15 %.
- ❖ L'activité suburbaine longue (Réseau Bus et TGM confondues) a légèrement diminué de 0,25 %, contre une augmentation de 2,99 % pour les lignes urbaines et suburbaines courtes (y compris Métro).
- ❖ Le taux de réalisation de l'activité programmée de 90,78 % est en très légère diminution par rapport à 2009, soit (-0,04%).
- ❖ Par réseau, la part de l'activité exprimée en kilométrage utile est de 82,47 % au Réseau Bus et 17,53 % au Réseau Ferré.

**LES PLACES KILOMETRIQUES OFFERTES
(P.K.O en millions)
ET LES VOYAGES EFFECTUES (en milliers)**

DESIGNATION	RESEAU BUS						RESEAU FERRE						TOTAL					
	VOYAGES			P.K.O.			VOYAGES			P.K.O.			VOYAGES			P.K.O.		
	2009	2010	EV.	2009	2010	EV.	2009	2010	EV.	2009	2010	EV.	2009	2010	EV.%	2009	2010	EV. %
<u>Lignes Régulières :</u>	<u>1 528,4</u>	<u>1 516,0</u>	-0,81%	<u>4 520,9</u>	<u>4 570,8</u>	1,10%	<u>256,4</u>	<u>265,4</u>	3,52%	<u>2 802,0</u>	<u>3 135,4</u>	11,90%	<u>1 784,8</u>	<u>1781,4</u>	-0,19%	<u>7 322,9</u>	<u>7 706,2</u>	5,23%
-Urb et Sub-Courtes Bus + Métro	668,2	634,7	-5,02%	1 224,2	1 201,3	-1,87%	222,9	232,0	4,09%	2 309,1	2 644,5	14,52%	891,1	866,7	-2,74%	3 533,3	3 845,8	8,84%
- TGM	-	-	-	-	-	-	33,5	33,4	-0,27%	492,9	490,9	-0,40%	33,5	33,4	-0,27%	492,9	490,9	-0,40%
- Sub-Longues Bus	860,2	881,3	2,45%	3 296,7	3 369,5	2,21%	-	-	-	-	-	-	860,2	881,3	2,45%	3 296,7	3 369,5	2,21%
<u>Spéciaux et Sces Plages</u>				<u>370,6</u>	<u>345,8</u>	-6,68%	-	-	-	-	-	-				<u>370,6</u>	<u>345,8</u>	-6,68%
Total	1 528,4	1 516,0	-0,81%	4 891,5	4 916,6	0,51%	256,4	265,4	3,52%	2 802,0	3 135,4	11,90%	1 784,8	1 781,4	-0,19%	7 693,5	8 052,0	4,66%
Part par mode	85,63%	85,10%	-0,62%	63,58%	61,06%	-3,96%	14,37%	14,90%	3,71%	36,42%	38,94%	6,92%	-	-	-	-	-	-

- ❖ La part en PKO du Réseau Bus représente 61,06 % du total, et 82,47 % en kilométrage utile.
- ❖ Celle du Réseau Ferré représente 38,94 % du total en PKO et 17,53 % en kilométrage utile.
- ❖ La part en PKO des véhicules articulés est de 49,49 % du total du Réseau Bus, alors que le parc circulant tous les jours confondus ne représente que 27,65 % du total.

LES CLES DE REPARTITION DU Km UTILE PAR TYPE DE DESSERTES



VOYAGES SUPPRIMES PAR MOTIF

MOTIFS	RESEAU BUS			RESEAU FERRE			TOTAL		
	2009	2010	EVOLUTION	2009	2010	EVOLUTION	2009	2010	EVOLUTION
* MANQUE DE PERSONNEL	185 007,2	180 025,1	-2,69%	4 415,5	3 007,5	-31,89%	189 422,7	183 032,6	-3,37%
* MANQUE DE MATERIEL	30 754,0	16 057,5	-47,79%	2 362,5	692,5	-70,69%	33 116,5	16 750,0	-49,42%
* PANNES ET AVARIES	13 605,1	19 198,8	41,11%	93,5	109,5	17,11%	13 698,6	19 308,3	40,95%
* ACCIDENTS ET COLLISIONS	618,5	819,3	32,47%	448,0	247,5	-44,75%	1 066,5	1 066,8	0,03%
* AUTRES	32 347,1	34 718,3	7,33%	1 641,5	620,5	-62,20%	33 988,6	35 338,8	3,97%
TOTAL	262 331,9	250 819,1	-4,39%	8 961,0	4 677,5	-47,80%	271 292,9	255 496,6	-5,82%
TAUX DE SUPPRESSION	14,65%	14,20%	-3,10%	3,38%	1,73%	-48,76%	15,20%	14,34%	-5,64%

- ❖ Les voyages programmés et non réalisés pour manque de personnel représentent 71,6 % du total des voyages supprimés.
- ❖ Les voyages programmés et non réalisés pour manque de matériel au Réseau Bus a diminué de 47,79 %.
- ❖ Le taux de suppression au réseau Bus a diminué de 3,10% pour une activité programmée en baisse de 1,33%.
- ❖ Le taux de suppression au Réseau Ferré a nettement diminué de 48,76 % pour une activité programmée en hausse de 1,77%.

**LE PROGRAMME D'AMELIORATION DU NIVEAU DE SERVICE
(Programme qualité)**

Les actions entreprises ou consolidées par la STT en 2010, en vue d'améliorer ses services rendus ont touché essentiellement les volets suivants :

➤ **Information et orientation des usagers**

- Mise en place d'une signalétique au siège social de la TRANSTU sis à Montplaisir.
- Mise en place d'une signalétique au dépôt El Bokri.
- Mise à jour de l'affichage horaire.
- Révision et mise à jour du site web de l'entreprise.

➤ **Sécurité**

) Dans le cadre de la campagne de sécurité qui a été menée pour lutter contre le phénomène des portières ouvertes, des autocollants ont été fixés sur la totalité du parc, des opérations de contrôle ont été effectuées et des mesures dissuasives ont été prises à l'encontre des contrevenants. Des modifications techniques ont été apportées sur le parc ; il s'agit d'un système de blocage des portières lors des démarrage des bus : anti - démarrage portières ouvertes. Elles ont touché pratiquement la quasi-totalité du parc circulant moyen.

En plus, des actions de sensibilisation ont été réalisées en été et pendant les vacances scolaires, ainsi que des campagnes de surveillance ont été réalisées sur le réseau pour le contrôle du respect du code de la route.

J L'action de formation et de recyclage, sur l'utilisation des moyens de première intervention en matière de sécurité, incendie et exercice du feu, continue à être assurée au sein des dépôts depuis 2007, en collaboration avec la protection civile, permettant à l'ensemble du personnel d'exploitation de s'exercer sur l'extincteur. Des opérations blanches ont été menées au cours de 2010 aux dépôts de Bir Kassaa et de Bab Saadoun.

J Une action de formation portant sur le comportement sécuritaire au profit des agents de mouvements a été menée au sein du centre de formation. L'action a touché jusqu'à l'année 2010 presque 1200 agents. Il s'agit à cet effet d'y impliquer l'ensemble du personnel de mouvement.

J Une mise à jour de cartographie des accidents graves et mortels (durant les cinq dernières années) a été dressée et confiée aux unités compétentes (Brigades mobiles, Districts, Direction de la Formation) pour renforcer le contrôle et prévenir les nouvelles recrues des situations à risque et des zones jugées noires. Des campagnes de contrôles sur les axes dangereux ont été menées par les superviseurs de sécurité.

J Continuité du travail de proximité et le contact direct avec les agents de mouvement (à l'approche du mois de ramadhan, de la rentrée scolaire et la saison estivale)

Des supports de sensibilisation ont été distribués à la totalité du personnel (Casquette, Bouteille isothermes.....)

J Les enquêtes réalisées après les accidents graves, l'imagination des scénarios d'accidents ainsi que l'identification des causes probables des accidents survenus sur le réseau, ont été exploités en tant que support visuel (tableau) pour la sensibilisation des agents de mouvement sur la gravité des accidents et leurs conséquences subies à la fois par l'agent et l'entreprise, afin d'améliorer leur comportement sécuritaire et les inviter à éviter toute situation de danger.

J En collaboration avec la Direction Maintenance Bus et les Services Techniques des Districts, des modifications d'ordre technique ont été apportées sur tout le parc ayant permis de limiter la vitesse maximale des véhicules à 70 Km/Heure.

En matière de perception par les médias du niveau de service :

Du côté des médias, 1 118 articles de presse ont été publiés en 2010, traitant de la qualité de service et de la sécurité sur le réseau de la STT.

68,7% de ces articles sont favorables ou neutres quant au niveau du service offert par la STT, contre 59,5% en 2009.

Les thèmes les plus abordés par la presse, se rapportent essentiellement à la qualité de service (25,94%), la sécurité (14,85%) et la régularité (19,50%), comme l'indique le tableau suivant :

LES ARTICLES DE PRESSE PAR THEME

Thème	2009				2010			
	Pour ou neutre	Contre	Total	Clés	Pour ou neutre	Contre	Total	Clés
Régularité	41	117	158	11,92%	80	138	218	19,50%
Sécurité	138	62	200	15,08%	133	33	166	14,85%
Propreté	4	17	21	1,58%	8	14	22	1,97%
Information	45	19	64	4,83%	43	13	56	5,01%
Qualité de service	190	186	376	28,36%	231	59	290	25,94%
Conditions d'attente	4	24	28	2,11%	11	15	26	2,33%
Comportement du personnel	11	57	68	5,13%	7	47	54	4,83%
Extension du réseau métro	145	8	153	11,54%	18	1	19	1,70%
Autres	110	34	144	10,86%	168	20	188	16,82%
S/Total	688	524	1212	91,40%	699	340	1039	92,93%
Clé du total	51,89%	39,52%	91,40%		62,52%	30,41%	92,93%	
Comportement des usagers	101	13	114	8,60%	69	10	79	7,07%
Total	789	537	1326	100,00%	768	350	1118	100,00%

Malgré la diminution des articles portant sur la sécurité de 17 % par rapport à 2009, 20 % des articles publiés en 2010 sont défavorables, contre 31 % en 2009.

Quant à la régularité et malgré l'augmentation des articles de 37,98 % en 2010 par rapport à 2009, 63,3 % des articles publiés en 2010 sont défavorables contre 74 % en 2009.

**LES ACCIDENTS DE SERVICE
ET DE CIRCULATION**

	Réseau Bus			Réseau Ferré			Total STT		
	2009	2010	Evolu	2009	2010	Evolu	2009	2010	Evolu
- Accidents de service et de circulation	1 593	1 620	1,69%	260	389	49,62%	1 853	2 009	8,42%
- Actes de vandalisme	1 563	1 139	-27,13%	3 293	804	-75,58%	4 856	1 943	-59,99%
TOTAL	3 156	2 759	-12,58%	3 553	1 193	-66,42%	6 709	3 952	-41,09%

- ❖ Les accidents de service et de circulation sont de 32,4 par million de kilomètres utiles au Réseau Bus, contre 36,6 au Réseau Ferré. Globalement, ce ratio passe de 30,68 en 2009 à 33,14 en 2010.
- ❖ Les actes de vandalisme ont diminué de 59,99% du fait des deux Réseaux. La baisse a été plus remarquable au Réseau Ferré suite à la diminution de l'utilisation du frein d'urgence au niveau de la ligne 6 (-2 466 utilisations).
- ❖ Les actes de vandalisme par million de kilomètres utiles sont de l'ordre de 22,79 sur le Réseau Bus et 75,64 sur le Réseau Ferré. Globalement, ce ratio passe de 80,4 en 2009 à 32,05 en 2010.
- ❖ Le total des accidents a diminué de 41,09%. Hormis, l'utilisation des freins d'urgence de la ligne 6, la diminution serait uniquement de 7,26%.

LES VOYAGEURS PAYANTS PAR TITRE
(en milliers)

DESIGNATION	RESEAU BUS			RESEAU FERRE			TOTAL		
	2009	2010	EVOL.	2009	2010	EVOL.	2009	2010	EVOL.
COUPONS :	83 891,5	77 555,9	-7,55%	50 294,3	50 802,7	1,01%	134 185,8	128 358,6	-4,34%
▪ Ventes embarquées	65 427,3	53 822,1	-17,74%	-	-	-	65 427,3	53 822,1	-17,74%
▪ Guichets et ventes au sol	17 736,1	23 334,4	31,56%	49 663,3	50 131,8	0,94%	67 399,4	73 466,2	9,00%
▪ Carnets (10 tickets)	728,1	399,4	-45,14%	631,0	670,9	6,32%	1 359,1	1 070,3	-21,25%
TITRES A VUE	33 704,3	29 355,0	-12,90%	11 665,6	12 651,0	8,45%	45 369,9	42 006,0	-7,41%
▪ Cartes hebdomadaires	18 597,3	16 044,7	-13,73%	8 150,9	8 649,5	6,12%	26 748,2	24 694,2	-7,68%
▪ Abonnements mensuels	9 712,7	7 845,0	-19,23%	1 766,8	1 719,3	-2,69%	11 479,5	9 564,3	-16,68%
▪ Abonnements annuels	5 394,3	5 465,3	1,32%	1 747,9	2 282,2	30,57%	7 142,2	7 747,5	8,47%
Total coupons + Titres à vue	117 595,8	106 910,9	-9,09%	61 959,9	63 453,7	2,41%	179 555,7	170 364,6	-5,12%
LOCATIONS	8 556,4	8 158,9	-4,65%	-	-	-	8 556,4	8 158,9	-4,65%
SCES PLAGES	6,9	47,7		-	-	-	6,9	47,7	
Total Hors scolaires	126 159,1	115 117,5	-8,74%	61 959,9	63 453,7	2,41%	188 119,0	178 571,2	-5,08%
ABTS SCOLAIRES ET UNIVERSITAIRES	128 591,4	112 442,4	-12,56%	45 405,7	44 259,5	-2,52%	173 997,1	156 701,9	-9,94%
TOTAL	254 750,5	227 559,9	-10,67%	107 365,6	107 713,2	0,32%	362 116,1	335 273,1	-7,41%

- ❖ Diminution des voyageurs coupons de 7,55% sur le Réseau Bus, contre une augmentation de 1,01% sur le Réseau Ferré soit (-4,34%) pour les deux réseaux.
- ❖ Augmentation de la vente au sol du Réseau Bus, au niveau du plein tarif (31,56%).
- ❖ Diminution des voyageurs cartes hebdomadaires de 13,73% sur le Réseau Bus, contre une augmentation de 6,12% sur le Réseau Ferré soit (-7,68%) pour les deux réseaux.
- ❖ Diminution des voyageurs des abonnements mensuels de 19,23% sur le Réseau Bus et de 2,69% sur le Réseau Ferré, soit (-16,68%) sur les deux Réseaux.
- ❖ Augmentation des voyageurs des abonnements annuels sur les deux réseaux, (1,32%) sur le Réseau Bus et (30,57%) sur le Réseau Ferré.
- ❖ Les voyageurs scolaires ont diminué de 9,94% par rapport à 2009 pour une diminution de 8,32% en abonnés-an.

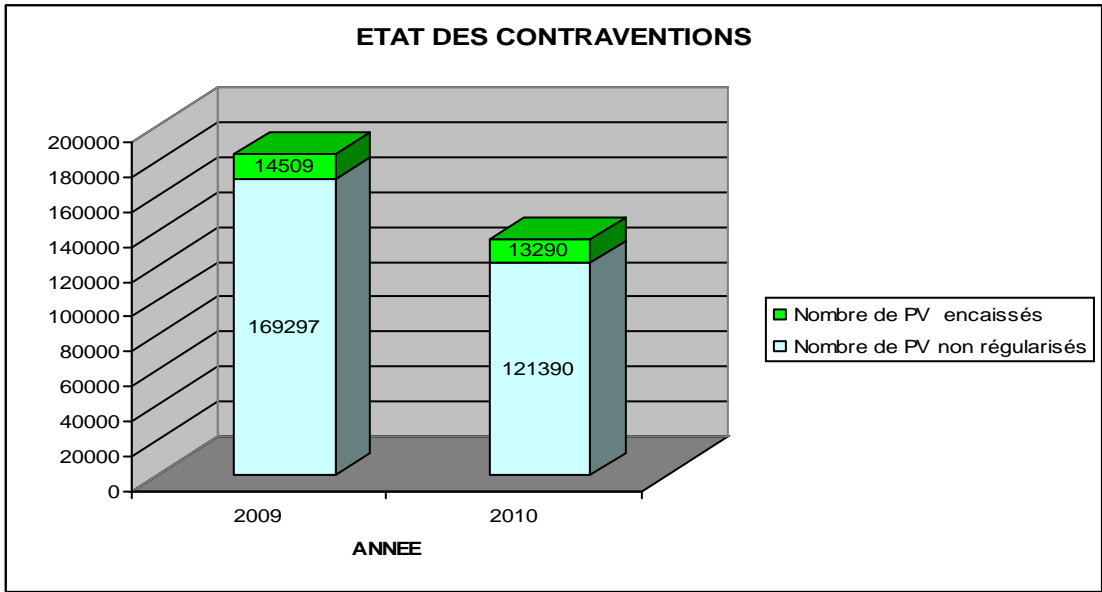
**LES VOYAGEURS PAYANTS PAR TYPE DE
LIGNE
(en milliers)**

DESIGNATION	RESEAU BUS			RESEAU FERRE			TOTAL		
	2009	2010	EVOL.	2009	2010	EVOL.	2009	2010	EVOL.
<u>LIGNES URBAINES ET SUBURBAINES COURTES</u>	<u>117 364,2</u>	<u>102 150,9</u>	<u>-12,96%</u>	<u>82 515,1</u>	<u>83 293,3</u>	<u>0,94%</u>	<u>199 879,3</u>	<u>185 444,2</u>	<u>-7,22%</u>
Lignes régulières, Métro	108 807,8	93 992,0	-13,62%	82 515,1	83 293,3	0,94%	191 322,9	177 285,3	-7,34%
Locations	8 556,4	8 158,9	-4,65%	-	-	-	8 556,4	8 158,9	-4,65%
<u>LIGNES SUBURBAINES LONGUES</u>	<u>118 922,1</u>	<u>101 675,2</u>	<u>-14,50%</u>	<u>24 850,7</u>	<u>24 419,9</u>	<u>-1,73%</u>	<u>143 772,8</u>	<u>126 095,1</u>	<u>-12,30%</u>
Lignes régulières, TGM	109 478,2	92 591,4	-15,42%	15 413,7	15 383,8	-0,19%	124 891,9	107 975,2	-13,55%
Rabattements	9 437,0	9 036,1	-4,25%	9 437,0	9 036,1	-4,25%	18 874,0	18 072,2	-4,25%
Services Plages	6,9	47,7		-	-	-	6,9	47,7	
GUICHETS ET VENTES AU SOL BUS	17 736,1	23 334,4	31,56%	-	-	-	17 736,1	23 334,4	31,56%
CARNETS 10 TICKETS BUS	728,1	399,4	-45,14%	-	-	-	728,1	399,4	-45,14%
TOTAL	254 750,5	227 559,9	-10,67%	107 365,6	107 713,2	0,32%	362 116,1	335 273,1	-7,41%

- ❖ Diminution des voyageurs des lignes urbaines et suburbaines de 7,22% avec une activité exprimée en kilométrage en augmentation de 2,99 % (hors spéciaux).
- ❖ Diminution des voyageurs des lignes suburbaines longues de 12,30 %, avec une baisse du kilométrage de 0,25 % (hors services plages).
- ❖ Au Réseau Bus, la répartition des voyageurs reste biaisée par la vente au sol, qui ne peut être réellement imputée ni à l'activité urbaine et suburbaine, ni à l'activité suburbaine longue.

**LES CONTRAVENTIONS ET
LES PROCES VERBAUX ENCAISSES**

	S T T		
	2009	2010	EVOLUTION
Total des Contraventions	183 806	134 680	-26,73%
Nombre de PV encaissés	14 509	13 290	-8,40%
Taux d'encaissement des PV	7,89%	9,87%	25,10%



) Diminution des contraventions de 49 126 contraventions soit (-26,73%) du fait de la diminution de l'effectif moyen des contrôleurs de 16,64%.

) Amélioration du taux de recouvrement de 25,10% (7,89% en 2009, contre 9,87% en 2010) pour un nombre de PV encaissés en diminution de 8,40%.

LES RECETTES PAR TITRE
(en milliers de dinars HTVA)

DESIGNATION	RESEAU BUS			RESEAU FERRE			TOTAL		
	2009	2010	EVOL.	2009	2010	EVOL.	2009	2010	EVOL.
➤ COUPONS :	33 841,2	32 331,9	-4,46%	18 069,9	19 121,6	5,82%	51 911,1	51 453,5	-0,88%
▪ Ventes embarquées	25 831,2	21 679,0	-16,06%	-	-	-	25 831,3	21 679,0	-16,07%
▪ Guichets et ventes au sol	7 707,2	10 388,3	34,79%	17 863,7	18 896,5	5,78%	25 570,9	29 284,8	14,52%
▪ Carnets (10 tickets)	302,7	264,6	-12,59%	206,2	225,1	9,17%	508,9	489,7	-3,77%
➤ TITRES A VUE	8 640,9	7 418,9	-14,14%	2 612,9	2 870,1	9,84%	11 253,8	10 289,0	-8,57%
▪ Cartes hebdomadaires	4 931,4	4 182,1	-15,18%	2 049,8	2 244,4	9,49%	6 981,2	6 426,5	-7,95%
▪ Abonnements mensuels	2 498,4	2 082,8	-16,63%	270,2	276,0	2,15%	2 768,6	2 358,8	-14,80%
▪ Abonnements annuels	1 211,1	1 154,0	-4,71%	292,9	349,7	19,39%	1 504,0	1 503,7	-0,02%
TOTAL COUPONS + TITRES A VUE	42 482,1	39 750,8	-6,43%	20 682,8	21 991,7	6,33%	63 164,9	61 742,5	-2,25%
➤ LOCATIONS	5 050,9	4 849,7	-3,98%	-	-	-	5 050,9	4 849,7	-3,98%
TOTAL HORS SCOLAIRES	47 533,0	44 600,5	-6,17%	20 682,8	21 991,7	6,33%	68 215,8	66 592,2	-2,38%
➤ ABONNEMENTS SCOLAIRES	4 033,7	3 677,1	-8,84%	1 421,1	1 555,4	9,45%	5 454,8	5 232,5	-4,08%
TOTAL	51 566,7	48 277,6	-6,38%	22 103,9	23 547,1	6,53%	73 670,6	71 824,7	-2,51%

- ❖ La diminution des recettes coupons et titres à vue, hors scolaires et locations est de 2,25 % pour une baisse des voyageurs de 5,1% (y compris services pages).
- ❖ Globalement les recettes ont diminué de 2,51 % pour une diminution des voyageurs de 7,41 %.
Cet écart est expliqué par l'incidence de l'augmentation tarifaire appliquée à partir du mois d'Août 2010 ayant une incidence de 1 580,6 mD.
Hors augmentation, la baisse des recettes serait de 4,65% presque autant que les voyageurs hors scolaires et locations (5,1%).

IV- LE SUIVI BUDGETAIRE

I - EVOLUTION DES CHARGES ET DES PRODUITS DE LA STT **REEL 2009 - 2010**

A / Au niveau des charges :

Le total des charges de l'exercice 2010 a atteint 235,5 MD en 2010, contre 223,3 en 2009. Cet écart de 12,2 MD est principalement dû aux faits suivants :

- L'augmentation des achats consommés de 9,8 MD (+20,96 %).
- L'augmentation des autres charges d'exploitation de 4,3 MD (+27,94 %).
- L'augmentation des charges du personnel de 1,8 MD (+1,59 %).
- L'augmentation des dotations des amortissements et aux provisions de 2,3 MD (+7,31 %).
- La diminution des charges financières de 5,9 MD (-43,72 %).
- La diminution des autres pertes ordinaires de 0,07 MD (-6,86%).

B / Au niveau des produits :

Le total des produits de l'exercice 2010 a été de 155,4 MD, contre 156,9 MD en 2009, soit une détérioration de 1,5 MD, provenant de :

- La diminution des autres gains ordinaires de 4,7 MD.
- La diminution des revenus (y compris gratuits) de 1,7 MD.
- La diminution des autres revenus de 1,6 MD.
- La diminution des autres produits financiers de 0,5 MD.
- L'augmentation de la compensation scolaire de 7 MD.

La compensation scolaire a été de 77 MD en 2010, contre 70 MD en 2009.

Ceci étant, le déficit de l'exercice avant l'effet des modifications comptables a été de 80,1 MD, contre 66,3 MD en 2009 provenant des écarts ci-dessus présentés.

LE PREVU REALISE
AU BUDGET DE FONCTIONNEMENT REACTUALISE
Pour le Réseau Bus

Au niveau de l'activité

- le kilométrage utile a diminué de 5,51% par rapport au prévu.
- les effectifs payés ont été de 5 350 agents contre 5 388 prévus (-0,70 %)
- le parc circulant à la pointe du matin a été 744 véhicules contre 784 prévus (-5,17%).
- les voyageurs payants ont diminué de 13,97% par rapport au prévu soit 36,9 millions de voyageurs en moins suite à la diminution des voyageurs hors scolaires de 13,51% (18 millions de voyageurs en moins), et des voyageurs scolaires de 14,43% soit 19 millions de voyageurs en moins.

Au niveau des Résultats Financiers

- Les charges d'exploitation réalisées ont été de 165,5 MD contre 159,4 MD prévues, soit +3,80%.
- Le total des charges de l'exercice a été de 168,1 MD, contre 162,5 MD prévus soit 5,6 MD en plus (+3,45%). Cet écart provient principalement :
- de l'augmentation des charges d'exploitation de 6,1 MD (+3,80%).
 - des autres pertes ordinaires de 0,9 MD non prévues par le budget.
 - de la diminution des charges financières nettes de 1,3 MD (-43,05%).
- Les revenus ont atteint 48,8 MD, contre 56,4 MD prévues, soit 7,6 MD en moins.
 - Le résultat net d'exercice avant l'effet des modifications comptables et la compensation scolaire prévu pour être négatif de 101,5 MD a atteint 115,9 MD.

Pour le Réseau Ferré

- le kilométrage utile a été de 10.628,6 milliers contre 9.820 milliers prévus (+8,23 %).
- les effectifs moyens à disposition ont été 1.595 contre 1.650 prévus (-3,33 %).
- le parc circulant à la pointe du matin a été 128,9 voitures, contre 121,5 prévus (+6,09%).
- les voyageurs payants ont été de 107,7 millions contre 112,6 millions prévus (-4,34%).

- Le total des charges d'exploitation a atteint 61,6 MD contre 61,5 MD prévus (+0,18 %) soit un écart en plus de 0,1 MD, provenant de l'augmentation des achats d'approvisionnements consommés de 1,0 MD, des autres charges d'exploitation de 0,4 MD et des dotations aux amortissements et aux provisions de 0,3 MD, contre la diminution des charges de personnel de 1,6 MD.

Le total des charges de l'exercice a été de 67,4 MD, contre 70,8 prévus. Ceci résulte de la diminution des charges financières nettes de 3,5 MD, contre l'augmentation des charges d'exploitation de 0,1 MD.

Les revenus ont atteint 23,7 MD comme prévus.

- Le résultat net de l'exercice avant l'effet des modifications comptables et la compensation scolaire a été de (- 41,2MD), contre (-46,2 MD) prévu, soit une diminution de 5 MD, provenant de la baisse du total des charges de 3,4 MD, contre l'augmentation des produits de 1,6 MD.

LE PREVU REALISE AU BUDGET D'INVESTISSEMENT
DE L'ANNEE 2010

Les réalisations par rapport au budget initial et par rapport au budget actualisé, pour toute l'entreprise et par activité, se présentent comme suit (en mD).

	<u>BUDGET INITIAL</u>	<u>BUDGET ACTUALISE</u>	<u>REALISATION</u>
- Infrastructure	32 765	28 591	14 214
- Etudes	450	450	-
- Equipements			
. Matériels de transport	48 959	32 759	7 635
. Autres équipements	16 350	9 682	4 456
	-----	-----	-----
TOTAL	98 524	71 482	26 305

La ventilation par nature d'activité étant la suivante en mD:

	<u>RESEAU BUS</u>			<u>RESEAU FERRE</u>		
	<u>Budget initial</u>	<u>Budget actualisé</u>	<u>réalisation</u>	<u>Budget initial</u>	<u>Budget actualisé</u>	<u>réalisation</u>
- Infrastructure	7 265	1 341	758	25 500	27 250	13 456
- Etudes	250	250	-	200	200	-
- Equipements						
. Matériels de transports	24 959	24 959	7 635 (1)	24 000	7 800	-
. Autres Equipements	7 940	2 435	1 140	8 410	7 247	3 316
	-----	-----	-----	-----	-----	-----
TOTAL	40 414	28 985	9 533	58 110	42 497	16 772
- Inscrit à la charge de l'Etat (subvention d'équipement)	1 880	1 880	753	2 700	2 700	
Subvention réelle reçue	-	-	-	-	-	4 303(2)

(1) Les paiements concernent le programme d'acquisition des véhicules de l'année 2007.

(2) Subvention complémentaire reçue sur Manouba et Rénovation de la Voie.

Les écarts du budget réactualisé par rapport au prévu initial sont dûs :

Pour le Réseau Bus :

La diminution de l'enveloppe budgétaire de 11.429 mD est due à :

- L'annulation des investissements prévus pour le dépôt M'Ghira pour 1.600 mD.
- La diminution des investissements prévus pour le siège social pour 4.535 mD.
- La diminution de l'enveloppe budgétaire réservée pour les équipements pour 5.294 mD.
(dont 5.000 mD équipements de sécurité ont été reportés).

Pour le réseau Ferré :

La diminution de 15.613 mD est principalement due à :

- la diminution de l'enveloppe budgétaire des projets de réaménagement de l'infrastructure pour un montant de 950 mD.
- l'augmentation de l'enveloppe réservée pour le projet Rénovation de la voie pour 2.200 mD et le projet Manouba pour 500 mD
- la diminution de l'enveloppe budgétaire réservée au matériel roulant pour 16.200 mD due au retard des procédures de conclusion de contrat.
- la diminution des investissements en divers équipement de 1.163 mD (dont principalement la diminution de l'enveloppe réservée à la révision générale pour 1.000 mD et divers équipements pour 163 mD).

Réseau Bus : 19.452 mD détaillés comme suit :	Réseau Ferré : 25.725 mD détaillés comme suit :
<ul style="list-style-type: none"> ❖ L'infrastructure : 583 mD : <ul style="list-style-type: none">) La non réalisation des réaménagements des dépôts Bir Kassâa, Charguia et Zahrouni, pour 483 mD) La non réalisation de la station Mornag pour : 100 mD. ❖ Matériel Roulant pour : 17 324 mD (paiement une partie du programme de l'année 2007). ❖ Aux équipements informatiques, voitures, engins et autres équipements, engagés mais non réalisés pour : 1.295 mD ❖ Aux études : 250 mD (étude du système tarifaire et autres études divers). 	<ul style="list-style-type: none"> ❖ Infrastructure : 13.794 mD <ul style="list-style-type: none">) Dépassement enregistré sur les paiements des projets Manouba pour 1.290 mD.) Le report de réalisation de la mise à niveau du réseau pour : 405 mD.) Le retard de procédures de signature de marchés pour la rénovation de la ligne TGM pour : 13.000 mD.) La non réalisation des divers projets de réaménagements du tronçon central pour 679 mD (appareil d'entretien de la voie, expropriation, fibres optiques.....).) Le report de réalisation du projet réaménagement des passages à niveau pour :1.000 mD ❖ La non réalisation des études : 200 mD. ❖ De l'acquisition des voitures de métro : 7.800 mD. ❖ La non réalisation des acquisitions d'équipements d'entretien et d'intervention : 1.931 mD. ❖ La non réalisation de la révision générale des voitures métro et TGM: 2.000 mD.

**V- LE SUIVI DU PLAN DE RESTRUCTURATION ET DE
DEVELOPPEMENT DE LA STT**

PRESENTATION DES ECARTS GLOBAUX AU NIVEAU DE LA STT

➤ **Au niveau de l'activité :**

- Les effectifs moyens payés prévus pour atteindre 6.986 agents en 2010 ont été de 6.956 (soit 99,57 %).
- Les autorisations de recrutements accordées en 2010 sont de 502 agents, les prévisions portent sur 1.064 agents.
- Le renouvellement du matériel de 189 bus pour l'année 2010 n'est pas entamé.
- L'extension du parc Bus prévu pour être de 67 véhicules en 2010 n'est pas encore entamée.
- L'âge moyen du parc prévu pour être de 6 ans et 2 mois, a été de 8 ans pour le Réseau Bus.
- Le kilométrage utile prévu pour atteindre 65,4 millions de Km n'a été que de 60,6 millions (soit 92,70 % de l'objectif).
- Le parc circulant moyen tous les jours confondus du Réseau Bus prévu pour être de 815 véhicules n'a été que de 744, soit 91,23 % de l'objectif.
- Les voyageurs totaux étaient prévus d'atteindre 474,5 millions de voyageurs dont 425,8 millions de payants, y compris 237,3 millions de scolaires. La réalisation n'a été que de 382,9 millions (gratuits autorisés compris), soit 80,69 % de l'objectif, dont 335,3 millions de payants y compris 156,7 millions de scolaires, sans compter une clientèle transportée et non payante, du fait du taux de charge élevé.

➤ **Au niveau des résultats financiers (après action d'optimisation) :**

- La compensation scolaire prévue de 77 MD a été accordée.
- Le transport gratuit prévu pour être compensé pour un montant de 22,2 MD ne l'a pas été.
- Les augmentations des tarifs prévues au PRD en janvier 2010 ne l'ont été qu'en août 2010.
- Le déficit après compensation scolaire et avant l'effet des modifications comptables prévue pour être de 71,2 MD a été de 80,1 MD.
- L'indice d'inflation des charges a été de 155,61 % contre 144,1 % (base 2001).

➤ **Au niveau des investissements au 31.12.2010**

Les investissements prévus pour l'année 2010 de 82,4 MD (46,9 pour le Réseau Ferré et 35,5 pour le Réseau Bus) n'ont été réalisés que pour 26,3 MD (16,8 Réseau Ferré et 9,5 Réseau Bus), soit 31,92 % du prévu.

Par réseau, le prévu réalisé se présente comme suit :

LE PREVU-REALISE DU PLAN DE RESTRUCTURATION ET DE DEVELOPPEMENT**AU NIVEAU DES RESULTATS FINANCIERS****STT**

RUBRIQUES	REEL	P.R.D		BUDGET ACTUALISE	
		2010		2010	
	2010	PREVISIONS	TAUX DE REALISA	PREVISIONS	TAUX DE REALISA
<u>RESULTATS FINANCIERS (m.D.)</u>					
TOTAL DES CHARGES	235 543	238 570	98,73%	233 364	100,93%
TOTAL DES PRODUITS. (hors compensation scolaire)	78 427	90 393	86,76%	85 635	91,58%
DEFICIT RESIDUEL AVANT COMPENSATIONS SCOLAIRE	157 116	148 177	106,03%	147 729	106,35%
COMPENSATION SCOLAIRE	77 000	77 000	100,00%	77 000	100,00%
DEFICIT RESIDUEL APRES COMPENSATIONS SCOLAIRE	80 116	71 177	112,56%	70 729	113,27%
COMPENSATION DU TRANSPORT A TITRE GRATUIT		22 156		21 346	
EFFET DES MODIFICATIONS COMPTABLES.	9 847				
DEFECIT RESIDUEL après modifications comptables et après compensation des scolaires et des gratuits	70 269	49 021	143,34%	49 383	142,29%
<u>LES INDICATEURS ECONOMIQUES</u>					
INDICE D'INFLATION (Base 2001)	155,61	144,1	107,99%		
INDICE DES TARIFS MOYENS (Base 2001)	115,45	122,71	94,08%		
<u>RECETTES ET CHARGES (en millimes HT)</u>					
COUT / VOYAGEUR PAYANT *	703	560	125,39%	619	113,53%
RECETTES / VOYAGEUR PAYANT **	216	212	101,84%	227	95,20%

Après actions d'optimisation

* Total des charges

** Revenus

**LE PREVU-REALISE DU PLAN DE RESTRUCTURATION ET DE DEVELOPPEMENT
EN ACTIVITE STT**

RUBRIQUES	REEL	P.R.D		BUDGET ACTUALISE	
	2010	PREVISIONS	TAUX DE REALISA	PREVISIONS.	TAUX DE REALISA
ACTIVITE					
Km Technique (en milliers)	70 665	76 005	92,97%	72 614	97,32%
Km Utiles (en milliers)	60 626	65 400	92,70%	62 735	96,64%
VOY. PAYANTS (en millions)	335,3	425,8	78,74%	377,1	88,91%
Dont scolaires	156,7	188,5	83,13%	179,7	87,20%
Hors scolaires	178,6	237,3	75,25%	197,4	90,46%
VOY . Gratuits (en millions)	47,6	48,7	97,74%	47,6	100,00%
P.K.O. (en millions)	8 052,0	8 165	98,62%	7 989	100,79%
<u>EFFECTIF MOYEN DU PERSONNEL</u>					
EFFECTIF A DISPOSITION DES SERVICES	6 876	6 961	98,78%	6 979	98,53%
* Chauffeurs et Receveurs	4 530	4 380	103,43%	4 505	100,56%
* Gradés	457	569	80,25%	548	83,33%
* Techniciens	893	978	91,35%	975	91,63%
* Autres	996	1034	96,29%	951	104,70%
EFFECTIF PAYE	6 956	6 986	99,57%	7 050	98,67%
EFF. GLOBAL NON COMPRIS LES DETACHES A LA MUTU.	6 990	7 028	99,45%	7 086	98,64%
<u>PARC</u>					
D'EXPLOITATION MOYEN	1 368,8	1 411,0	97,01%	1 379,0	99,26%
D'EXPLOITATION AU 31.12	1 364	1 493	91,36%	1 413	96,53%
CIRCULANT MOYEN (HPM)	872,5	937,5	93,06%	905,6	96,34%
AGE MOYEN DU PARC	9 ANS 5 MOIS	7 ANS 8 MOIS	160,71%	9 ANS 2 MOIS	101,12%
TAUX DE SORTIE MOYEN (HPM)	63,74%	66,44%	95,93%	65,67%	97,06%
TAUX DE DISPONIBILITE	81,96%	86,70%	73,52%	84,08%	97,47%
VOYAGEURS GLOBAUX / KM UTILE	6,32	7,26	87,04%	6,77	93,29%
VOYAGEURS PAYANTS HORS SCOLAIRES / KM UTILE	2,95	3,63	81,18%	3,15	93,61%

LE PREVU REALISE AU PLAN DE RESTRUCTURATION ET DE DEVELOPPEMENT (P.R.D)
DU RESEAU BUS

AU NIVEAU DE L'ACTIVITE ET DES RESULTATS

Au niveau de l'activité :

Le parc d'exploitation moyen et l'effectif des chauffeurs-receveurs ont enregistré respectivement une diminution de 3,46 % et une augmentation de 3,97 % par rapport au prévu. L'effectif des contrôleurs a diminué de 18,71 % par rapport au prévu.

Le parc circulant moyen annuel a diminué de 8,77 % et le kilométrage utile de 10,26 % par rapport au prévu, vu la non réalisation des extensions prévues en parc. Cet état de fait, allié à la diminution de la densité des voyageurs globaux au km de 12,77%, explique l'écart en voyageurs payants qui n'ont été que de 75,55 % du prévu au P.R. D.

La densité de voyageurs payants hors scolaires au Km utile a été de 3,89 en 1997 et 2,30 en 2010 contre 2,9 au P.R. D.

Au niveau des résultats financiers :

Le déficit résiduel avant l'effet des modifications comptables et la compensation des scolaires a été de 115.902 mD en 2010, contre 84.467 mD prévus, après compensation du transport gratuit.

RESEAU BUS
LE PREVU - REALISE DU PLAN DE RESTRUCTURATION ET DE DEVELOPPEMENT
EN RESULTATS FINANCIERS

RUBRIQUES	REEL	P.R.D		BUDGET ACTUALISE	
		2010		2010	
	2010	PREVISIONS	TAUX DE REALISA	PREVISIONS	TAUX DE REALISA
<u>RESULTATS FINANCIERS (m.D.)</u>					
TOTAL DES CHARGES	168 135	166 116	101,22%	162 522	103,45%
TOTAL DES PRODUITS. (hors compensation scolaire)	52 233	62 865	83,09%	61 009	85,62%
DEFICIT RESIDUEL AVANT COMPENSATIONS	115 902	103 251	112,25%	101 513	114,17%
COMPENSATION DU TRANSPORT A TITRE GRATUIT		18 784		17 984	
EFFET DES MODIFICATIONS COMP.	7 119				
DEFECIT RESIDUEL après modifications comptables et après compensation des gratuits	108 783	84 467	128,79%	83 529	130,23%
<u>RECETTES ET CHARGES (en millimes HT)</u>					
COUT / VOYAGEUR PAYANT *	739	552	133,97%	614	120,25%
RECETTES / VOYAGEUR PAYANT **	214	209	102,74%	231	92,94%
COUT AU Km UTILE *	3 363	2 982	112,79%	3 071	109,49%
RECETTES / Km UTILE **	976	1 128	86,50%	1 153	84,62%

Après actions d'optimisation

* Total des charges

** Revenus

RESEAU BUS
LE PREVU-REALISE DU PLAN DE RESTRUCTURATION ET DE DEVELOPPEMENT
EN ACTIVITE

RUBRIQUES	REEL	P.R.D		BUDGET ACTUALISE 2010	
	2010	PREVISIONS	TAUX DE REALISATION	PREVISIONS	TAUX DE REALISATION
<u>ACTIVITE</u>					
Km Technique (en milliers)	59 517	66 015	90,16%	62 524	95,19%
Km Utiles (en milliers)	49 997	55 715	89,74%	52 915	94,49%
Km Exploitation (en milliers)	56 898				
VOY. PAYANTS (en millions)	227,6	301,2	75,55%	264,5	86,03%
Dont scolaires	112,4	139,4	80,66%	131,4	85,57%
Hors scolaires	115,1	161,8	71,15%	133,1	86,49%
VOY . Gratuits (en millions)	40,3	41	98,29%	40,3	100,00%
P.K.O. (en millions)	4 916,6	5 290	92,93%	5 082,0	96,75%
<u>EFFECTIF MOYEN DU PERSONNEL</u>					
EFFECTIF A DISPOSITION DES SERVICES	5 281	5 322	99,23%	5 329	99,10%
* Chauffeurs et Receveurs	3 750	3 607	103,97%	3 719	100,83%
* Gradés	319	392	81,29%	388	82,13%
* Techniciens	620	667	92,98%	643	96,45%
*Autres	592	656	90,18%	579	102,17%
EFFECTIF MOYEN PAYE	5 350	5 347	100,06%	5 388	99,30%
EFFECTIF GLOBAL (1)	5 370	5 377	99,87%	5 411	99,25%
<u>PARC</u>					
D'EXPLOITATION MOYEN	1 178	1 220,0	96,54%	1 188	99,14%
D'EXPLOITATION AU 31.12	1 173	1 302	90,09%	1 222	95,99%
CIRCULANT MOYEN (HPM)	744	815	91,23%	784	94,83%
AGE MOYEN DU PARC AFFECTE	8 ANS	6ANS 2 MOIS	129,73%	7 ANS 9 MOIS	103,23%
TAUX DE SORTIE MOYEN (HPM)	63,13%	66,80%	94,50%	66,00%	95,65%
TAUX DE DISPONIBILITE	82,02%	87,00%	94,28%	84,00%	97,65%
VOYAGEURS GLOBAUX / KM UTILE	5,36	6,14	87,23%	5,76	93,01%
VOYAGEURS PAYANTS HORS SCOLAIRES / KM	2,30	2,90	79,28%	2,52	91,54%

(1) Non compris les détachés à la mutuelle

RESEAU BUS

**LE PREVU-REALISE DU PLAN DE RESTRUCTURATION ET DE DEVELOPPEMENT
EN ACTIVITE (suite)**

RUBRIQUES	REEL 2010	P.R.D		BUDGET ACTUALISE	
		2010		2010	
		PREVISIONS	TAUX DE REALISATION	PREVISIONS	TAUX DE REALISATION
<u>PRODUCTION / AGENT</u>					
AGENT GLOBAL / MILLION DE KM EXPLOITATION	94,4	96,5	97,80%	102,3	92,30%
VOYAGEURS PAYANTS / AGENT A DISPOSITION (en milliers)	43,1	56,6	76,14%	49,6	86,82%
VOYAGEURS TOTAUX / AGENT A DISPOSITION (en milliers)	50,7	64,3	78,88%	57,2	88,68%
KM EXPLOITATION/ AGENT GLOBAL (en milliers) *	10,6				
PKO / AGENT GLOBAL (en milliers)	915,5	983,9	93,05%	939,2	97,48%
<u>RATIOS : AGENT/ VEHICULE</u>					
CHAUF. & REC /VEHICULE CIRCULANT MOYEN (HPM)	5,04	4,43	113,95%	4,74	106,33%
TECHNICIEN /VEHICULE D'EXPLOITATION MOYEN	0,53	0,55	96,31%	0,54	97,28%
AGENT A DISPOSITION / VEHICULE D'EXPLOITATION MOYEN	4,48	4,36	102,78%	4,49	99,96%
AGENT GLOBAL / VEHICULE D'EXPLOITATION MOYEN	4,56	4,41	103,45%	4,55	100,11%
<u>PRODUCTION / VEHICULE D' EXPLOITATION MOYEN</u>					
KM TECHNIQUES / VEHICULE D'EXPLOITATION MOYEN (en milliers)	50,532	54,111	93,39%	52,630	96,01%
KM EXPLOITATION / VEHICULE D'EXPLOITATION MOYEN (en milliers)	48,309				

* non compris les détachés à la mutuelle.

AU NIVEAU DES INVESTISSEMENTS DU PLAN DE RESTRUCTURATION ET DE DEVELOPPEMENT DU RESEAU BUS

- Le prévu-réalisé de l'année 2010 et de la période du 11^{ème} Plan se présente comme suit (en m.D):

	<u>Prévu au P.R.D 2007-2011</u>	<u>Prévu au P.R.D pour 2010</u>	<u>Budget Initial 2010</u>	<u>Budget Actualisé 2010</u>	<u>Réalisé 2007-2010</u>	<u>Taux de réalisation Réalisé 2010/ P.R.D 2010</u>	<u>Taux de réalisation (Réalisé 2007-2010/ P.R.D 2007-2011)</u>
- Infrastructure	52058	9 665	7 265	1 341	12 295	7,84%	23,62%
- Etudes	3950	650	250	250	102	-	2,58%
- Matériels de transport	135322	21 216	24 959	24 959	7 635	35,99%	5,64%
-Autres équipements	13645	3 943	7 940	2 435	3 522	28,91%	25,81%
	-----	-----	-----	-----	-----	-----	-----
TOTAL	204 975	35 474	40 414	28 985	23 554	26,87%	11,49%

- En matériel de transport, les programmes du reliquat des années 2006, 2007 et 2008 et une partie du programme de 2009 sont en cours de livraison (304 véhicules ont été accordés à la STT dans le cadre du marché général).
- Le dépôt el Bokri est achevé et mis en exploitation en Avril 2010.
- Le projet de construction du dépôt MGHIRA est reporté.
- Le projet de construction du siège social est reporté.

**LE PREVU REALISE AU PLAN DE RESTRUCTURATION ET DE DEVELOPPEMENT
DU RESEAU FERRE**

AU NIVEAU DE L'ACTIVITE ET DES RESULTATS

❖ **Au niveau de l'activité**

- Les autorisations de recrutements accordées en 2010 ont été de 102 agents alors que les besoins de recrutements prévus au P.R.D pour l'année 2010 sont de 187 agents.
- Le parc d'exploitation moyen a été de 191 voitures, le même que prévu au PRD.
- Le parc disponible a atteint les 81,60 % du parc affecté, contre 84,6% prévus.
- L'âge moyen du parc a été de 18 ans et 1 mois, contre 17 ans et 6 mois prévus .
- Les voyageurs payants ont été de 107,7 millions, contre 124,6 millions prévus.
- Les voyageurs scolaires ont été de 44,3 millions, contre 49,1 millions prévus.
- Le nombre de Km utiles a été de 10.629 milliers, contre 9.685 milliers prévus.

❖ **Au niveau des résultats financiers :**

Le déficit résiduel avant l'effet des modifications comptables et la compensation scolaire est de 41.214 mD en 2010, contre 41554 mD prévus, après compensation du transport gratuit.

LE PREVU-REALISE AU PLAN DE RESTRUCTURATION ET DE DEVELOPPEMENT

RESULTATS FINANCIERS
RESEAU FERRE

RUBRIQUES	REEL	P.R.D		BUDGET ACTUALISE	
		2010		2010	
	2010	PREVISIONS	TAUX DE REALISA.	PREVISIONS	TAUX DE REALISA
<u>RESULTATS FINANCIERS (m.D.)</u>					
TOTAL DES CHARGES	67 408	72 454	93,04%	70 842	95,15%
TOTAL DES PRODUITS (hors compensation scolaire)	26 194	27 528	95,15%	24 626	106,37%
DEFICIT avant compensation scolaire	41 214	44 926	91,74%	46 216	89,18%
COMPENSATION DU TRANSPORT A TITRE GRATUIT		3372		3362	
EFFET DES MODIFICATIONS COMP.	2 728				
DEFECIT RESIDUEL après modifications comptables et après compensation des gratuits	38 486	41 554	92,62%	42 854	89,81%
<u>RECETTES ET CHARGES (en millimes HT)</u>					
COUT / VOYAGEUR PAYANT *	626	581	107,62%	629	99,47%
RECETTES / VOYAGEUR PAYANT **	220	221	99,59%	219	100,60%
COUT AU Km UTILE	6 342	7 481	84,78%	7 214	87,91%
RECETTES / Km UTILE	2 230	2 842	78,45%	2 508	88,91%

* Total des charges

** Revenus

LE PREVU-REALISE AU PLAN DE RESTRUCTURATION ET DE DEVELOPPEMENT DU RESEAU FERRE
EN ACTIVITE

RUBRIQUES	REEL 2010	P.R.D		BUDGET ACTUALISE	
		2010		2010	
		PREVISIONS	TAUX DE REALISATION	PREVISIONS	TAUX DE REALISATION
<u>ACTIVITE</u>					
Km technique (en milliers)	11 148	9 990	111,59%	10 090	110,48%
Km utile (en milliers)	10 629	9 685	109,74%	9 820	108,23%
VOYAGEURS PAYANTS (en millions)	107,7	124,6	86,45%	112,6	95,66%
Dont scolaires	44,3	49,1	90,14%	48,3	91,63%
Hors scolaires	63,5	75,5	84,04%	64,3	98,68%
VOYAGEURS GRATUITS (en millions)	7,3	7,7	94,81%	7,3	100,00%
P.K.O.	3 135,4	2 874,2	109,09%	2 907,2	107,85%
<u>EFFECTIF MOYEN DU PERSONNEL</u>					
EFFECTIF A DISPOSITION SERVICES	1 595	1 639	97,32%	1 650	96,67%
Wattman + receveurs	780	773	100,96%	786	99,29%
Gradés	138	177	77,73%	160	85,99%
Techniciens	294	311	94,58%	332	88,59%
Autres	383	378	101,29%	372	102,93%
EFFECTIF PAYE MOYEN	1 606	1 639	97,99%	1 662	96,64%
EFFECTIF GLOBAL HORS MUTUELLE	1 620	1 651	98,12%	1 675	96,71%
<u>PARC</u>					
PARC D'exploitation moyen	191,0	191	100,00%	191,0	100,00%
PARC D'exploitation au 31.12	191,0	191	100,00%	191,0	100,00%
PARC circulant moyen	128,9	122,5	105,22%	121,5	106,09%
AGE MOYEN DU PARC	18 ans 1 mois	17 ans 6 mois	103,33%	18 ans 1 mois	100,00%
TAUX DE SORTIE MOYEN (HPM)	67,49%	64,14%	103,33%	63,60%	106,11%
TAUX DE DISPONIBILITE	81,60%	84,60%	96,46%	84,60%	96,46%
<u>PRODUCTION / AGENT</u>					
VOYAGEURS PAYANTS/AGENT MOYEN A DISPO. (en milliers)	67,5	76,0	88,83%	68,2	98,96%
VOYAGEURS TOTAUX/AGENT A DISPOSITION (en milliers)	72,1	80,7	89,33%	72,7	99,23%

LE PREVU-REALISE AU PLAN DE RESTRUCTURATION ET DE DEVELOPPEMENT

AU NIVEAU DES INVESTISSEMENTS
RESEAU FERRE

(en mD)

	<u>Prévu au P.R.D 2007-2011</u>	<u>Prévu au P.R.D pour 2010</u>	<u>Budget Initial 2010</u>	<u>Budget Actualisé 2010</u>	<u>Réalisé 2007-2010</u>	<u>Taux de réalisation Réalisé 2010/ P.R.D 2010</u>	<u>Taux de réalisation (Réalisé 2007-2010/ P.R.D 2007-2011)</u>
- Infrastructure	223 100	28 590	25 500	27 250	145 429	47,07%	65,19%
- Etudes	3 115	400	200	200	433	-	13,90%
- Matériels de transport	103 960	7 000	24 000	7 800	81 021	0,00%	77,93%
-Autres équipements	80 360	10 950	8 410	7 247	11 629	30,28%	14,47%
	-----	-----	-----	-----	-----	-----	-----
TOTAL	410 535	46 940	58 110	42 497	238 512	35,73%	58,10%

Le P.R.D a prévu une enveloppe de 46,9 MD pour l'année 2010 dont 28,6 MD en infrastructure et études. Le budget actualisé lors des discussions budgétaires de l'année 2011, a été de 42,5 MD.

Les réalisations de l'année 2010 ont été de l'ordre de 16,8 MD, contre 46,9 MD prévus au Plan de Développement pour la même année.

L'écart en solde de 30,1 MD résulte principalement du report de réalisation d'acquisition de 16 rames du projet TGM, du projet révision générale des rames Métro type Siemens et des divers équipements.

**VI - LES ETATS FINANCIERS DE
L'EXERCICE 2010
DE LA STT**

ETAT DE RESULTAT AU 31/12/2010

exprimé en dinars				
<i>LIBELLE</i>	<i>NOTES</i>	<i>31/12/2010</i>	<i>31/12/2009</i>	<i>variations</i>
<u>PRODUITS D'EXPLOITATION</u>				
REVENUS	4-1	72 577 121	74 335 413	(1 758 292)
AUTRES PRODUITS D'EXPLOITATION	4-2	80 375 780	74 362 878	6 012 902
PRODUCTION IMMOBILISEE			513 278	(513 278)
TOTAL PRODUITS D'EXPLOITATION		152 952 901	149 211 569	3 741 332
<u>CHARGES D'EXPLOITATION</u>				
ACHATS CONSOMMES	4-3	(56 340 585)	(46 579 228)	(9 761 357)
CHARGES DE PERSONNEL	4-4	(117 252 213)	(115 415 302)	(1 836 911)
DOTATIONS AUX AMORT. ET AUX PROV.	4-5	(33 808 562)	(31 504 487)	(2 304 075)
AUTRES CHARGES D'EXPLOITATION	4-6	(19 643 280)	(15 352 915)	(4 290 365)
TOTAL CHARGES D'EXPLOITATION		(227 044 640)	(208 851 932)	(18 192 708)
RESULTAT D'EXPLOITATION		(74 091 739)	(59 640 363)	(14 451 376)
CHARGES FINANCIERES NETTES	4-7	(7 538 110)	(13 392 969)	5 854 859
PRODUITS DES PLACEMENTS		304 872	840 494	(535 622)
AUTRES GAINS ORDINAIRES	4-8	2 169 703	6 877 148	(4 707 445)
AUTRES PERTES ORDINAIRES	4-9	(883 463)	(947 772)	64 309
RESULTAT DES ACTIVITES ORDINAIRES		(80 038 737)	(66 263 462)	(13 775 275)
IMPOTS SUR LES BENEFICES	4-10	(76 857)	(78 107)	1 250
RES. DES ACTIV. ORDIN. APRES IMPOT		(80 115 594)	(66 341 569)	(13 774 025)
ELEMENTS EXTRAORDINAIRES		0	0	-
RESULTAT NET DE L'EXERCICE		(80 115 594)	(66 341 569)	(13 774 025)
<i>EFF. DES MOD. COMPT.(net d'impots)</i>		9 847 413	2 946 441	6 900 972
RESULTATS APRES MODIFICATION. COMPT.		(70 268 181)	(63 395 128)	(6 873 053)

BILAN AU 31/12/2010

exprimé en dinars

<i>ACTIFS</i>	<i>NOTES</i>	<i>31/12/2010</i>	<i>01/01/2009</i>	<i>VARIATIONS</i>
<u>ACTIFS NON COURANTS</u>				
ACTIFS IMMOBILISES				
IMMOBILISATIONS INCORPORELLES		466 781	146 513	320 268
- AMORTISSEMENTS		(157 857)	(135 846)	(22 011)
	3-1	308 924	10 667	298 257
IMMOBILISATIONS CORPORELLES		435 565 720	426 302 454	9 263 266
- AMORTISSEMENTS		(166 939 759)	(148 764 459)	(18 175 300)
	3-2	268 625 961	277 537 995	(8 912 034)
IMMOBILISATIONS A STATUT JURIDIQUE PARTICULIER	3-3	560 695 348	539 220 745	21 474 603
IMMOBILISATIONS FINANCIERES		2 163 324	2 385 159	(221 835)
- PROVISIONS		(990 460)	(990 460)	(0)
	3-4	1 172 864	1 394 699	(221 835)
TOTAL DES ACTIFS IMMOBILISES		830 803 097	818 164 106	12 638 991
AUTRES ACTIFS NON COURANTS	3-5	28 393 868	28 441 525	(47 657)
- PROVISIONS		0	0	-
TOTAL DES ACTIFS NON COURANTS		859 196 965	846 605 631	12 591 334
<u>ACTIFS COURANTS</u>				
STOCKS		28 787 911	26 904 443	1 883 468
- PROVISIONS		(5 155 782)	(5 717 974)	562 192
	3-6	23 632 129	21 186 469	2 445 660
CLIENTS ET COMPTES RATTACHES		20 072 800	17 882 116	2 190 684
- PROVISIONS		(6 806 820)	(3 540 131)	(3 266 689)
	3-7	13 265 980	14 341 984	(1 076 004)
AUTRES ACTIFS COURANTS		104 413 521	91 860 873	12 552 648
- PROVISIONS		(1 265 378)	(1 265 378)	0
	3-8	103 148 143	90 595 495	12 552 648
PLACEMENTS ET AUTRES ACTIFS FINANCIERS		1 500 000	0	1 500 000
LIQUIDITES ET EQUIVALENTS DE LIQUIDITES	3-9	52 741 582	22 383 303	30 358 279
TOTAL DES ACTIFS COURANTS		194 287 834	148 507 252	45 780 582
TOTAL DES ACTIFS		1 053 484 799	995 112 883	58 371 916

BILAN AU 31/12/2010

exprimé en dinars

<i>CAPITAUX PROPRES ET PASSIFS</i>	<i>NOTES</i>	<i>31/12/2010</i>	<i>31/12/2009</i>	<i>VARIATIONS</i>
<u>CAPITAUX PROPRES</u>				
FONDS DE DOTATION		87 653 663	82 369 993	5 283 670
AUTRES CAPITAUX PROPRES		32 937 895	13 554 995	19 382 900
RESULTATS REPORTEES		(266 753 048)	(200 411 479)	(66 341 569)
MODIF. COMPT. AFFCT. LES RES REPORTEES		12 793 854	2 946 441	9 847 413
TOTAL DES CAPITAUX PROP. AVT RES.	3-10	(133 367 636)	(101 540 050)	(31 827 586)
RESULTAT DE L'EXERCICE		(80 115 594)	(66 341 569)	(13 774 025)
TOT. DES CAPITAUX PROPRE		(213 483 230)	(167 881 619)	(45 601 611)
<u>PASSIFS</u>				
<u>PASSIFS NON COURANTS</u>				
OPERATION PARTICULIERES LIES AVEC L'ETAT	3-11	438 136 931	427 314 310	10 822 621
EMPRUNTS	3-12	397 781 885	378 723 994	19 057 891
AUTRES PASSIFS FINANCIERS	3-13	11 948 354	9 117 091	2 831 263
PROVISIONS POUR RISQUES ET CHARGES	3-14	11 391 302	10 034 066	1 357 236
TOTAL DES PASSIFS NON COURANTS		859 258 472	825 189 461	34 069 011
<u>PASSIFS COURANTS</u>				
FOURNISSEURS ET CPTES RATTACHES	3-15	174 909 818	138 826 817	36 083 001
AUTRES PASSIFS COURANTS	3-16	181 436 758	134 524 751	46 912 007
CONC. BANC. ET AUTRES PASSIF FINANCIER	3-17	51 362 981	64 453 473	(13 090 492)
TOTAL DES PASSIFS COURANTS		407 709 557	337 805 041	69 904 516
TOTAL DES PASSIFS		1 266 968 029	1 162 994 502	103 973 527
TOTAL DES CAP. PROPRES ET DES PASSIFS		1 053 484 799	995 112 883	58 371 916

FLUX DE TRESORERIE

exprimé en Dinars

LIBELLE	NOTES	MONTANT AU 31/12/10	MONTANT AU 31/12/09
FLUX DE TRESORERIE LIES A L'EXPLOITATION			
- Encaissements reçus des clients	5-1	75 036 979	78 974 017
- Encaissements reçus de l'état (subvention d'exploitation)	5-2	77 000 000	70 000 000
- Sommes payées aux fournisseurs	5-3	(41 296 413)	(47 167 713)
- Sommes payées au personnel		(72 018 026)	(73 888 889)
- Sommes payées à la mutuelle, à la sécurité sociale et autres organismes sociaux.		(8 970 234)	(5 120 206)
- Assainissement financier		11 000 000	
- Encaissements provenant des placements	5-4	219 176	741 777
- Intérêts payés	5-5	(1 513 742)	(3 935 923)
FLUX DE TRESORERIE PROVENANT DE L'EXPLOITATION		39 457 740	19 603 063
FLUX DE TRESORERIE LIES AUX ACTIV. D'INVESTISSEMENT			
- Décaissements sur acquisition d'immobilisations	5-6	(34 229 132)	(75 087 799)
- Encaissements provenant de la cession d'immobilisations	5-7	1 889 850	1 306 485
- Décaissements sur acquisition d'immobilisations financières	5-8	(540 362)	0
- Encaissements provenant de la cession d'immobilisations financières		80 760	0
FLUX DE TRESORERIE AFFECTES AUX ACTIVITES D'INVESTISSEMENT		(32 798 884)	(73 781 314)
FLUX DE TRESORERIE LIES AUX ACTIV. DE FINAN.			
- Encaissements provenant de la subvention d'équipement	5-9	20 387 000	10 578 000
- Encaissements provenant des emprunts	5-10	32 211 300	20 120 286
- Remboursement d'emprunts	5-11	(9 723 046)	(10 356 423)
- Affectation Fonds social			
FLUX DE TRES. PROVENANT DES ACTIVITES DE FINAN.		42 875 254	20 341 863
VARIATION DE TRESORERIE			
- Variation de la trésorerie		49 534 110	(33 836 388)
- Trésorerie au début de l'exercice		1 694 819	35 531 207
TRESORERIE A LA CLOTURE DE L'EXERCICE		51 228 929	1 694 819