

- ❖ انطلاق استغلال مستودع البكري بتاريخ 7 أبريل 2010 مآ أدى إلى تحسّن طاقة الإيواء الجمالية .
- ❖ انطلاق تركيز برنامج منظومة الإستقبال " بالمقر الإجتماعي وبمحطة الترابط سليمان كاهية بمنوبة وذلك في شهر أكتوبر 2010.
- ❖ تنظيم حملة تحسيسية بالمستودعات والأقاليم لفائدة السوّاق بداية من 1 جويلية 2010 (- برج السدرية- بداية من 13 جويلية 2010)

- ❖ تسريح 100 (73 بالشبكة الحديدية) ار تطهير المؤسسة.
- ❖ مساهمة شركة النقل بتونس في التظاهرة الثالثة للصالون الدولي للخدمات ولوجستيك النقل بمعرض الشرقية 27 غاية 29 2010.

حديديّة

- هيكله خطوط الحافلات على مستوى محطة الترابط بمنوبة في مرحلتها (30 2010) - Alstom Transport بتاريخ 23 2010 16 عربّة إضافية من CITADIS وكذلك للتعهّد بالصيانة لمجموع العربات من هذا النوع (55 5) مع إحداث خطوط جديدة للترابط.
- التفويت في 10 لفائدة الشركات الجهوية لولايات
- 40 (25 عادية INTERNATIONAL 11 VOLVO 4 MAN).

النشاط والنتائج المالية

❖ ارتفاع طفيف ل	الكيلومترات المجدية بنسب 0,36 %.
❖ عدد البقاع الكيلومترية المعروضة بنسبة 4,66 %.	
❖ العدد الجملي للمسافرين	7,41 %.
❖ إيرادا	5,46 % حيث 235,5 مليون دينار سنة 2010 223,3 2009.
❖ التعويض	قبل التعويض على 75,9 مليون دينار 79,2 2009.
	77 .. 70 .. 2009.

الحديدية		لم يقع التعويض على	
الكيلومترات مجدّية البقاع الكيلومترية المعروضة	11,90 %	البقاع الكيلومترية المعروضة	1,93 %
2009 و ذلك نتيجة :	67,4 . 63,4	2009 وذلك نتيجة :	168,1 . 159,9
* ارتفاع الشراءات المستهلكة بقيمة 3,4 . .		الشراءات المستهلكة بقيمة 6,4 .	
* ارتفاع أعباء الأعوان بقيمة 2,5 . .		ارتفاع أعباء الإستغلال الأخرى بقيمة 3,7 .	
* الإهلاكات والمدخرات بقيمة 1,6 . .		ارتفاع الإهلاكات والمدخرات بقيمة 0,7 .	
* بقيمة 0,6 .		الأعباء المالية بقيمة 1,7 .	
* تراجع الأعباء المالية بقيمة 4,1 . .		تراجع أعباء الأعوان بقيمة 0,7 .	
بلغت جملة إيرادات الإستغلال قبل التعويض 25,1 . 22,6	نسبته 2009	بلغت جملة إيرادات قبل التعويض 50,8 . 56,7	نسبته 2009
بلغ العجز دون اعتبار مفعول التغييرات المحاسبية و التعويض المدرسي 41,2 . 39,2	2010	بلغ العجز دون اعتبار مفعول التغييرات المحاسبية و التعويض 97,1 . 115,9	2009

رية

-I

31 ديسمبر

		الحديدية							
	2010	2009		2010	2009		2010	2009	
	6,80%	7 129	6 675	13,34%	1 674	1 477	4,94%	5 455	5 198
	6,69%	7 046	6 604	13,58%	1 664	1 465	4,73%	5 382	5 139
	8,13%	4 668	4 317	24,00%	837	675	5,19%	3 831	3 642
	24,61%	714	573	28,25%	227	177	22,98%	487	396
	-17,24%	72	87	-17,24%	72	87	-	-	-
	7,03%	137	128	-	-	-	7,03%	137	128
	-18,23%	426	521	-15,48%	131	155	-19,40%	295	366
	32,78%	644	485	50,31%	245	163	23,91%	399	322
	-21,91%	385	493	-26,92%	152	208	-18,25%	233	285
	16,90%	83	71	-16,67%	10	12	23,73%	73	59
	18,37%	58	49	-30,00%	7	10	30,77%	51	39
	13,64%	25	22	50,00%	3	2	10,00%	22	20
	-8,33%	55	60	7,69%	17	15	-15,56%	38	45
	-8,33%	33	36	7,69%	14	13	-17,39%	19	23
	-8,33%	22	24	50,00%	3	2	-13,64%	19	22
	6,67%	7 184	6 735	13,34%	1 691	1 492	4,77%	5 493	5 243

❖	442	(6,69 %)	851	250	تسريح 100 عونا في إطار عملية التطهير	44
❖	زيادة	8,13 % (351)	2010	يرجع ذلك بالأساس إلى	553	103
❖	سجل عدد الأعوان الفنيين لصيانة معدات النقل	24,61 % (141)	253	وترقية 52 عون تسير	51	39
❖	إن حالات المرض الطويل المدى تكاد تكون منحصرة في شبكة الحافلات وحدها (87,93) .					
❖	18,23 % (- 95)	59	وترقية 39			

			الحديدية						
	2010	2009		2010	2009		2010	2009	
0,84%	6 956	6 898	3,75%	1 606	1 548	-	5 350	5 350	
0,84%	6 876	6 818	3,84%	1 595	1 536	-0,02%	5 281	5 282	*
5,15%	4 530	4 308	13,60%	780	687	3,56%	3 750	3 621	-
6,14%	674	635	14,95%	213	185	2,44%	461	450	- فنئون سيير وتنفيذ مصالح صيانة معدات النقل
-10,87%	81	92	-11,45%	81	92	-	-	-	- أعوان صيانة تجهيزات
2,99%	138	134	-	-	-	2,99%	138	134	- تقنيون بالورشات المركزية للحافلة
-16,64%	457	547	-15,07%	138	162	-17,14%	319	385	-
7,13%	571	533	13,97%	204	179	3,67%	367	354	-
-25,48%	425	569	-22,56%	179	231	-27,39%	245	338	- أعوان إداريون وآخرون
-	80	80	-7,64%	11	12	1,47%	69	68	* <u>غير مستخدمين خالصو الأجر</u>
-	56	56	-8,33%	8	9	2,13%	48	47	. في إجازات مرضية طويلة المدى
-	24	24	-5,56%	3	3	1,59%	21	21	.
-18,31%	58	71	4,17%	17	16	-26,33%	41	55	<u>أعوان غير مستخدمين و غير خالصين</u>
-19,05%	33	42	7,69%	14	13	-31,03%	20	29	-
-17,24%	24	29		3	3	-19,23%	21	26	- أعوان التعاونية
0,63%	7 014	6 969	3,77%	1 623	1 564	-0,26%	5 391	5 405	

ترقية 39 59

. % 5,15

- ❖ معدل عدد المراقبين 16,64 % (90-)
- ❖ معدل عدد أعوان صيانة المعدات بنسبة 6,14 %
- ❖ معدل عدد الأعوان في حالة المرض طويل المدى (65) .

توزيع 31 ديسمبر

				الحديدية								
40		2010	2009	40		2010	2009	40		2010	2009	
193	32,92%	650	489	246	50,00%	246	164	167	24,31%	404	325	-
358	1,37%	1 186	1 170	494	9,78%	494	450	228	-3,89%	692	720	- أعوان تسبير
3 438	5,52%	5 293	5 016	934	8,23%	934	863	2 945	4,96%	4 359	4 153	- أعوان تنفيذ
3 989	6,80%	7 129	6 675	1 674	13,34%	1 674	1 477	3 340	4,94%	5 455	5 198	

توزيع معدل عدد

			الحديدية						
	2010	2009		2010	2009		2010	2009	
7,28%	575	536	13,89%	205	180	3,93%	370	356	-
-9,24%	1 179	1 299	-0,83%	478	482	-14,20%	701	817	- أعوان تسبير
2,75%	5 202	5 063	4,18%	923	886	2,44%	4 279	4 177	- أعوان تنفيذ
0,84%	6 956	6 898	3,75%	1 606	1 548	-	5 350	5 350	

2010/12/31

2010 % 10,03 2009 % 7,90

حيث % 26,96

سبة التأطير 2010

.% 32,92

الغيابات :

(بحساب الأيام)

			الحديدية						
	2010	2009		2010	2009		2010	2009	
	86 027	94 181	-7,40%	14659	15830	-8,91%	71 368	78 351	الغيابات
-8,66%	53 264	61 200	-9,55%	9 408	10 401	-13,67%	43 856	50 799	- أمراض عادية
-12,97%	17 446	17 108	-13,16%	2 574	2 964	5,15%	14 872	14 144	- أمراض طويلة المدى
1,98%	15 317	15 873	8,60%	2 677	2 465	-5,73%	12 640	13 408	-
-3,50%	19 581	17 438	-4,67%	2 570	2 696	15,39%	17 011	14 742	الغيابات غير المستخلصة
12,29%	105 608	111 619	-7,00%	17 229	18 526	-5,06%	88 379	93 093	
-5,39%	15,18	16,18	-10,38%	10,73	11,97	-5,44%	16,52	17,40	مؤشر الغياب ا
-6,17%	12,78	13,81	-9,28%	9,17	10,11	-6,90%	13,86	14,89	مؤشر الغياب للعون خالص الأجر دون اعتبار المرض الطويل
-7,48%									

- ❖ أيام الأمراض العادية بنسبة 12,97 %
- ❖ غيابات المرض طويل المدى 1,98 %
- ❖ بلغ معدل الغيابات للعون الواحد دون اعتبار غيابات المرض طويل المدى 12,78 يوما، ويصل المعدل العام إلى 15,18 يوما.
- ❖ عدد أيام غيابات حوادث الشغل بنسبة 3,50 %
- ❖ 0,63 % (+ 3,77 % شبكة الحديدية و- 0,26 %).
- ❖ (56) .
- ❖ طفيف للنشاط بالكيلومترات المجدية بنسبة 0,36 %.
- ❖ 2009

			الحديدية						
	2010	2009		2010	2009		2010	2009	
124,00%	168	75	345,00%	89	20	43,64%	79	55	حوادث الطريق
-8,90%	389	427	-73,42%	21	79	5,75%	368	348	
-25,69%	243	327	-41,67%	14	24	-24,42%	229	303	
-	-	-	-	-	-	-	-	-	
-3,50%	800	829	0,81%	124	123	-4,25%	676	706	
-3,50%	15 317	15 873	8,60%	2 677	2 465	-5,73%	12 640	13 408	عدد أيام الغيابات المنجّرة عن حواد

❖ هام في حوادث الطريق بنسبة 124 % خاصة على الشبكة الحديدية.
❖ % 25,69
❖ % 30,4
❖ % 8,90 و يعود ذلك شبكة الحديدية (- 73,42 %).
❖ 84,5

السنوية (بحساب الأيام)

الحديدية

رصيد الأيام المتبقية في نهاية 2010	الأيام 2010	2010	رصيد الأيام المتبقية في نهاية 2009	رصيد الأيام المتبقية في نهاية 2010	الأيام 2010	2010	رصيد الأمتبقية في نهاية 2009	رصيد الأمتبقية في نهاية 2010	الأيام 2010	2010	رصيد الأمتبقية في نهاية 2010	الأيام 2010	2010	رصيد الأمتبقية في نهاية 2009	
-5,66%	66 939	90 666	86 650	70 955	-48,69%	4 859	17 837	13 227	9 469	0,97%	62 080	72 829	73 423	61 486	:
-21,88%	14 317	15 102	11 093	18 326	117,08%	1 322	3 780	4 493	609	-26,65%	12 995	11 322	6 600	17 717	
-7,74%	17 689	40 993	39 508	19 174	-27,18%	6 627	17 822	15 348	9 101	9,82%	11 062	23 171	24 160	10 073	بقية الأعوان
-8,77%	98 945	146 761	137 251	108 455	-33,22%	12 808	39 439	33 068	19 179	-3,52%	86 137	107 322	104 183	89 276	
-14,65%	13,87	21,10	19,73	16,25	-41,03%	7,66	24,56	20,59	12,99	-8,09%	15,79	20,06	19,47	17,18	*

* الأيام المقضات للعون الواحد باعتبار معدل الأعوان خالصي الأجر والرصيد المتبقي للعون الواحد باعتبار مجموع الأعوان خالصي الأجر ف 31 ديسمبر.

- ❖ ارتفاع عدد أيام العطل السنوية المتبقية للسواق والقباض لشبكة الحافلات بنسبة 0,97 %، وانخفاض عدد هذه الأيام للمراقبين 26,65 %
- ❖ هام لعدد أيام العطل السنوية المتبقية للقباض و السواق بالشبكة الحديدية بنسبة 48,69 % ارتفاع هذه الشريحة من الأعوان بما قدره 164 .
- ❖ يبقى معدل عدد الأيام المتبقية للعون الواحد مرتفعا بالنسبة لأعوان المراقبة بشبكة الحافلات (44 يوما) 10 أيام للشبكة الحديدية.
- ❖ بلغ معدل عدد الأيام المتبقية للعون الواحد لشبكة الحافلات 15,79 يوما 7,66 للشبكة الحديدية .

				الحديدية							
الشهري الإضافية (1)	الإضافية	الساعات الإضافية	العادية	الشهري الإضافية (1)	الإضافية	ية	الساعات العادية	الشهري الإضافية (1)	الإضافية	الإضافية	الساعات العادية
32,76	4,07%	1 595 975,6	8 744 487,2	40,23	10,73%	238 021,5	1 079 216,3	31,72	2,99%	1 357 954,1	7 665 270,9
26,22	-2,82%	73 935,9	514 887,0	26,22	-2,82%	73 935,9	514 887,0				
36,96	-10,90%	182 717,9	890 552,4	39,81	31,47%	63 052,2	301 053,1	35,61	-23,84%	119 665,7	589 499,3
38,71	-3,57%	220 623,0	1 402 660,7	45,77	-6,54%	58 215,8	464 835,7	36,68	-2,46%	162 407,2	937 825,0
51,64	-1,89%	54 535,3	278 842,0	51,64	-1,89%	54 535,3	278 842,0				
41,85	-8,47%	101 439,2	2 252 884,6	43,27	14,31%	30 119,4	656 495,7	41,27	-15,58%	71 319,8	1 596 388,9
33,95	0,87%	2 229 226,9	14 084 313,9	38,81	7,17%	517 880,1	3 295 329,8	32,71	-0,89%	1 711 346,8	10 788 984,1
34,62	-	2 209 885,9	13 910 612,7	39,48	-	483 214,9	3 176 871,4	33,47	-	1 726 671,0	10 733 741,3
-1,93%		0,87%	1,25%	-1,70%		7,17%	3,73%	-2,27%		-0,89%	0,51%

(1) لمعدل الأعوان الذين قاموا بساعات إضافية

- ❖ دية بنسبة 1,25 %
- ❖ طفيف عدد الساعات الإضافية بنسبة 0,87 % ارتفاع بالشبكة الحديدية
- ❖ معدل عدد الساعات الإضافية لـ 1,93 %
- ❖ 83,11 % من عدد الساعات الإضافية أنجزها أعوان الجولان باعتبار المراقبين.

تكوين الأعوان على مستوى شركة النقل بتونس

عدد أيام التكوين			
2010	2009	2010	2009

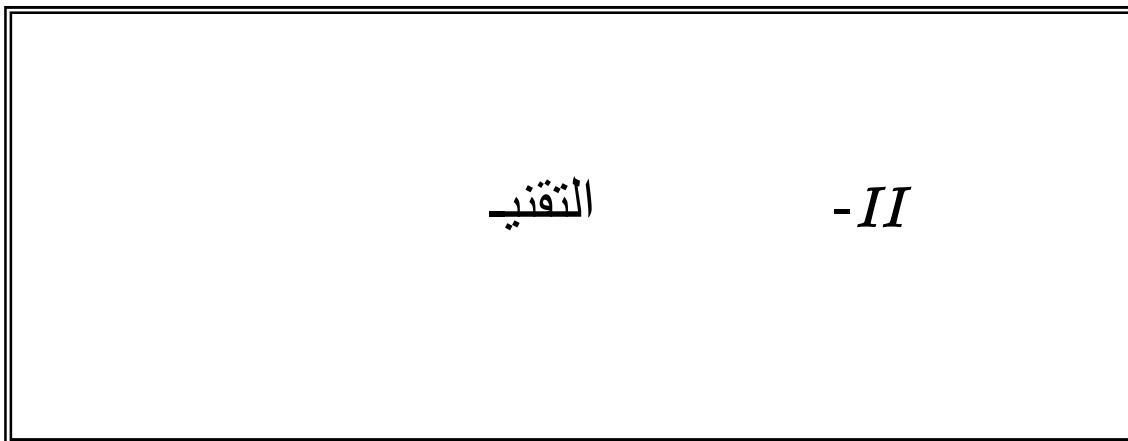
-29,85%	14 969	21 340	-12,17%	1 039	1 183	
1512,44%	3 370	209	12,86%	79	70	
	2 412			134		
2054,49%	3 361	156	2133,33%	268	12	
86,17%	3 433	1 844	241,12%	1 460	428	الأعوان الإداريون وغير مصنفيين *
16,97%	27 545	23 549	76,02%	2 980	1 693	

* باعتبار الإطارات والتقنيين

❖ 54,34% عدد أيام التكوين
❖ هام الذين شملهم
❖ هام أيام التكوين
141

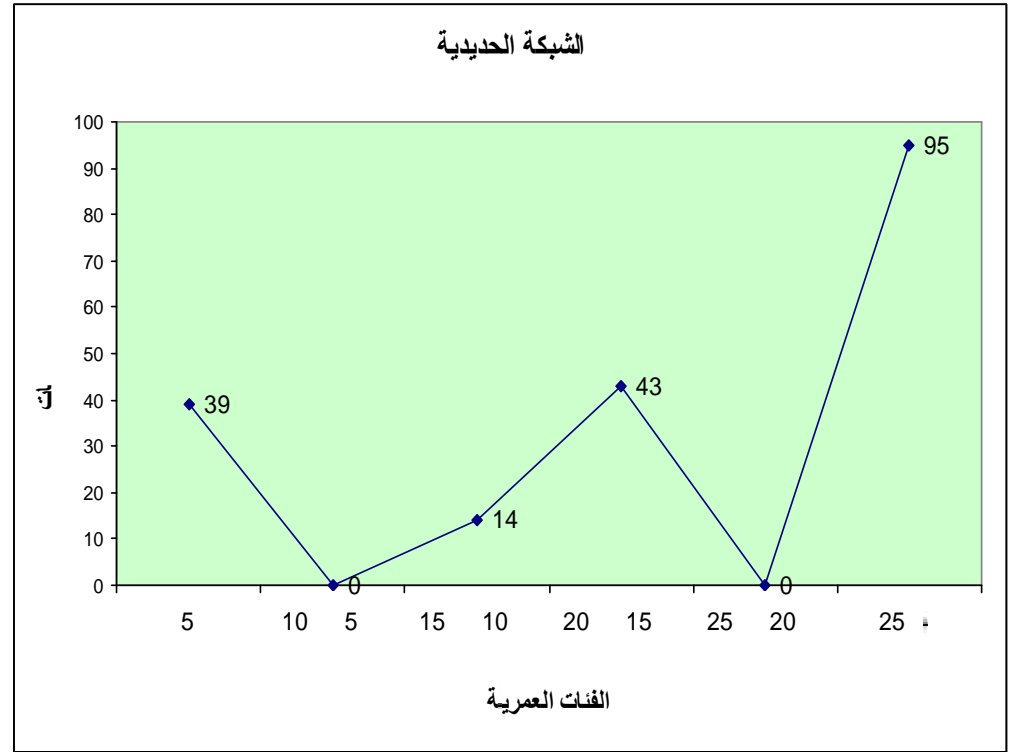
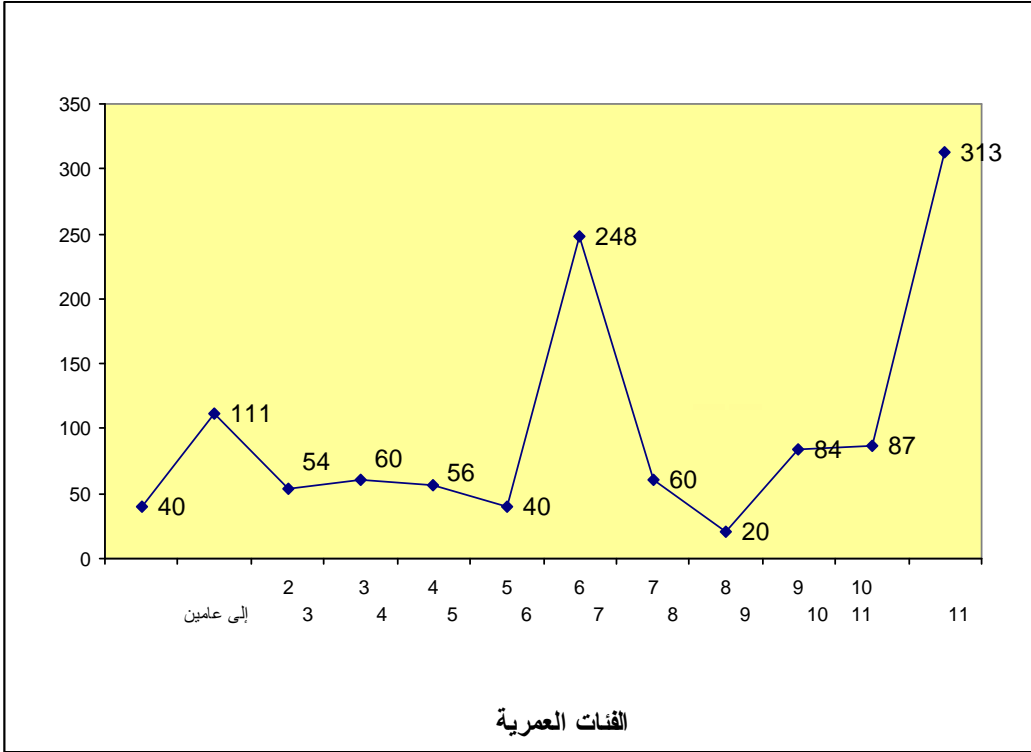
ين 76,02% زيادة عدد أيام التكوين بنسبة 16,97%.
اض بالشبكة الحديدية، حيث بلغ 5782 يوما سنة 2010 209 2009

53



عمرية إلى غاية 31-12-2010

توزيع الأسطول المسند



* 34,10 % من الحافلات يفوق عمرها 10 (400).

* 49,74 % من العربات يفوق عمرها 20 .

		الحديدية							
	2010	2009		2010	2009		2010	2009	
-0,66%	1 364	1 373	0,00%	191	191	-0,76%	1 173	1 182	12/31 ❖
6,60%	5 ⁹ أشهر	10 ⁸ أشهر	5,85%	18 سنة و شهر	17 سنة و شهر	6,67%	8	6 ⁷ أشهر	12/31 ❖
1,32%	1 369	1 351	4,26%	191	183	0,86%	1 178	1 168	❖
3,53%	1 122	1 084	6,17%	156	147	3,12%	966	937	❖ معدّل الأسطول الجاهز للإستغلال
2,18%	81,96%	80,21%	1,85%	81,60%	80,12%	2,23%	82,02%	80,23%	❖ نسبة الأسطول الجاهز للاستغلال
0,69%	980	973	11,59%	142	127	-0,96%	838	846	❖ معدل الأسطول المستعمل أيام العمل
-0,63%	71,60%	72,05%	7,04%	74,49%	69,59%	-1,80%	71,13%	72,44%	❖ نسبة الأسطول المستعمل أيام العمل
0,06%	872	872	10,55%	129	117	-1,56%	744	755	❖ معدل الأسطول المستعمل كامل أيام الأسبوع
-1,25%	63,74%	64,55%	6,03%	67,49%	63,65%	-2,40%	63,13%	64,69%	❖ نسبة الأسطول المستعمل كامل أيام
1,06%	70 665	69 921	15,16%	11 148	9 680	-1,20%	59 517	60 241	❖ الكيلومترات الفنيّة ()
0,36%	60 626	60 407	12,77%	10 629	9 425	-1,93%	49 997	50 982	❖ الكيلومترات المجدية ()
19,53%	1,53	1,28	-32,26%	0,21	0,31	24,59%	1,81	1,45	❖ 10 000 كلم مجدّية

* معطيات محبنة

الشبكة الحديدية

الصباحية كامل أيام الأسبوع بنسبة 10,55 % بسبب استغلال العربات الجديدة للمترو " سيتاديس".

.% 32,26

"سيد".

تراجع معدل الحافلات المستعملة ساعة الذروة الصباحية كامل أيام الأسبوع بنسبة 1,56 % عدم تعويضها (400 حافلة يفوق عمره 10

).

10.000 كلم مجدّية بنسبة 24,59 %

تطور إستهلاك الطاقة في 100

البيانات	الشبكة الحديدية				
	2010	2009		2010	2009
كيلو جمالية ()	11 148	9 680	-0,99%	56 898	57 467
إستهلاك الطاقة () *	42 247	41 091	-0,86%	29 037	29 289
إستهلاك الطاقة في 100 **	379	424	-	51	51

* لتر قازوال بالنسبة للحافلات وكيلوات في الساعة بالنسبة للشبكة الحديدية
** الكيلومترات الجمالية هي مجموع الكيلومترات المجدية والكيلومترات بدون مسافرين بين المستودعات

% 5,48

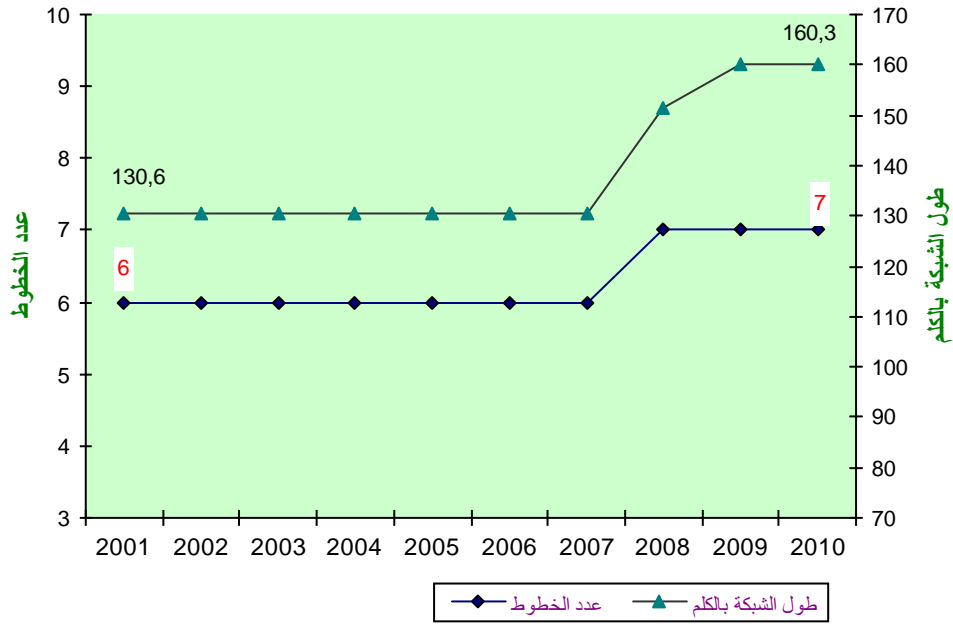
% 10,37

➤ معدل الإستهلاك في 100 جمالية
عادية، علما وأن إستهلاك الحافلة المزدوجة بالكلم المجدي يفوق الحافلة العادية بحوالي 3,2% .
زيادة

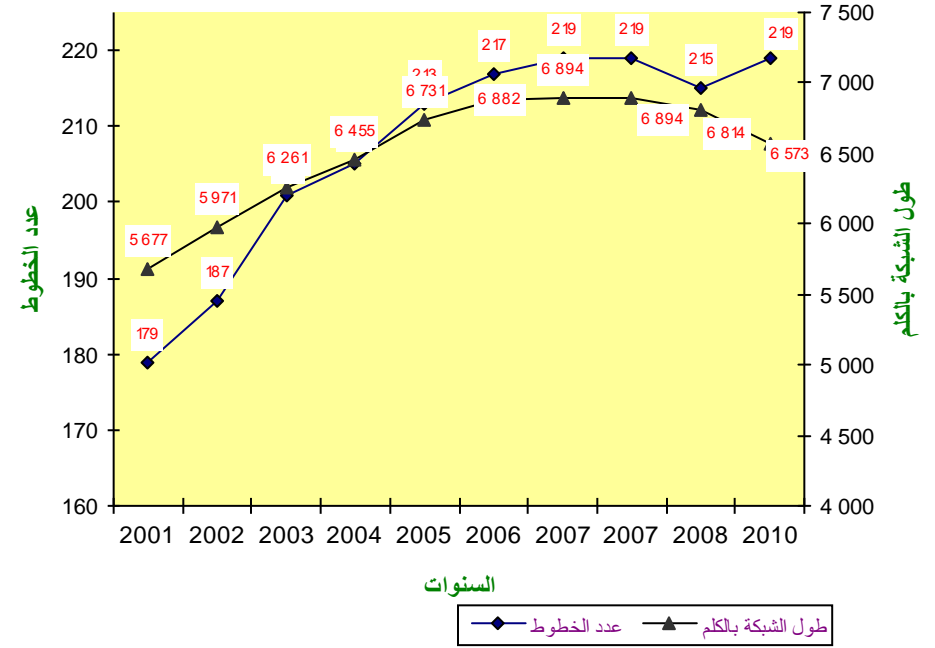
➤ معدل الإستهلاك في 100 جمالية
الحديدية نسبته 10,72 % .



الشبكة الحديدية



الشبكة



الكيلومترات المقطوعة ()

			الحديدية						البيانات
	2010	2009		2010	2009		2010	2009	
<u>0,36%</u>	<u>60 626</u>	<u>60 407</u>	<u>12,77%</u>	<u>10 629</u>	<u>9 425</u>	<u>-1,93%</u>	<u>49 997</u>	<u>50 982</u>	- الكيلومترات المجدية
<u>1,03%</u>	<u>56 525</u>	<u>55 948</u>	<u>12,77%</u>	<u>10 629</u>	<u>9 425</u>	<u>-1,35%</u>	<u>45 897</u>	<u>46 523</u>	❖ حضرية و ضحوية قصيرة
2,99%	22 862	22 199	14,76%	9 401	8 192	-3,90%	13 461	14 007	. ط الضاحية الشمالية
-0,40%	1 227	1 232	-0,40%	1 227	1 232	-	-	-	. ضحوية طويلة
-0,25%	32 436	32 516	-	-	-	-0,25%	32 436	32 516	❖
<u>-8,05%</u>	<u>4 100</u>	<u>4 459</u>	-	-	-	<u>-8,05%</u>	<u>4 100</u>	<u>4 459</u>	
10,08%	7 420	6 741	103,00%	519	256	6,42%	6 901	6 485	- الكيلومترات ما بين المستودعات والمحطات
1,34%	68 046	67 148	15,16%	11 148	9 680	-0,99%	56 898	57 467	- مجموع الكيلومترات المقطوعة
-0,04%	90,78%	90,82%	0,90%	99,21%	98,32%	-0,41%	89,29%	89,66%	-

- ❖ الكيلومترات المجدية على الخطوط المنتظمة بنسبة 1,03
- ❖ طفيف لخطوط الضحوية الطويلة (. .)
- ❖ () 2,99% .
- ❖ 2010 % 90,78 طفيفا
- ❖ يتوزع مجموع الكيلومترات المجدية، حسب الشبكة كالاتي : 82,47 %
- ❖ () 5,15% .
- ❖ الحضرية والضحوية القصيرة
- ❖ % 0,25
- ❖ 2009 .
- ❖ % 0,04
- ❖ 17,53 % على الشبكة الحديدية.

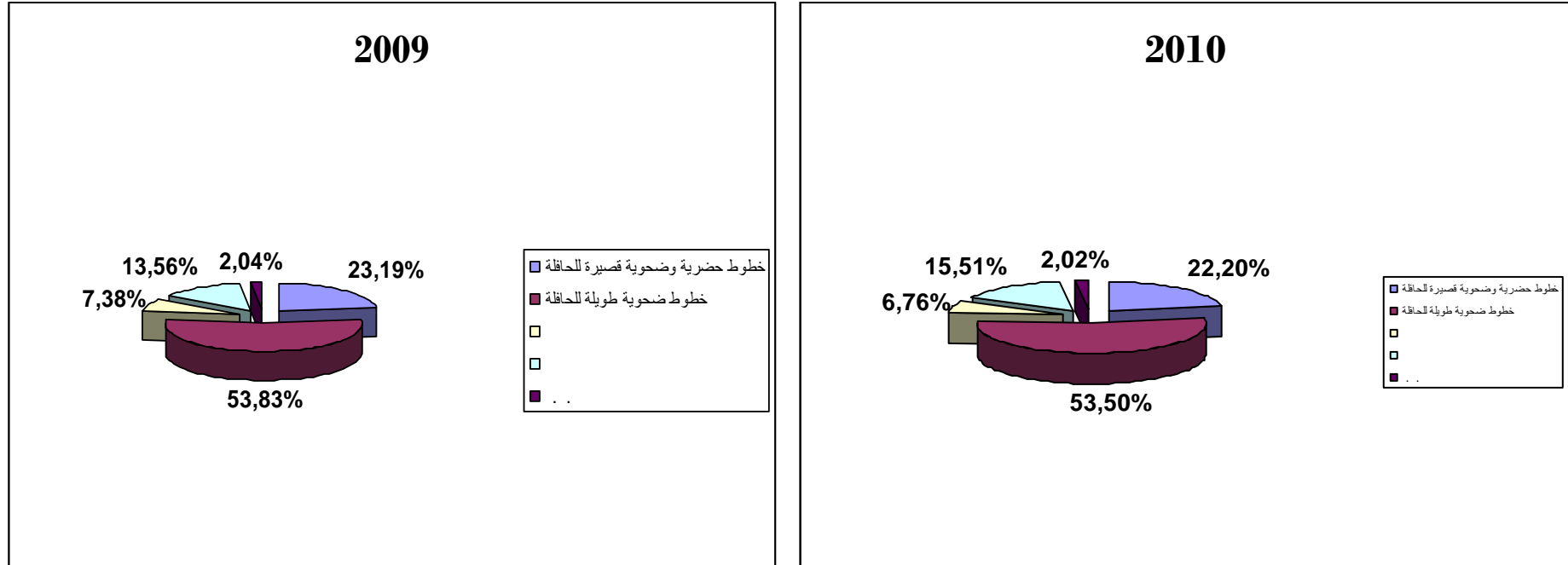
البقاع الكيلومترية المعروضة (بالمليون) ()

البقاع الكيلومترية			الحديدية									البقاع الكيلومترية			البقاع الكيلومترية			
			البقاع الكيلومترية			البقاع الكيلومترية			البقاع الكيلومترية									
2010	2009		2010	2009		2010	2009		2010	2009		2010	2009		2010	2009		
5,24%	7 706,4	7 322,9	-0,19%	1 781,4	1 784,8	11,90%	3 135,4	2 802,0	3,52%	265,4	256,4	1,10%	4 570,8	4 520,9	-0,81%	1 516,0	1 528,4	-
8,85%	3 845,9	3 533,3	-2,74%	866,7	891,1	14,52%	2 644,5	2 309,1	4,09%	232,0	222,9	-1,87%	1 201,3	1 224,2	-5,02%	634,7	668,2	* خطوط حضرية وضحوية قصيرة
-0,40%	490,9	492,9	-0,27%	33,4	33,5	-0,40%	490,9	492,9	-0,27%	33,4	33,5	-	-	-	-	-	-	* خط الضاحية الشمالية (. .)
2,21%	3 369,5	3 296,7	2,45%	881,3	860,2	-	-	-	-	-	-	2,21%	3 369,5	3 296,7	2,45%	881,3	860,2	* خطوط ضحوية طويلة
-6,68%	345,8	370,6	-	-	-	-	-	-	-	-	-	-6,68%	345,8	370,6	-	-	-	-
4,66%	8 052,2	7 693,5	-0,19%	1 781,4	1 784,8	11,90%	3 135,4	2 802,0	3,52%	265,4	256,4	0,51%	4 916,6	4 891,5	-0,81%	1 516,0	1 528,4	
-	-	-	-	-	-	6,92%	38,94%	36,42%	3,71%	14,90%	14,37%	-3,96%	61,06%	63,58%	-0,62%	85,10%	85,64%	

82,47 % من الكيلومترات الجديدة.
17,53 % من الكيلومترات الجديدة.
في حين أن الأسطول المستعمل من هذا الصنف كامل أيام

❖ الكيلومترية 61,06 %
❖ تمثل حصّة الشبكة الحديدية 38,94 %
❖ الكيلومترية 49,49 %
يمتد 27,65 % .

توزيع الكيلومترات المجدية حسب الشبكة وطبيعة الخطوط



			الحديدية						
	2010	2009		2010	2009		2010	2009	
-3,37%	183 032,6	189 422,7	-31,89%	3 007,5	4 415,5	-2,69%	180 025,1	185 007,2	-
-49,42%	16 750,0	33 116,5	-70,69%	692,5	2 362,5	-47,79%	16 057,5	30 754,0	-
40,95%	19 308,3	13 698,6	17,11%	109,5	93,5	41,11%	19 198,8	13 605,1	-
0,03%	1 066,8	1 066,5	-44,75%	247,5	448,0	32,47%	819,3	618,5	-
3,97%	35 338,8	33 988,6	-62,20%	620,5	1 641,5	7,33%	34 718,3	32 347,1	-
-5,82%	255 496,6	271 292,9	-47,80%	4 677,5	8 961,0	-4,39%	250 819,1	262 331,9	
-5,64%	14,34%	15,20%	-48,76%	1,73%	3,38%	-3,10%	14,20%	14,65%	

❖ يمثل
 ❖ فرات المبرمجة وغير المنجزة بسبب نقص الأعوان 71,6 %
 ❖ السفرات المبرمجة وغير المنجزة
 ❖ (3,10 %)
 ❖ على الشبكة الحديدية (48,76 %)
 .
 .% 47,79
 .% 1,33
 .% 1,77

برنامج تحسين مستوى الخدمات

في إطار تحسين جودة الخدمات، واصلت الشركة خلال سنة 2010 تنفيذ وتدعيم برامجها في المجالات التالية :

وتوجيه

- تركيز لوحات الإرشاد بواجهات المقر الإجتماعي للشركة الكائن بمونبلزير.
- تركيز لوحات الإرشاد والتوجيه بالمستودع الجديد للحافلات الكائن .
- تحيين لوحات جداول مواقيت
- داد تصوّر جديد وتحيينه.

:

- على إثر سلسلة حوادث خطيرة وقاتلة التي جدت على الشبكة منذ مطلع سنة 2009 ونظرا لأهمية الخسائر المادية والبشرية المنجرة عنها، المصلحة المركزية للسلامة بالتعاون مع الأقاليم تنظيم حملة تحسيسية حول الأبواب المفتوحة. حيث تكفلت المصالح المختصة بتجهيز وتلصيق معلقات بالحافلات ت " واب أثناء سير الحافلة = "

- نظرا إلى أن خطر الحريق يعتبر من أهم الأخطار التي قد تهدد استقرار المؤسسة، قصد تدريبهم على مجابهة الحريق قوارير الإطفاء. 2010 تنظيم عملية بيضاء بكل من مستودع باب سعدون 2007 على تنظيم حصص تكوينية

- ويتواصل التعاون مع الديوان الوطني للحماية المدنية من خلال تنظيم زيارات وقائية بمعدل زيارة كل أسبوع بمصالح المؤسسة والقيام بالإصلاحات اللازمة لتفاديه. السنة في محاولة للتفطن لكل خطر قد يحدث

➤ الدورات التكوينية لفائدة أعمال : تواصلت الحلقات التكوينية لفائدة أعمال الجولان خلال سنة 2010, وقد بلغ عدد المنتفعين 1200 أعمال على أن يتواصل هذا النشاط ليشمل كافة الأعمال.

- تولت المصلحة المركزية للسلامة إعداد اعتمادها كقاعدة أساسية لتمرکز أعمال الفرقة المتجولاً , راجها ضمن محاور التكوين الأساسي. هذا وقد كانت هذه الخارطة خلال السنوات الخمس الأخيرة. هذه الخارطة يتم تحيينها في موفى كل سنة ي
- إنتباه أعمال السياقة حول المناطق التي تمثل تهديدا في مجال السلامة المروري . وقد تم تنظيم حملات مراقبة من طرف أعمال السلامة بمختلف النقاط المذكورة.
- صيانة الحافلات بالتعاون مع المصالح الفنية بالأقاليم، بإدخال تغييرات فنية على عدد من الحافلات لتحديد السرعة القصوى في حدود 70 . وتولى أعمال مصلحة السلامة الملحقين بالمستودعات تنظيم حملة لمراقبة الأبواب المفتوحة على مستوى الشبكة وخاصة بعد الخرو
- الصيف وشهر رمضان والعودة المدرسية , انتظمت الأيام التحسيسية لفا

➤ نظرا لأهمية الإعلام في مادة الحوادث, واصلت المصلحة المركزية للسلامة اعتماد الآلية التي تهدف بالأساس لى تكثيف المادة الإعلامية حول المادية والبشرية التي تترتب بها والتي تمس في الآن نفسه

تتعتمد هذه الآلية على تجسيد الحوادث بصور حية في لوحات يقع تعليقها في أماكن تواجد أعمال الجولان وذلك بهدف تحسيسهم بخطورة الحوادث والأخطاء التي قد تنجر عنها وخاصة استخلاص العبر وتفادي الوقوع في هذه الأخطاء.

في مجال تقييم وسائل الإعلام لمستوى الخدمات :

السلامة عبر شبكة الخطوط حيث تبنت 67,7 % منها مواقف إيجابية	2010	1 118
	2009.	% 59,5
:	(19,50)	(14,85) (25,94)

2010				2009				
			محايد				محايد	
19,50%	218	138	80	11,92%	158	117	41	
14,85%	166	33	133	15,08%	200	62	138	
1,97%	22	14	8	1,58%	21	17	4	
5,01%	56	13	43	4,83%	64	19	45	
25,94%	290	59	231	28,36%	376	186	190	
2,33%	26	15	11	2,11%	28	24	4	
4,83%	54	47	7	5,13%	68	57	11	
1,70%	19	1	18	11,54%	153	8	145	تمديد
16,82%	188	20	168	10,86%	144	34	110	مواضيع أخرى
92,93%	1 039	340	699	91,40%	1212	524	688	
	92,93%	30,41%	62,52%		91,40%	39,52%	51,89%	
7,07%	79	10	69	8,60%	114	13	101	سلوك المسافرين
100,00%	1 118	350	768	100,00%	1326	537	789	

2009 31 2010 20
إلا أن مجموع المقالات في هذا المحور تراجع 17 .
ع المقالات في هذا المحور ارتفع بنسبة 37,98 .
2009 74 2010 63,3



		الحديدية							
	2010	2009		2010	2009		2010	2009	
8,42%	2 009	1 853	49,62%	389	260	1,69%	1 620	1 593	
-59,99%	1 943	4 856	-75,58%	804	3 293	-27,13%	1 139	1 563	أعمال تخريبية
-41,09%	3 952	6 709	-66,42%	1 193	3 553	-12,58%	2 759	3 156	

شبكة الحديدية. إجمالاً ارتفع هذا المؤشر	36,6	المليون كلم	32,4	❖
		2010	33,14	❖
		2009	30,68	❖
6)		الحديدية	59,99	❖
			-2466	❖
الحديدية. إجمالاً إنتقل هذا المؤشر من 80,4	75,64	المليون كلم مجدي	22,79	❖
		2010	32,05	❖
		2009	32,05	❖
			41,09	❖

() تصنيف المسافرين خا

			الحديدية						البيانات
	2010	2009		2010	2009		2010	2009	
-4,34%	128 358,6	134 185,8	1,01%	50 802,7	50 294,3	-7,55%	77 555,9	83 891,5	-
-17,74%	53 822,1	65 427,3	-	-	-	-17,74%	53 822,1	65 427,3	بيوعات داخل الحافلة
9,00%	73 466,2	67 399,4	0,94%	50 131,8	49 663,3	31,56%	23 334,4	17 736,1	بيوعات الشبابيك
-21,25%	1 070,3	1 359,1	6,32%	670,9	631,0	-45,14%	399,4	728,1	10
-7,41%	42 006,0	45 369,9	8,45%	12 651,0	11 665,6	-12,90%	29 355,0	33 704,3	- سندات الاستظهار :
-7,68%	24 694,2	26 748,2	6,12%	8 649,5	8 150,9	-13,73%	16 044,7	18 597,3	الاشتراكات الأسبوعية
-16,68%	9 564,3	11 479,5	-2,69%	1 719,3	1 766,8	-19,23%	7 845,0	9 712,7	اشتراكات شهرية
8,47%	7 747,5	7 142,2	30,57%	2 282,2	1 747,9	1,32%	5 465,3	5 394,3	اشتراكات سنوية
-5,12%	170 364,6	179 555,7	2,41%	63 453,7	61 959,9	-9,09%	106 910,9	117 595,8	مجموع التذاكر والاشتراكات دون المدرسية
-4,65%	8 158,9	8 556,4	-	-	-	-4,65%	8 158,9	8 556,4	-
	47,7	6,9	-	-	-		47,7	6,9	-
-5,08%	178 571,2	188 119,0	2,41%	63 453,7	61 959,9	-8,74%	115 117,5	126 159,1	المجموع خارج الاشتراكات المدرسية
-9,94%	156 701,9	173 997,1	-2,52%	44 259,5	45 405,7	-12,56%	112 442,4	128 591,4	- الاشتراكات المدرسية
-7,41%	335 273,1	362 116,1	0,32%	107 713,2	107 365,6	-10,67%	227 559,9	254 750,5	

- ❖ 7,55 على الشبكة الحديدية 1,01 4,34
- ❖ بيوعات الشبابيك على مستوى التعريف الكاملة على شبكة الحافلات بنسبة 31,56
- ❖ تراجع عدد مستعملي البطاقات الأسبوعية 13,73
- ❖ تراجع عدد مستعملي الاشتراكات الشهرية على كلتا الشبكتين (- 19,23)
- ❖ تراجع عدد مستعملي الاشتراكات السنوية على كلتا الشبكتين، (+ 1,32)
- ❖ تراجع عدد المسافرين من التلاميذ و الطلبة بنسبة 9,94 2009
- ❖ 6,12 على الشبكة الحديدية 7,68
- ❖ (- 2,69 %) الشبكة الحديدية
- ❖ (+ 30,57) على الشبكة الحديدية
- ❖ عدد حاملي الإشتراكات المدرسية 8,32

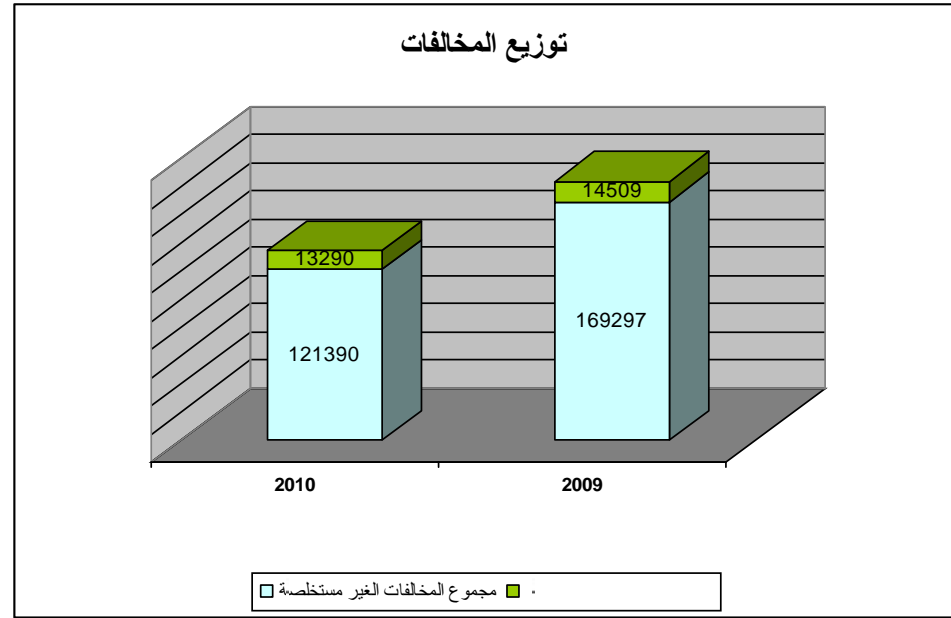
توزيع المسافرين خالصي المعلوم حسب أ ()

			الحديدية						
	2010	2009		2010	2009	2010	2009		
خطوط حضرية وضحوية قصيرة	-7,22%	185 444,2	199 879,3	0,94%	83 293,3	82 515,1	-12,96%	102 150,9	117 364,2
	-7,34%	177 285,3	191 322,9	0,94%	83 293,3	82 515,1	-13,62%	93 992,0	108 807,8
	-4,65%	8 158,9	8 556,4	-	-	-	-4,65%	8 158,9	8 556,4
خطوط ضحوية طويلة	-12,30%	126 095,1	143 772,8	-1,73%	24 419,9	24 850,7	-14,50%	101 675,2	118 922,1
	-13,55%	107 975,2	124 891,9	-0,19%	15 383,8	15 413,7	-15,42%	92 591,4	109 478,2
	-4,25%	18 072,2	18 874,0	-4,25%	9 036,1	9 437,0	-4,25%	9 036,1	9 437,0
		47,7	6,9	-	-	-		47,7	6,9
بيوعات الشبابيك بشبكة الحافلات	31,56%	23 334,4	17 736,1	-	-	-	31,56%	23 334,4	17 736,1
	-45,14%	399,4	728,1	-	-	-	-45,14%	399,4	728,1
	-7,41%	335 273,1	362 116,1	0,32%	107 713,2	107 365,6	-10,67%	227 559,9	254 750,5

- ❖ تراجع عدد المسافرين على الخطوط الحضرية والضحوية القصيرة بنسبة 7,22% نشاط باعتبار الكيلومترات المجدية بنسبة 2,99%)
- ❖ تراجع عدد مسافري الخطوط الضحوية الطويلة بنسبة 12,30% مع انخفاض الكيلومترات المجدية 0,25%)
- ❖ إن توزيع المسافرين على أصناف خطوط الحافلات يبقى غير دقيق نظرا لمبيعات الشبابيك التي تستهدف كل أصناف الخطوط.

	2010	2009

% 26,75-	134 680	183 806	
% 8,40-	13 290	14 509	مجموع الخطايا المستخلصة
% 25,10	% 9,87	% 7,89	



معدل عدد المراقبين بـ	16,64 %	49126	(- 26,73 %)	❖		
	8,40 %	(2009	7,89 %	2010	9,87 %)	❖

المقايض حسب السندات (بالآلف دينار ودون احتساب الأداء على القيمة المضافة)

			الحديدية						البيانات
	2010	2009		2010	2009		2010	2009	
-0,88%	51 453,5	51 911,1	5,82%	19 121,6	18 069,9	-4,46%	32 331,9	33 841,2	
-16,07%	21 679,0	25 831,3	-	-	-	-16,06%	21 679,0	25 831,3	- مبيوعات داخل الحافلة*
14,52%	29 284,8	25 570,9	5,78%	18 896,5	17 863,7	34,79%	10 388,3	7 707,2	- مبيوعات الشبابيك
-3,77%	489,7	508,9	9,17%	225,1	206,2	-12,59%	264,6	302,7	-
-8,57%	10 289,0	11 253,8	9,84%	2 870,1	2 612,9	-14,14%	7 418,9	8 640,9	سندات الإستظهار :
-7,95%	6 426,5	6 981,2	9,49%	2 244,4	2 049,8	-15,18%	4 182,1	4 931,4	- بطاقات أسبوعية
-14,80%	2 358,8	2 768,6	2,15%	276,0	270,2	-16,63%	2 082,8	2 498,4	- بطاقات شهرية
-0,02%	1 503,7	1 504,0	19,39%	349,7	292,9	-4,71%	1 154,0	1 211,1	- بطاقات سنوية
-2,25%	61 742,5	63 164,9	6,33%	21 991,7	20 682,8	-6,43%	39 750,8	42 482,1	مجموع التذاكر والإشتراكات دون المدرسية
-3,98%	4 849,7	5 050,9	-	-	-	-3,98%	4 849,7	5 050,9	
-2,38%	66 592,2	68 215,8	6,33%	21 991,7	20 682,8	-6,17%	44 600,5	47 533,0	المجموع دون الإشتراكات المدرسية
-4,08%	5 232,5	5 454,8	9,45%	1 555,4	1 421,1	-8,84%	3 677,1	4 033,7	الإشتراكات المدرسية :
-2,51%	71 824,7	73 670,6	6,53%	23 547,1	22 103,9	-6,38%	48 277,6	51 566,7	

*

❖ مداخل التذاكر والإشتراكات دون المدرسية 2,25% عدد مستعملي هذه السندات (5,1% .
 ❖ خي 2,51% ن انخفاض عدد المسافرين 7,41% . هذا الفارق
 1 580,6 إذا استثنينا مفعول زيادة التعريف المداخل 4,65% شبه
 عدد المسافرين دون الإشتراكات المدرسية والكراءات (5,1%) .

تنفيذ الميزانية - IV

تطور الأعباء والإيرادات 2010 – 2009

-1

: 235,5 مليون دينار 2010 , 223,3 مليون دينار سنة 2009 أي بزيادة قدرها 12,2 مليون دينار وذلك راجع بالأ :

- الشراءات المستهلكة بما قدره 9,8 (+20,96%).
- 4,3 (+27,94%).
- 1,8 (+1,59%).
- ارتفاع الاهتلاكات والمدخرات 2,3 (+7,31%).
- الأعباء المالية بما قدره 5,9 (-43,72%).
- الخسائر العادية الأخرى بما قدره 0,07 (-6,86%).

2- على مستوى الإيرادات

: مجموع الإيرادات 155,4 مليون دينار 2010 , 156,9 مليون دينار 2009 أي بتدهور 1,5 مليون دينار.

- تراجع المربح العادية الأخرى بما قدره 4,7 .
- المداخل باعتبار النقل المجان 1,7 ,
- تراجع المداخل الأخرى بما قدره 1,6 .
- الموارد المالية الأخرى بما قدره 0,5 .
- ارتفاع التعويض المدرسي بما قدره 7 .

بلغ التعويض على النقل المدرسي 77 مليون دينار سنة 2010 70 مليون دينار سنة 2009. بعد التعويض و دون اعتبار مفعول التغييرات المحاسبية 80,1 . 2010 . 66,3 . 2009 .

ميزانية التصرف المحينة لسنة 2010

بالنسبة للشبكة الحديدية

		❖			
-	الكيلومترات المجدية بنسبة 5,51 %	-	الكيلومترات المجدية 8,23 %		
-	5.350	-	1595	1650	(-3,33).
-	الأسطول المستعمل أثناء الذروة الصباحية كامل أيام الأسبوع 744	-	الأسطول المستعمل أثناء الذروة الصباحية كامل أيام الأسبوع 128,9	121,5	
-	بنقص نسبته 5,17 %	-	(+6,09).		
-	لص عدد المسافرين دون التلاميذ والطلبة بما قدره 18 مليون مسافر (-13,51 %)	-	36,9 مليون مسافر	107,7	112,6 مليون
-	نسبته 13,97 %	-	نسبته 4,34 %		

المسافرين من التلاميذ والطلبة بما قدره 19 مليون (-14,43)

❖ في مستوى النتائج الماليّة :

61,6 مليون دينار مقابل 61,5 (+0,18) مشتريات التموين المستهلكة بما قدره 1,0 الإهلاكات 0,4 0,3	-	بارتفاع نسبته 3,80 %	159,4	165,5	-
0,1	1,6	أي بزيادة قدرها 5,6 (+3,45 %) نتيجة:	162,5	168,1	-
3,5 الأعباء المالية	70,8	عادية أخرى. (+3,80 %)	6,1		✓
0,1	67,4	الاعباء المالية الصافية بما ق (- 43,05 %)	1,3	0,9	✓
داخيل 23,7 مليون دينار	-	بلغت المداخيل 48,8	7,6	56,4	-
نتيجة السنة المحاسبية قبل احتساب مفعول التغييرات المحاسبية و التعويض المدرسي كانت سلبية بما	-	مفعول التغييرات المحاسبية و التعويض			-
41,2 مليون دينار مقابل 46,2 مليون دينار متوقع	-	نتيجة السنة المحاسبية			-
5 , نتيجة	-	115,9 مليون دينار مقابل 101,5 مليون دينار			-
بقيمة 3,4	-				-

في ميزانية الاستثمار لسنة 2010.

تتمثل الانجازات بالنسبة إلى الميزانية الأصلية والميزانية المحينة وحسب الأنشطة فيما يلي (بحساب الألف دينار) :

_____	الميزانية المحينة	الميزانية الأصلية	_____ :
14 214	28 591	32 765	- البنية الأساسية
-	450	450	-
7 635	32 759	48 959	- التجهيزات
4 456	9 682	16 350	. تجهيزات أخرى
26 305	71 482	98 524	

التوزيع

الشبكة الحديدية							
_____	الميزانية المحينة	الميزانية الأصلية	_____	الميزانية المحينة	الميزانية الأصلية	_____	_____
13 456	27 250	25 500	758	1 341	7 265		- البنية الأساسية
-	200	200	-	250	250		-
-	7 800	24 000	7 635 (1)	24 959	24 959		- التجهيزات
3 316	7 247	8 410	1 140	2 435	7 940		. تجهيزات أخرى
-----	-----	-----	-----	-----	-----		
16 772	42 497	58 110	9 533	28 985	40 414		
	2 700	2 700	753	1 880	1 880		- تمويل الدولة
4 303(2)	-	-	-	-	-		- التمويل الحقيقي المسدد

(1) 2007.

(2) التعويض التكميلي المسند يشمل منوبة وتجديد السكة.

وترجع الفوارق بين الميزانية المحينة والتوقعات الأولية إلى الأسباب التالية :

شبكة الحديدية

15.613 ألف دينار ناجمة عن :

- التخفيض في الإستثمارات على مستوى مشاريع تهيئة البنية الأساسية بقيمة 950 .
- الترفيع في المبلغ المبرمج لمشروع تجديد السكة بما قدره 2.200 500
- التخفيض م الميزانية المخصصة للمعدات الجارة بما قدره 16.200 أ د بسبب التأخير في
- التخفيض في المبلغ المبرمج للمعدات المختلفة بما قدره 1.163 (منها 1.000 أ د للصيانة 163 أ د لتجهيزات مختل).

11.429 ألف دينار ناجمة عن:

- المغيرة 1.600 . .
- التخفيض في الاستثمارات المبرمجة 4.535 .
- التخفيض في المبلغ المبرمج للتجهيزات 5.294 . . (منهم 5.000 د لتجهيزات السلامة وقع تأجيلها)

وترجع الفوارق بين يزانة المحينة إلى الأسباب التالية :

الشبكة الحديدية : 25 725 :	_____ : 19 452 :
❖ البنية الأساسية : 13 794	❖ البنية الأساسية : 583
* تأخير إجراءات خلاص بعض المزودين	* عدم انجاز تهيئة مستودعات بئر القصعة والشرقية والسيج : 483
1 290 : لتمديد خط	
405 * تأخير إنجاز تأهيل الشبكة :	
13 000 * تأخير إجراءات إبرام صفقات لتجديد سكة خط :	100 * :
679 * عدم إنجاز مشاريع أخرى لتهيئة الجذع المركزي :	
(أجهزة صيانة السكة بصرية.....)	
1 000 * التأخير تهيئة مفترق الممرات :	❖ (دفع قسط من برنامج 2007) : 17 324
❖ عدم إنجاز الدراسات بقيمة : 200	❖ معدات إعلامية سيارات آلات وتجهيزات أخرى
❖ : 7 800	❖ معتمدة وغير منجزة :
❖ عدم إنجاز مشاريع تجهيزات الصيانة والتدخل : 1 931	
❖ عدم إنجاز مشروع الصيانة العامة لعربات المترو و ت ح م : 2 000	❖ (التعريفات) :
	250

مخطط إعادة هيكلة وتنمية – V

الفوارق الجمالية

:

- تراخيص 6.956 2010 6.986 (99,57 %)
- تجديد 502 2010 1.064
- إنّ تدعيم أسطول الحافلات المتوقع أن يبلغ 189 2010 يُنجز.
- إن معدل عمر الأسطول لشبكة الحافلات المتوقع أن يبلغ 6 2010 يُنجز. شهرين 8
- الكيلومترات المجدية المتوقع أن تبلغ 65,4 مليون كلم لم يُنجز منها إلا 60,6 مليون كلم (92,70 %)
- في الذروة الصباحية كامل أيام الأسبوع يبلغ 815 يُنجز منه إلا 744 (91,23 %)
- مجموع المسافرين المنقولين المتوقع أن يبلغ 474,5 مليون مسافر من بينهم 425,8 مليون مسافر خالصي المعلوم بما فيهم 237,3 مليون من لم يُنجز منه إلا 382,9 مليون مسافر بما فيهم النقل المجاني المرخص فيه (80,69 %) ومن بينهم 335,3 مليون مسافر خالصي بما فيهم 156,7 مليون مسافر من التلاميذ والطلبة، هذا دون احتساب المسافرين الـ قوليين غير

نُج المالية :

- التعويض المدرسي المتوقع أن يبلغ 77 مليون دينار تمّ تسديده.
- التعويض 22,2 مليون دينار لم يُ .
- إن الزيادة المتوقعة في التعريفات بداية من شهر جانفي 2010 ها في شهر أوت 2010.
- استغلال بعد التعويض ودون اعتبار مفعول التغييرات المحاسبية المتوقع أن يبلغ 71,2 مليون دينار بلغ 80,1 مليون دينار.
- 155,61 % (144,1 %) (2001).

2010-12-31

82,4 . . (46,9) للشبكة الحديدية و 35,5 (26,3 . 16,8)

% 31,92

(

للشبكة الحديدية 9,5

تقرير حول أنشطة شركة النقل بتونس - 2010

توزع هذه النتائج حسب الشبكتين كما يلي:

مخطط إعادة هيكلة وتنمية الشركة

على مستوى النتائج المالية

الميزانية المحيطة لسنة 2010		مخطط إعادة هيكلة وتنمية الشركة 2010		2010	البيانات
النتائج المالية (ألف دينار)					
100,93%	233 364	98,73%	238 570	235 543	-
91,58%	85 635	86,76%	90 393	78 427	- المداخل دون اعتبار التعويض عن النقل المدرسي
106,35%	147 729	106,03%	148 177	157 116	- العجز قبل التعويض
100,00%	77 000	100,00%	77 000	77 000	- ويطيات ع
113,27%	70 729	112,56%	71 177	80 116	- المتبقي بعد التعويض
	21 346		22 156	9 847	- التعويض عن النقل المجاني المرخص به
					- التغييرات المحاسبية
142,29%	49 383	143,34%	49 021	70 269	- العجز المتبقي باعتبار مفعول التغييرات المحاسبية و التعويض عن النقل المدرسي
المؤشرات الاقتصادية					
		107,99%	144,1	155,61	(2001)
		94,08%	122,71	115,45	التعريف (2001)
المداخل والأعباء (بالمليم) على القيمة المضافة					
113,53%	619	125,39%	560	703	/ المسافرين () *
95,20%	227	101,84%	212	216	المداخل/ المسافرين () **

باعتداد الإستعمال الأمثل للإمكانات المتاحة

*

** المداخل

مخطط إعادة هيكلة وتنمية الشركة

الميزانية المحينة لسنة 2010		مخطط إعادة هيكلة وتنمية الشركة 2010		2010		البيانات
97,32%	72 614	92,97%	76 005	70 665		- كيلومترات فنية ()
96,64%	62 735	92,70%	65 400	60 626		- كيلومترات مجدبة ()
88,91%	377,1	78,74%	425,8	335,3		- (بالمليون)
87,20%	179,7	83,13%	188,5	156,7		هم *: تلاميذ وطلبة
90,46%	197,4	75,25%	237,3	178,6		* التلاميذ والطلبة
100,00%	47,6	97,74%	48,7	47,6		- (بالمليون)
100,79%	7 989	98,62%	8 165	8 052,0		- البقاع الكيلو مترية (بالمليون)
98,53%	6 979	98,78%	6 961	6 876		عدد الأعوان على ذمة المصالح منهم :
100,56%	4 505	103,43%	4 380	4 530		-
83,33%	548	80,25%	569	457		-
91,63%	975	91,35%	978	893		- فنيون
104,70%	951	96,29%	1034	996		-
98,67%	7 050	99,57%	6 986	6 956		
98,64%	7 086	99,45%	7 028	6 990		*
99,26%	1 379,0	97,01%	1 411,0	1 368,8		-
96,53%	1 413	91,36%	1 493	1 364		- 31 ديسمبر
96,34%	905,6	93,06%	937,5	872,5		- الحافلات المستعملة ساعة الذروة الصباحية كامل أيام الأسبوع
101,12%	9 أشهر 2	160,71%	7 أشهر 8	9 أشهر 5		
97,06%	65,67%	95,93%	66,44%	63,74%		نسبة استعمال الأسطول ساعة الذروة الصباحية وكامل أيام الأسبوع
97,47%	84,08%	73,52%	86,70%	81,96%		الجاهز
93,29%	6,77	87,04%	7,26	6,32		مجموع المسافرين / الكيلومترات المجدبة
93,61%	3,15	81,18%	3,63	2,95		مجموع المسافرين بمقابل دون التلاميذ والطلبة / الكيلومترات المجدبة

* ملحقين بالتعاون.

متابعة مخطط إعادة هيكلة وتنمية الشركة بشبكة الحافلات

:

_____ :

%	3,97	%	3,46	%	18,71	-
التدعيم المبرمج للأسطول. هذا		%	8,77	%	10,26	-
الوضع، إضافة إلى النقص المسجل في كثافة المسافرين خالصي المعلوم بالكلم الواحد بنسبة 12,77 % يفسر الفارق في عدد المسافرين خالصي المعلوم دون المدرسين		%	75,55	%	12,77	-
مخطط إعادة هيكلة وتنمية الشركة.		%	75,55	%	12,77	-
وفي هذا المجال فإن كثافة المسافرين خالصي المعلوم دون المدرسين، بالكلم المجدي التي كانت 3,89	2,9	2010	2,30	1997	3,89	هيكلة وتنمية الشركة.

• على مستوى النتائج المالية :

مفعول التغييرات المحاسبية و التعويض 115.902 2010 84.467 متوقع باعتبار التعويض .

مخطط إعادة هيكلة وتنمية الشركة على مستوى النتائج المالية

الميزانية المحينة لسنة 2010		مخطط إعادة هيكلة وتنمية الشركة 2010		البيانات	
				2010	
				<u>النتائج المالية (ألف دينار)</u>	
103,45%	162 522	101,22%	166 116	168 135	-

85,62%	61 009	83,09%	62 865	52 233	- المداخل دون اعتبار التعويض عن النقل المدرسي
114,17%	101 513	112,25%	103 251	115 902	- العجز قبل التعويض
	17 984		18 784		- التعويض عن النقل المجاني المرخص به
				7 119	- مفعول التغييرات المحاسبية
130,23%	83 529	128,79%	84 467	108 783	- العجز المتبقي باعتبار مفعول التغييرات المحاسبية و التعويض عن النقل
					المداخل والأعباء (بالمليم) على القيمة المضافة
120,25%	614	133,97%	552	739	/ المسافرين) *
92,94%	231	102,74%	209	214	المداخل/ المسافرين) **
109,49%	3 071	112,79%	2 982	3 363	الأعباء للكيلومتر المجدي الواحد*
84,62%	1 153	86,50%	1 128	976	المداخل للكيلومتر المجدي **

عتماد الإستعمال الأمثل للإمكانيات المتاحة

*

** المداخل

مخطط إعادة هيكلة وتنمية الشركة

الميزانية المحينة لسنة 2010		مخطط إعادة هيكلة وتنمية 2010		2010	البيانات
95,19%	62 524	90,16%	66 015	59 517	- كيلومترات فنية ()
94,49%	52 915	89,74%	55 715	49 997	- كيلومترات مجدبة ()
86,03%	264,5	75,55%	301,2	227,6	- كيلومترات ()
85,57%	131,4	80,66%	139,4	112,4	- (بالمليون)
86,49%	133,1	71,15%	161,8	115,1	هم *: تلاميذ وطلبة
100,00%	40,3	98,29%	41	40,3	* التلاميذ والطلبة
96,75%	5 082,0	92,93%	5 290	4 916,6	- (بالمليون)
					- البقاع الكيلو مترية (بالمليون)
99,10%	5 329	99,23%	5 322	5 281	عدد الأعوان على ذمة المصالح منهم :
100,83%	3 719	103,97%	3 607	3 750	-
82,13%	388	81,29%	392	319	-
96,45%	643	92,98%	667	620	- فنيون
102,17%	579	90,18%	656	592	-
99,30%	5 388	100,06%	5 347	5 350	
99,25%	5 411	99,87%	5 377	5 370	(1)
99,14%	1188	96,54%	1 220,0	1 178	-
95,99%	1 222	90,09%	1 302	1 173	- 31 ديسمبر
94,83%	784	91,23%	815	744	- الحافلات المستعملة ساعة الذروة الصباحية كامل أيام الأسبوع
103,23%	7 أشهر	129,73%	6 أشهر	8	
95,65%	66,00%	94,50%	66,80%	63,13%	نسبة استعمال الأسطول ساعة الذروة الصباحية وكامل أيام الأسبوع
97,65%	84,00%	94,28%	87,00%	82,02%	الجاهز
93,01%	5,76	87,23%	6,14	5,36	مجموع المسافرين / الكيلومترات المجدبة
91,54%	2,52	79,28%	2,90	2,30	مجموع المسافرين بمقابل دون التلاميذ والطلبة / الكيلومترات المجدبة

(1) دون احتساب الأعوان الملحوقون بالتعاون

مخطط إعادة هيكلة وتنمية

()

الميزانية المحينة لسنة 2010		مخطط إعادة هيكلة وتنمية الشركة 2010		2010	البيانات
نسبة التحقيق		نسبة التحقيق			
92,30%	102,3	97,80%	96,5	94,4	- مليون كيلومتر
86,82%	49,6	76,14%	56,6	43,1	- المسافرين () / ()
88,68%	57,2	78,88%	64,3	50,7	- المسافرين / ()
				10,6	- كيلومترات / ()*
97,48%	939,2	93,05%	983,9	915,5	- البقاع الكيلو متري / ()*
					:
106,33%	4,74	113,95%	4,43	5,04	- في الذروة الصباحية كامل أيام الأسبوع /
97,28%	0,54	96,31%	0,55	0,53	- فنيون /
99,96%	4,49	102,78%	4,36	4,48	- /
100,11%	4,55	103,45%	4,41	4,56	- /
96,01%	52,630	93,39%	54,111	50,532	- الكيلومترات الفنية / ()
				48,309	- كيلومترات / ()

* حنساب الملحقين بالتعاونيه

كما يلي بالألف دينار:

مخطط إعادة هيكلة وتنمية الشركة 2010

بـ

2007 / 2010 – مخطط إعادة هيكلة وتنمية 2011 - 2007	/2010 مخطط إعادة هيكلة وتنمية 2010	2007 2010 -	ميزانية 2010 (محنة)	ميزانية التجهيز لسنة 2010 (أولية)	مخطط إعادة هيكلة وتنمية الشركة 2010	مخطط إعادة هيكلة وتنمية الشركة 2011 - 2007	
23,62%	7,84%	12 295	1 341	7 265	9 665	52058	البنية الأساسية
2,58%	-	102	250	250	650	3950	
5,64%	35,99%	(1) 7 635	24 959	24 959	21 216	135322	
25,81%	28,91%	3 522	2 435	7 940	3 943	13645	تجهيزات أخرى
-----	-----	-----	-----	-----	-----	-----	
11,49%	26,87%	23 554	28 985	40 414	35 474	204 975	

(1)

304) 2009 2008 2007 2006

❖ العمومية).

❖ ودخل حيز غلال في شهر أفريل 2010.
❖ مستودع المغيرة.
❖ مشروع تشييد المقر الإجتماعي.

مخطط إعادة هيكلة وتنمية الشركة للشبكة الحديدية

❖ _____ :

- _____ :

187	مخطط إعادة هيكلة وتنمية الشركة على	2010	بينما ي	102	خيص	-
				191		-
		84,6 %		81,60 %	الجاهز	-
			6 أشهر	17	18 سنة وشهر	-
			124,6 مليون مسافر مقابل	107,7 مليون مسافر	عدد المسافرين	-
			49,1	44,3 مليون	بلغ عدد المسافرين من التلاميذ والطلبة	-
			9.685	10.629	بلغ عدد الكيلومترات المجدية	-

- _____ :

41.554	2010	دينار	41.214	دون اعتبار مفعول التغييرات المحاسبية و التعويض	-
				باعتبار التعويض المجاني.	دينار

حديديّة:

مخطط إعادة هيكلة وتنمية الشركة في النتائج المالية

الميزانية المحينة لسنة		مخطط إعادة هيكلة وتنمية الشركة		البيانات	
2010		2010		2010	
					النتائج المالية (ألف دينار)
95,15%	70 842	93,04%	72 454	67 408	-
106,37%	24 626	95,15%	27 528	26 194	- المداخل دون اعتبار التعويض عن النقل المدرسي
89,18%	46 216	91,74%	44 926	41 214	- قبل التعويض
	3362		3372		- التعويض عن النقل المجاني المرخص به :

				2 728	- مفعول التغييرات المحاسبية
89,81%	42 854	92,62%	41 554	38 486	- العجز المتبقي باعتبار مفعول التغييرات المحاسبية و التعويض عن النقل
99,47%	629	107,62%	581	626	المداخل والأعباء (بالمليم دون إحتساب الأداء على القيمة المضافة / اقرين () *
100,60%	219	99,59%	221	220	المداخل/عدد المسافرين () **
87,91%	7 214	84,78%	7 481	6 342	الأعباء للكيلومتر المجدي الواحد
88,91%	2 508	78,45%	2 842	2 230	المداخل للكيلومتر المجدي الواحد

*
** المداخيل

لحديديّة:

إعادة هيكلة وتنمية الشركة

الميزانية المحيطة لسنة 2010		مخطط إعادة هيكلة وتنمية الشركة 2010		البيانات 2010	
110,48%	10 090	111,59%	9 990	11 148	_____ : - كيلومترات فنية ()
108,23%	9 820	109,74%	9 685	10 629	- كيلومترات مجددة ()
95,66%	112,6	86,45%	124,6	107,7	- (بالمليون)
91,63%	48,3	90,14%	49,1	44,3	- تلاميذ وطل
98,68%	64,3	84,04%	75,5	63,5	- غير التلاميذ والطلبة
100,00%	7,3	94,81%	7,7	7,3	- (بالمليون)
107,85%	2 907,2	109,09%	2 874,2	3 135,4	- القاع الكيلومترية المعروضة (بالمليون)
96,67%	1650	97,32%	1 639	1 595	الأعوان على نمة المصالح منهم :
99,29%	786	100,96%	773	780	-
85,99%	160	77,73%	177	138	-
88,59%	332	94,58%	311	294	- فنيون
102,93%	372	101,29%	378	383	-
96,64%	1 662	97,99%	1 639	1 606	
96,71%	1 675	98,12%	1 651	1 620	معدل مجموع الأعوان دون الملحقين بالتعاونيّة
100,00%	191,0	100,00%	191	191,0	_____
100,00%	191,0	100,00%	191	191,0	- 31 ديسمبر
106,09%	121,5	105,22%	122,5	128,9	-
100,00%	18 سنوات و شهر	103,33%	6 شهر 17	18 شهر	-
106,11%	63,60%	103,33%	64,14%	67,49%	-
96,46%	84,60%	96,46%	84,60%	81,60%	- بة الأسطول الجاهز للإستعمال
98,96%	68,2	88,83%	76,0	67,5	المسافرين () / ()
99,23%	72,7	89,33%	80,7	72,1	المسافرين/ ()

: (بالآلف دينار):

لحديديّة:

مخطط إعادة هيكلة وتنمية 2007 / 2010 - 2011 -	مخطط إعادة هيكلة وتنمية الشركة 2010 /2010	2007 2010-	ميزانية الدفعات 2010 (محينة)	ميزانية التجهيز لسنة 2010 (أولية)	مخطط إعادة هيكلة وتنمية الشركة لسنة 2010	مخطط إعادة هيكلة وتنمية الشركة 2007 2011 -	
65,19%	47,07%	145 429	27 250	25 500	28 590	223 100	البنية الأساسية
13,90%	-	433	200	200	400	3 115	
77,93%	0,00%	81 021	7 800	24 000	7 000	103 960	
14,47%	30,28%	11 629	7 247	8 410	10 950	80 360	تجهيزات أخرى
-----	-----	-----	-----	-----	-----		
58,10%	35,73%	238 512	42 497	58 110	46 940	410 535	

مخطط إعادة هيكلة وتنمية الشركة منها 28,6 د للبنية الأساسية وال . وقد وقع تحيين هذه الإستثمارات عند مناقشة ميزانية 2010 مخطط إعادة هيكلة وتنمية الشركة منها 46,9 . . . 42,5 2011 .

مخطط إعادة هيكلة وتنمية الشركة 46,9 . . 16,8 2010 : 30,1
) تأجيل 16 () .
) الصيانة العامة لعربات المترو صنف سيامنس.
) إنجاز تجهيزات مختلفة.

VI - القوائم المالية النهائية للسنة المحاسبية 2010

بالتغيير	31/12/2009	31/12/2010	ايضاحات	البيانات
				إيرادات الإستغلال
(1 758 292)	74 335 413	72 577 121	4-1	مداخيل
6 012 902	74 362 878	80 375 780	4-2	إيرادات أخرى
(513 278)	513 278			
3 741 332	149 211 569	152 952 901		مجموع إيرادات الإستغلال
				أعباء الإستغلال
(9 761 357)	(46 579 228)	(56 340 585)	4-3	مشتريات التموينات المستهلكة
(1 836 911)	(115 415 302)	(117 252 213)	4-4	
(2 304 075)	(31 504 487)	(33 808 562)	4-5	ستهلاكات و المدخرات
(4 290 365)	(15 352 915)	(19 643 280)	4-6	
(18 192 708)	(208 851 932)	(227 044 640)		مجموع أعباء الإستغلال
(14 451 376)	(59 640 363)	(74 091 739)		نتيجة الإستغلال
5 854 859	(13 392 969)	(7 538 110)	4-7	عباء مالية صافية
(535 622)	840 494	304 872		إيرادات التوظيفات
(4 707 445)	6 877 148	2 169 703	4-8	الأرباح العادية الأخرى
64 309	(947 772)	(883 463)	4-9	الخسائر العادية الأخرى
(13 775 275)	(66 263 462)	(80 038 737)		نتيجة الأنشطة العادية قبل إحتساب الأدياات
1 250	(78 107)	(76 857)	4-10	
(13 774 025)	(66 341 569)	(80 115 594)		نتيجة الأنشطة العادية بعد إحتساب الأدياات
0	0	0		()
(13 774 025)	(66 341 569)	(80 115 594)		النتيجة الصافية للسنة المحاسبية
6 900 972	2 946 441	9 847 413		إعكاسات التعديلات المحاسبية التي لها تأثير على النتائج المؤجلة
(6 873 053)	(63 395 128)	(70 268 181)		النتيجة بعد التعديلات المحاسبية

التغير	31/12/2009	31/12/2010	إيضاحات	الأصول
				<u>الأصول غير الجارية</u>
320 268 (22 011)	146 513 (135 846)	466 781 (157 857)		الأصول غير المادية تطرح الاستهلاكات
298 257	10 667	308 924	3-1	
9 263 266 (18 175 300)	426 302 454 (148 764 459)	435 565 720 (166 939 759)		الأصول الثابتة المادية تطرح الاستهلاكات
(8 912 034)	277 537 995	268 625 961	3-2	
21 474 603 (221 835)	539 220 745 2 385 159 (990 460)	560 695 348 2 163 324 (990 460)	3-3	الأصول المالية
(221 835)	1 394 699	1 172 864	3-4	
12 638 991	818 164 106	830 803 097		
(47 657)	28 441 525	28 393 868		أصول غير جارية أخرى
-	0	0	3-5	
12 591 334	846 605 631	859 196 965		مجموع الأصول غير الجارية
				<u>الأصول الجارية</u>
1 883 468 562 191	26 904 443 (5 717 973)	28 787 911 (5 155 782)		
2 445 660	21 186 469	23 632 129	3-6	
2 190 684 (3 266 688)	17 882 116 (3 540 132)	20 072 800 (6 806 820)		الحرافاء و الحسابات المتصلة بهم
(1 076 004)	14 341 984	13 265 980	3-7	
12 552 648	91 860 873	104 413 521		أصول جارية أخرى
-	(1 265 378)	(1 265 378)		
12 552 648	90 595 495	103 148 143	3-8	
1 500 000	0	1 500 000		وضيقات و أصول مالية
30 358 279	22 383 303	52 741 582	3-9	السيولة و ما يعادل السيولة
45 780 582	148 507 252	194 287 834		الأصول الجارية
58 371 916	995 112 883	1 053 484 799		

بالدينار

التغير	31/12/2009	31/12/2010	ايضاحات	الخصوم
				<u>الأموال الذاتية</u>
5 283 670	82 369 993	87 653 663		رأس المال الاجتماعي
19 382 900	13 554 995	32 937 895		الأموال الذاتية الأخرى
(66 341 569)	(200 411 479)	(266 753 048)		
9 847 413	2 946 441	12 793 854		تعديلات محاسبية مؤثرة على النتائج الموجلة
(31 827 586)	(101 540 050)	(133 367 636)	3-10	مجموع الاموال الذاتية قبل احتساب نتيجة السنة المحاسبية
(13 774 025)	(66 341 569)	(80 115 594)		نتيجة السنة المحاسبية
(45 601 611)	(167 881 619)	(213 483 230)		مجموع الاموال الذاتية قبل التخصيص
			-	<u>الخصوم</u>
				<u>الخصوم غير الجارية</u>
10 822 621	427 314 310	438 136 931	3-11	عمليات خاصة مع الدولة
19 057 891	378 723 994	397 781 885	3-12	
2 831 263	9 117 091	11 948 354	3-13	الخصوم المالية الأخرى
1 357 236	10 034 066	11 391 302	3-14	
34 069 011	825 189 461	859 258 472		مجموع الخصوم غير الجارية
			-	<u>الخصوم الجارية</u>
36 083 001	138 826 817	174 909 818	3-15	المزودون و الحسابات الوتصلة بهم
46 912 007	134 524 751	181 436 758	3-16	الخصوم الجارية الأخرى
(13 090 492)	64 453 473	51 362 981	3-17	المساعدات البنكية و غيرها من الخصوم المالية
69 904 516	337 805 041	407 709 557		مجموع الخصوم الجارية
103 973 527	1 162 994 502	1 266 968 029		
58 371 916	995 112 883	1 053 484 799		مجموع الأموال الذاتية و الخصوم

جدول التدفقات النقدية

31/12/2009	31/12/2010	إيضاحات	البيانات
قات النقدية المتصلة بالاستغلال			
78 974 017	75 036 979	5-1	مقابيض من الحرفاء
70 000 000	77 000 000	5-2	مقابيض من الدولة ()
(47 167 713)	(41 296 413)	5-3	المبالغ المسددة للمزودين
(73 888 889)	(72 018 026)		المبالغ المسددة للتعاونية، للضمان الاجتماعي و المنشآت الاخرى
(5 120 206)	(8 970 234)		التطهير المالي
741 777	219 176	5-4	المبالغ المتأتية من التوظيفات
(3 935 923)	(1 513 742)	5-5	المؤسسات البنكية ()
19 603 063	39 457 740		التدفقات النقدية المتأتية من الاستغلال
التدفقات النقدية المتصلة بأنشطة الاستثمار			
(75 087 799)	(34 229 132)	5-6	الدفعات المتأتية من اقتناء أصول ثابتة مادية و غير مادية
1 306 485	1 889 850	5-7	المقابيض المتأتية من التفويت في أصول ثابتة مادية و غير مادية
0	(540 362)	5-8	الدفعات المتأتية من اقتناء أصول ثابتة مالية
0	80 760		المقابيض المتأتية من التفويت في أصول ثابتة مالية
(73 781 314)	(32 798 884)		التدفقات النقدية المخصصة للإستثمار
التدفقات النقدية المتصلة بأنشطة التمويل			
10 578 000	20 387 000	5-9	المقابيض المتأتية من منحة التجهيز
20 120 286	32 211 300	5-10	المقابيض المتأتية من القروض
(10 356 423)	(9 723 046)	5-11	الدفعات المتأتية من سداد القروض
20 341 863	42 875 254		التدفقات النقدية المخصصة لأنشطة التمويل
تغير الخزينة			
(33 836 388)	49 534 110		الخزينة في بداية السنة المحاسبية
35 531 207	1 694 819		الخزينة في نهاية السنة المحاسبية
1 694 819	51 228 929		