

31 ديسمبر 2014

<u>الهيكل المنتمى إليه</u>			
رئيس مجلس الإدارة	رئيس مدير عام شركة نقل تونس	سارة رجب	1
عضو	وزارة النقل	عبد الكريم فرج	2
عضو	رئاسة الحكومة	طارق بن العربي	3
عضو	وزارة المالية	شاكر السلطاني	4
عضو	وزارة الداخلية	أحمد الغطاس	5
عضو	وزارة التجهيز	كمال الدوخ	6
عضو	وزارة التنمية الجهوية و التخطيط	علي بن عبد الله	7
عضو	وزارة التعليم العالي و البحث العلمي	سامية الطرابلسي	8
عضو	وزارة التربية	زهير العيودي	9
عضو	بلدية تونس	وفاء حسن	10
عضو	ممثل الأعوان	نبيه الكنزاري	11
عضو	ممثل الأعوان	صالح سعد اللاوي	12
مراقب الدولة	رئاسة الحكومة	امن الشارني	13

تقديم الشركة

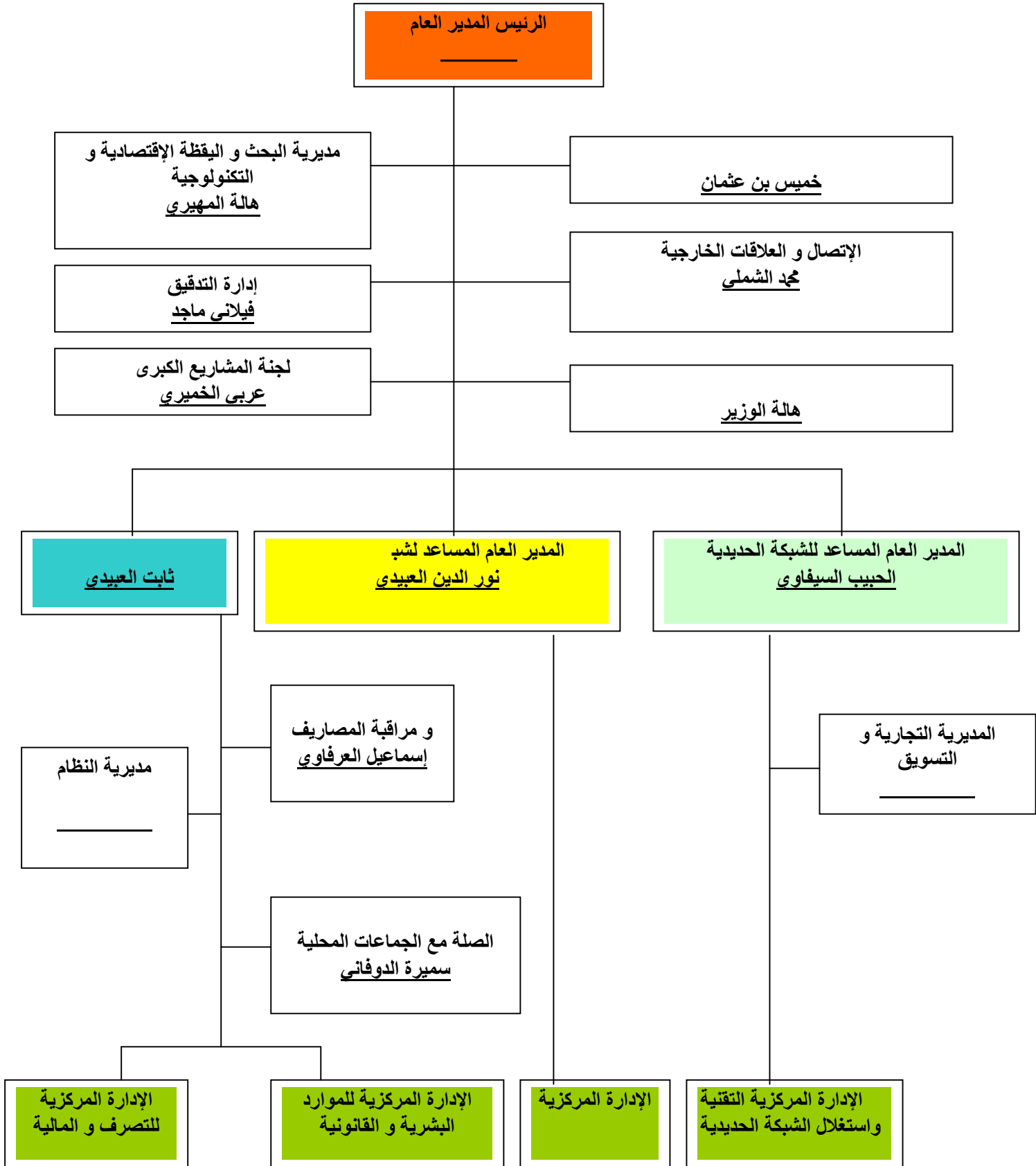
- _____) شركة النقل بتونس
- _____) الصيغة القانونية منشأة عمومية ذات صبغة غير إدارية، تتمتع بالشخصية المدنية و الاستقلال المالي
- _____) نقل تونس
- _____) تاريخ التأسيس وقع إحداث شركة النقل بتونس بالقانون عدد 33 لسنة 2003 المؤرخ في 28 أفريل 2003 إثر إدماج الشركة الوطنية للنقل و شركة المترو الخفيف لمدينة تونس
- _____) وزارة النقل.
- _____) المهام : تأمين النقل العمومي للأشخاص بتونس الكبرى .
- _____)

- عدد الأقاليم : 5 (تونس 1، تونس 2 ، بن عروس، باب سعدون و الزهروني)
 - عدد المستودعات : 7 (الشرقية 1 ، الشرقية 2 ، بئر القصة ، باب سعدون، الزهروني ، البكري و طبرية)
 - الورشات المركزية : تتولى الورشات المركزية تجديد الحافلات و إصلاح كافة مكوناتها وصيانتها
 - عدد الخطوط : 221
 - عدد خطوط الترابط حافلة – مترو : 44
 - عدد خطوط الترابط حافلة – حافلة : 5
 - طول الشبكة : 6802,75 كلم.
 - عدد المحطات : 3146 ذهابا و إيابا
 - عدد المستودعات : 2 (أريانة و تونس البحرية)
 - عدد الخطوط : 6
 - طول الشبكة : 61,3 كلم (سكة مزدوجة)
- شبكة الخط الحديدي ت – –
- عدد المستودعات : 1 (تونس البحرية)
 - طول الشبكة : 18,8 كلم (سكة مزدوجة)

مركز التكوين و الإقتان :

يسهر مركز التكوين و الإقتان بين عروس على توفير حاجيات المؤسسة من الموارد البشرية وفقا للإختصاصات المطلوبة من أجل إستعمال أمثل لهذه الموارد و ضمان المعادلة بين إختصاص العون و نوعية عمله و موقعه إلى جانب تأمين عملية التكوين و الرسكلة لكافة الأعوان.

الهيكل التنظيمي للشركة



الإدارة المركزية للتصرف و المالية

مديرية التنمية و المالية (زايد الأعماري)
إدارة الدراسات الإستراتيجية (نجاهة خليف النموري)
إدارة التخطيط و مراقبة التصرف (الطاهر الغالي)
الإدارة المالية (زايد الأعماري)

مديرية التزويد (بير)
إدارة الشراءات و الصفقات (كريمة فرحاتي)
إدارة التصرف في المخزونات ()

الإدارة المركزية للموارد البشرية و القانونية

مديرية الشؤون القانونية و الشؤون العامة (سيماء الكريبي الهمامي)
إدارة الشؤون القانونية (سيماء الكريبي الهمامي)
إدارة الشؤون العامة (ابراهيم بن عبد الله)

مديرية الموارد البشرية
الإدارة الطبية و الإجتماعية (سلوى مشيشي بلحاج)
إدارة التكوين (محمد علي)
إدارة الشؤون الإدارية ()

الإدارة المركزية للإستغلال بالحافلة

مديرية المنطقة 1 ()
إدارة إقليم تونس 1 (زياد عبد الفتاح)
إدارة إقليم تونس 2 ()
إدارة إقليم باب سعدون (نبيل المصمودي)

مديرية المنطقة 2 (محمد علي مخلوف)
إدارة إقليم بن عروس ()
إدارة إقليم الزهروني ()

الإدارة المركزية للتنقية و إستغلال الشبكة الحديدية

مديرية المعدات الجارة و السيارة (هاجر مزوني بالليل)
إدارة صيانة الحافلات (رشيد)
إدارة معدات المترو ()

مديرية البنية التحتية ()
إدارة التجهيزات الكهربائية ()
إدارة السكة و المباني و المنشآت الفنية ()

مقارنة بسنة 2013 تميزت سنة 2014 بما يلي:

• بلغ عدد المسافرين خالصي المعلوم ودون النقل المجاني على كلتا الشبكتين، 216,4 مليون مسافر، مقابل 214,7 مليون سنة 2013 أي بارتفاع قدره 1,7 مليون مسافر (+0,83%)، نتيجة ارتفاع عدد مسافرو التذاكر بما قدره 7,3 مليون و مسافرو الكراءات بما قدره 0,4 مليون، مقابل انخفاض عدد المسافرين من التلاميذ و الطلبة بما قدره 5,8 مليون و مسافرو سندات الاستظهار بما قدره 0,2 مليون.

• بلغ عدد الكيلومترات المجدية على كلتا الشبكتين، 43,4 مليون كلم، مقابل 46,8 مليون سنة 2013 أي بنقص 3,4 مليون كلم (-7,32%)، و تراجع عدد البقاع الكيلومترية المعروضة بما يعادل 547,3 مليون بقعة كيلومترية معروضة (-8,28%).

• بلغ معدل الأسطول المستعمل كامل أيام الأسبوع بشبكة الحافلات 527,9 حافلة سنة 2014، مقابل 568,5 سنة 2013 أي بنقص 41 حافلة (-7,15%). أما معدل الأسطول المستعمل كامل أيام الأسبوع على الشبكة الحديدية، فقد بلغ 93,3 عربية سنة 2014، مقابل 102,1 سنة 2013 أي بتراجع نسبته 8,64%.

• بلغ معدل عدد الأعوان على ذمة مصالح شركة النقل بتونس 7864 عوناً، مقابل 8096 عوناً سنة 2013 أي بنقص نسبته 2,87% (-232 عوناً). أما عدد الأعوان على ذمة المصالح في موفى 2014 فقد بلغ 7803 عوناً، حيث انخفض بنسبة 2,52% أي بما يعادل 202 عوناً مقارنة بسنة 2013.

على مستوى النتائج المالية:

• بلغت مقايض الاستغلال دون الأدءات، 54,4 م. د خلال سنة 2014، مقابل 52,6 م. د سنة 2013 أي بتحسن قدره 1,8 م. د (+3,42%).

• بلغت جملة الأعباء 294,1 م. د خلال سنة 2014، مقابل 310,8 م. د سنة 2013 أي بتراجع قدره 16,7 م. د (-5,4%) راجع بالأساس إلى :
] تراجع مخصصات الإهلاكات و المدخرات بما قدره 6,3 مليون دينار (-14,65%).

] تراجع أعباء الإستغلال الأخرى بما قدره 0,9 مليون دينار (- 6,06%).

] تراجع الأعباء المالية الصافية بما قدره 13,7 مليون دينار (-58,15%).

] تراجع الخسائر العادية الأخرى بما قدره 5,6 مليون دينار.

] تراجع مشتريات التموينات المستهلكة بما قدره 2,8 مليون دينار (- 5,72%).

] ارتفاع أعباء الأعوان بما قدره 12,6 مليون دينار (+7,27%).

• بلغت جملة الإيرادات 241,8 م. د سنة 2014، مقابل 185,3 م. د سنة 2013 أي بتحسن قدره 56,5 م. د راجع بالأساس إلى:

- ارتفاع إيرادات الإستغلال : +13,6 م. د

• المداخيل: +1,8 م. د

• التعويض على النقل المدرسي: +17,1 م. د

• المداخيل الأخرى : -5,3 م. د

- إنعكاسات التعديلات المحاسبية: +47,2 م. د

- تراجع المربح العادية الأخرى: -4,3 م. د

❖ أفرزت النتيجة المحاسبية قبل التعديلات، عجزا بما قدره 107,1 م.د سنة 2014 ، مقابل 133,1 م د سنة 2013 أي تراجع الخسائر بما قدره 26 م د.



2014

- ❖ في إطار العمل على وضع استراتيجيه وطنية للنهوض بالسلامة و الأمن في قطاع النقل قامت شركة نقل تونس بسن ميثاق السلامة في ديسمبر 2014 بضبط القواعد الواجب إتباعها في الحالات العادية و الاستثنائية كما يشمل مختلف الأسلاك الوظيفية المعنية بمنظومة السلامة.
- ❖ سن قانون الجولان و السلامة خاص بالشبكة الحديدية.
- ❖ في إطار مزيد تفعيل منظومة الوقاية من الحرائق تم إبرام صفقة للتزود بالحاجيات من قوارير الإطفاء ومراقبتها مع تأمين عمليات الصيانة و إعادة الشحن.
- ❖ إرساء منظومة الحماية و التأمين وانطلاق تفعيلها بانتداب 19 عون سلامة.
- ❖ أفرزت عملية قياس رضا الحرفاء عن نسبة رضا الحرفاء تقدر ب 42 % بالنسبة للحافلة و 55 % بالنسبة للمترو و 54 % بالنسبة للخط ح م.

- ❖ تنقية أسطول الحافلات التي لم تعد صالحة للاستعمال (120 حافلة).
- ❖ انطلاق العمليات التحضيرية الخاصة بمنظومة الاستخلاص المتوقع إنهاؤها في موفى 2016.
- ❖ ظبط قائمة من المشاريع ذات الأولوية ومتابعة تقدم إنجازها بإقرار جملة من التوصيات و تشمل هذه القائمة على 7 مشاريع مفصلة كما يلي :
- 1. برنامج اقتناء الحافلات للسنوات 2010-2011 و 2012.
- 2. تأهيل عربات المترو من نوع Siemens .
- 3. اقتناء قطرات جديدة لخط تونس - حلق الوادي - المرسى.
- 4. مشروع تهيئة الخط تونس - حلق الوادي - المرسى.
- 5. المشاريع ذات الصلة بتكنولوجيات الإعلام و الاتصال.
- 6. مشاريع تأهيل البنية التحتية.
- 7. برنامج تحسين جودة الخدمات الموجهة للحر فاء.
- ❖ انتهاء أشغال تجديد سكة المترو بمحطة تونس البحرية.
- ❖ إعداد مخطط توجيهي في مجال التكوين.
- ❖ إعداد دليل إجراءات الشراءات لشركة نقل تونس و المصادقة عليه من قبل مجلس الإدارة بتاريخ 25 ديسمبر 2014.
- ❖ إرساء منظومة إعلامية لمتابعة الصفقات العمومية و الحرص على تفعيلها.
- ❖ عملا بأحكام الفصل 51 من الأمر عدد 1039 - 2014 المنظم للصفقات العمومية المؤرخ في 13 مارس 2014 تم إحداث أربعة لجان شراءات.
- ❖ إشراف السيد وزير النقل على جلسة عمل عقدتها الإدارة العامة في أكتوبر 2014 حول برنامج إصلاح و تطوير شركة نقل تونس.
- ❖ إعادة إرساء حملات تفقد الأعوان المرضى بمقر سكناهم تقوم بها المرشدات الاجتماعية.

مقايض الإستغلال

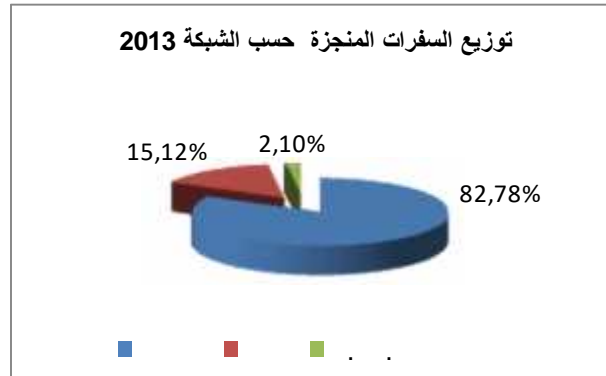
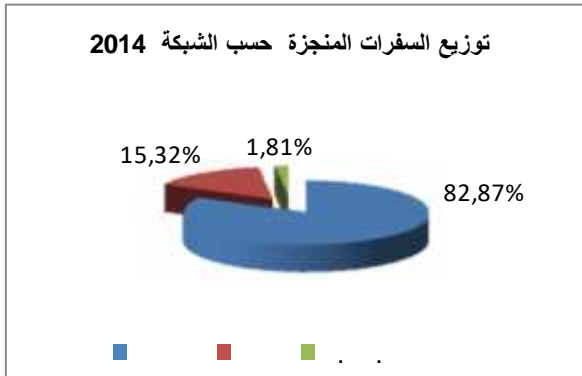


()

	2014	2013	البيانات
-9,49%	1003,9	1109,1	
-8,38%	185,6	202,6	
-21,98%	21,9	28,1	. .
-9,58%	1 211,4	1 339,8	

♣ انخفاض عدد السفرات المنجزة بنسبة 9,58% يعود إلى تراجع معدل الأسطول المستعمل بنسبة 7,15 % على شبكة الحافلات و بنسبة 8,67 % على الشبكة الحديدية.

♣ بلغت نسبة إنجاز السفرات المبرمجة ، 74,00 % خلال سنة 2014 ، مقابل 76,00 % سنة 2013 .

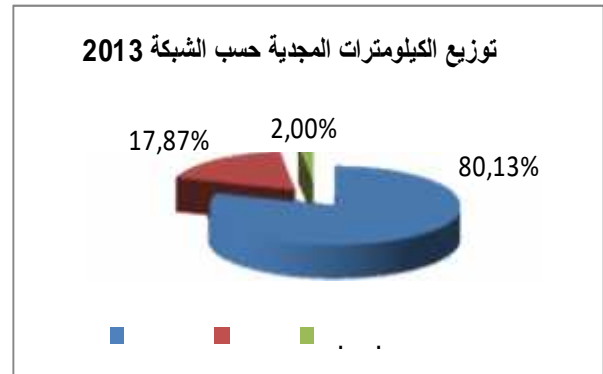
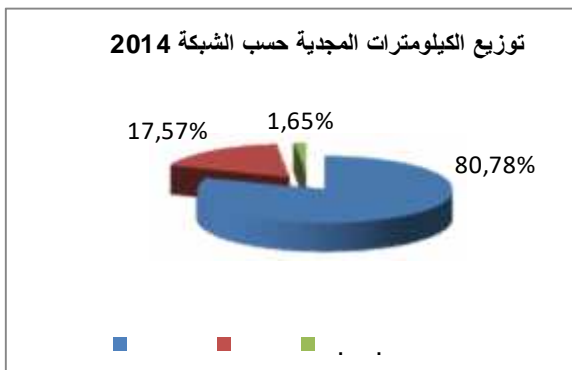


الكيلومترات المجدية

()

البيانات	2014	2013
	35058,2	37523,2
	7624,9	8367,6
	716,4	934,6
	43 399,5	46 825,4

♣ تراجع عدد الكيلومترات المجدية بنسبة 7,32 % على كلتا الشبكتين بسبب ارتفاع عدد الكيلومترات الغير منجزة بنسبة 6,20 %.



البقاع الكيلومترية المعروضة

()

البيانات	2014	2013
	3 640 606,9	3 881 175,3
	2 138 759,1	2 358 273,9
	286 559,2	373 820,8

-8,28%	6 065 925,2	6 613 270,0	
--------	-------------	-------------	--

♣ تراجع عدد البقاع الكيلو مترية المعروضة بنسبة 8,28%، نظرا لانخفاض عدد الكيلومترات المجدية بنسبة 7,32 % فضلا عن تقلص معدل الأسطول المستعمل بنسبة 7,15 % على شبكة الحافلات و بنسبة 8,67 % على الشبكة الحديدية .

♣ تراجع عدد البقاع الكيلو مترية المعروضة على شبكة الحافلات بنسبة 6,20 % بقدر شبه مماثل لتقلص عدد الكيلومترات المجدية (- 6,57 %).

♣ تمثل حصّة الشبكة الحديدية 39,98 % من مجموع البقاع الكيلو مترية المعروضة و 19,22 % من مجموع الكيلومترات المجدية.



♣ بلغت حصّة شبكة الحافلات 61,76 % من العدد الجملي للمسافرين سنة 2014 و 61,86 % سنة 2013، مقابل 38,24 % للشبكة الحديدية سنة 2014 و 38,14 % سنة 2013. و يتوزع عدد المسافرين حسب السندات كالاتي:

()

البيانات	2014	2013
	96 967,3	89 711,0
سندات الإستظهار	23 319,6	23 339,1
اشتراكات مدرسية و جامعية	6 370,7	5 981,5
	89 781,0	95 618,9

0,83%	216 438,5	214 650,5	
-------	-----------	-----------	--

♣ بلغ عدد المسافرين دون التلاميذ و الطلبة 126,7 مليون، بارتفاع بنسبة 6,41 %، راجع بالأساس إلى ارتفاع عدد مستعملي التذاكر بنسبة 8,09 % ، و يعود ذلك إلى دعم حملات المراقبة وتكثيفها بالمحطات الرئيسية و نقاط الاستخلاص.

♣ تقلص عدد المسافرين من التلاميذ و الطلبة بنسبة 6,11 % نتيجة انخفاض عدد الاشتراكات بنسبة 7,58 % (77908 اشتراك سنة 2014، مقابل 84295 اشتراك سنة 2013).



مقايض الإستغلال لشبكتي شركة النقل بتونس

(بالألف دينار و)

البيانات	2014	2013	
	39883,2	37484,0	6,40%
سندات الإستظهار	5510,2	5630,6	-2,14%
	5819,3	6276,0	-7,28%
اشتراكات مدرسية و جامعية	3187,3	3208,4	-0,66%
	54400,1	52599,0	3,42%

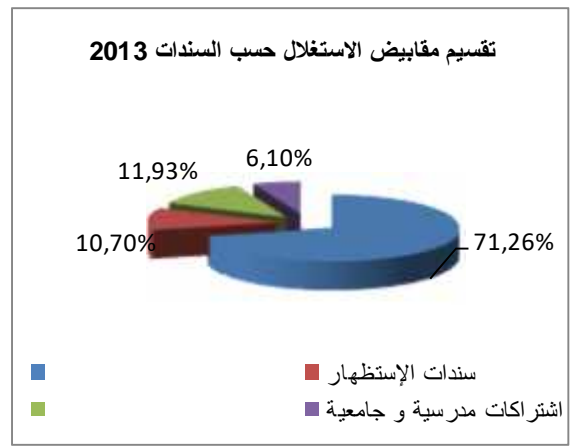
♣ تحسن مقايض الاستغلال بنسبة 3,42 % أمام انخفاض البقاع الكيلو مترية بنسبة 8,28 % بسبب ارتفاع مداخل التذاكر بنسبة 6,4 %، راجع بالأساس إلى تدعيم حملات المراقبة وتكثيفها بالمحطات الرئيسية و نقاط الاستخلاص.

♣ تحسن مقايض الاستغلال دون الاشتراكات المدرسية و الجامعية و الكراءات بنسبة 5,29 %، بسبب ارتفاع عدد المسافرين بنسبة 6,4 %

♣ بلغت مقايض الاستغلال دون الاشتراكات المدرسية و الجامعية 51,2 مليون دينار بارتفاع بنسبة 3,69 % مقارنة بسنة 2013.

♣ مثلت حصة الاشتراكات المدرسية و الجامعية 5,86 % من جملة المقايض ، مقابل 41,50 % من جملة المسافرين.

♣ بلغت قيمة التعويض على النقل المدرسي 112,2 مليون دينار خلال سنة 2014، مقابل 95 مليون دينار خلال سنة 2013 .

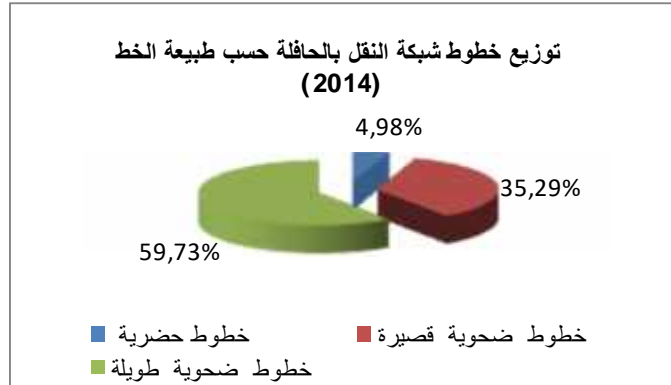


المعدات التقنية لشبكة الحافلات

مقايض الإستغلال للحافلة



2014	البيانات
11	الخطوط الحضرية
78	الخطوط الضحوية القصيرة
132	الخطوط الضحوية الطويلة
221	
6802,75	طول الشبكة ذهابا وإيابا ()



• بلغ عدد الخطوط المنتظمة للحافلات 221 خطاً، من بينها 44 خط ترابط حافلة-مترو و 5 خطوط ترابط حافلة-حافلة.

• يمثل عدد الخطوط الضحوية الطويلة 59,73 % من جملة الخطوط المنتظمة لشبكة الحافلات و أمنت 62,71 % من العدد الجملي للسفرات المنجزة.

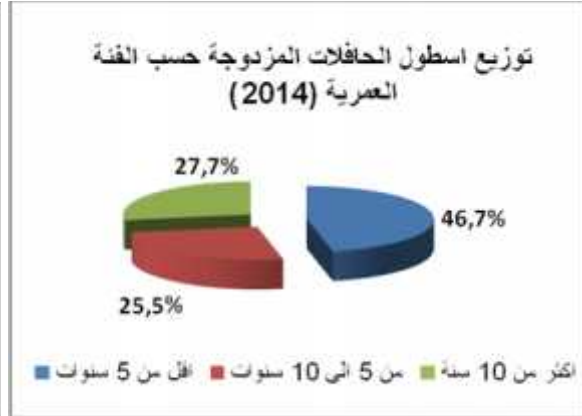
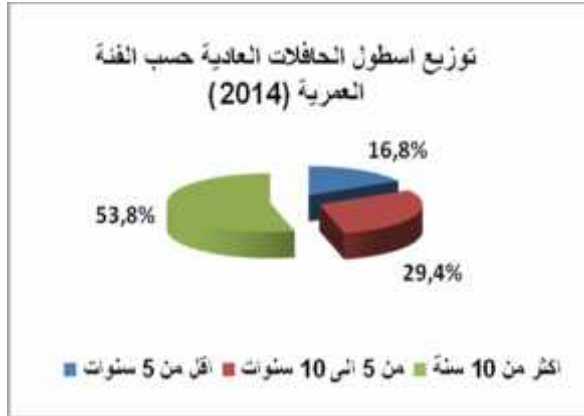
المعدات التقنية لشبكة الحافلات

حسب الفئة العمرية

	حافلات عادية					حافلات عادية						الفئة العمرية
		VOLVO	MAN	IKARUS	MERCEDES		INTER	AP 160	MAN	IRIS 391	VOLVO	
27	8	0	0	0	8	19	19	0	0	0	0	1 الى سنتين
148	100	51	0	0	49	48	48	0	0	0	0	3 2
97	69	53	0	0	16	28	28	0	0	0	0	4 3
40	15	11	4	0	0	25	25	0	0	0	0	5 4
114	72	0	72	0	0	42	0	0	0	42	0	6 5
50	0	0	0	0	0	50	0	0	0	50	0	7 6
59	21	0	21	0	0	38	0	0	38	0	0	8 7
54	12	0	12	0	0	42	0	0	9	33	0	9 8
38	0	0	0	0	0	38	0	0	0	36	2	10 9

226	33	33	0	0	0	193	0	0	58	91	44	11	10
49	7	2	0	5	0	42	0	0	10	32	0	12	11
224	74	74	0	0	0	150	0	146	0	0	4	12	
1126	411	224	109	5	73	715	120	146	115	284	50		

8 5 اشهر و 15 يوم



	2014		2013		حافلات عادية		البيانات			
	2014	2013	2014	2013	2014	2013	2014	2013		
	-9,70%	1 126	1 247	-4,42%	411	430	-12,48%	715	817	31 ديسمبر
	-8,22%	1 146,2	1 248,8	-4,08%	414,17	431,8	-10,40%	732	817	
	-6,45%	712,4	761,5	-6,07%	263,20	280,2	-6,67%	449,20	481,3	معدل الأسطول الجاهز للإستغلال
	1,93%	62,15%	60,98%	-2,07%	63,55%	64,88%	4,17%	61,37%	58,91%	نسبة الأسطول الجاهز للإستغلال
	-7,22%	592,2	638,3	-7,23%	227,10	244,8	-7,21%	365,12	393,5	معدل الأسطول المستعمل أيام
	1,09%	51,67%	51,11%	-3,28%	54,83%	56,68%	3,56%	49,88%	48,17%	نسبة الأسطول المستعمل أيام
	-7,15%	527,9	568,5	-6,91%	205,54	220,8	-7,30%	322,32	347,7	معدل الأسطول المستعمل كامل أيام
	1,17%	46,06%	45,53%	-2,96%	49,63%	51,14%	3,46%	44,03%	42,56%	

- ♣ بلغ معدل عمر الأسطول المسند 8 سنوات و 5 أشهر و 15 يوما في 31 ديسمبر 2014 ، مقابل 8 سنوات سنة 2013.
- ♣ ارتفاع نسبة الأسطول الجاهز للاستغلال (+1,93%) راجع بالأساس إلى الاستغناء على 120 حافلة غير صالحة للاستعمال .
- ♣ انخفاض معدل الأسطول المستعمل بنسبة 7,15 % ناتج عن تقادم الأسطول وارتفاع عدد الاسطول المعطب بسبب النقص في قطاع الغيار.
- ♣ وقع الاستغناء على 121 حافلة (101 عادية و 19 مزدوجة) خلال سنة 2014 بسبب تقادمها و عدم جاهزيتها للاستغلال.



تركيبة الأسطول

2014				2013				
			عادية				عادية	
10,66%	120	0	120	9,62%	120	0	120	INTERNATIONAL
12,97%	146	0	146	17,96%	224	0	224	FIAT AP160
19,89%	224	109	115	18,52%	231	109	122	MAN
25,22%	284	0	284	23,58%	294	0	294	IRIS 391
24,33%	274	224	50	23,90%	298	241	57	VOLVO
0,44%	5	5	0	0,56%	7	7	0	IKARUS
6,48%	73	73	0	5,85%	73	73	0	MERCEDES
100,00%	1126	411	715	100,00%	1247	430	817	
	100,00%	36,50%	63,50%		100,00%	34,48%	65,52%	

إستهلاك الطاقة و الكيلومترات الفنية

	2014	2013	البيانات
-5,80%	19 824	21 045	الإستهلاك ()
-5,93%	40 502	43 054	الكيلومترات التقنية ()
0,13%	48,95	48,88	الإستهلاك في 100 ()
0,12%	44,41	44,36	ت عادية
0,00%	53,50	53,50	
0,81%	56,55	56,09	ستهلاك في 100 كلم مجدبة ()

انخفاض إستهلاك الوقود بنسبة 5,80 % راجع بالأساس إلى تراجع عدد الكيلومترات المجدبة بنسبة 6,57 % . ويرجع ارتفاع معدل الإستهلاك في 100 كلم مجدبة بنسبة 0,81 % إلى تقادم الأسطول.

بلغت نسبة الأعطاب 1,53 في 10000 كلم مجدبة سنة 2014 ،مقابل 1,44 سنة 2013 بارتفاع نسبته 6,31 % بسبب تقادم الأسطول.

()

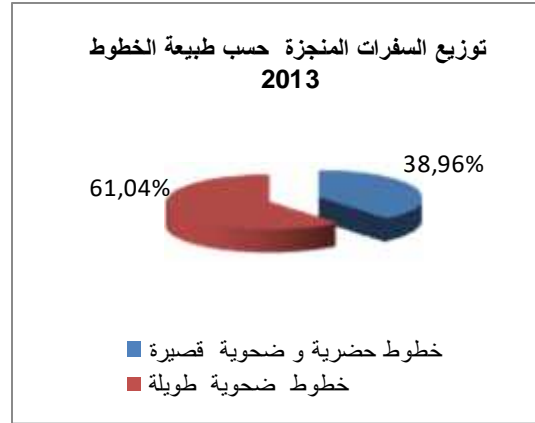
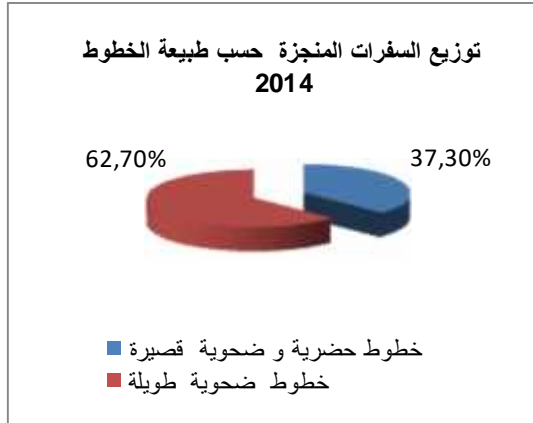
	2014	2013	البيانات

	2014	2013	البيانات
-0,35%	5 367	5 386	
6,01%	1,33	1,25	10000 كلم تقنية
6,31%	1,53	1,44	10000 كلم مجدبة

-13,34%	374,4	432,1	خطوط حضرية و ضحوية قصيرة
-7,02%	629,5	677,0	خطوط ضحوية طويلة
-9,48%	1003,9	1109,1	

عدد السفرات المنجزة بنسبة 9,48% راجع بالأساس إلى ارتفاع عدد السفرات الملغاة بسبب نقص المعدات بنسبة 7,77%.

بلغت نسبة انجاز السفرات المبرمجة 70,59% سنة 2014 ، مقابل 73,25% سنة 2013.



الكيلومترات المجدية على شبكة الحافلات

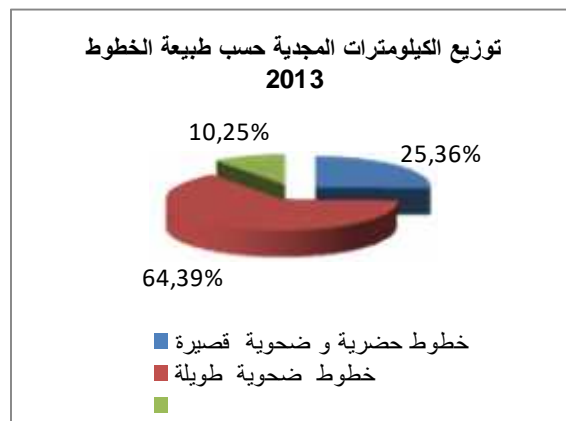
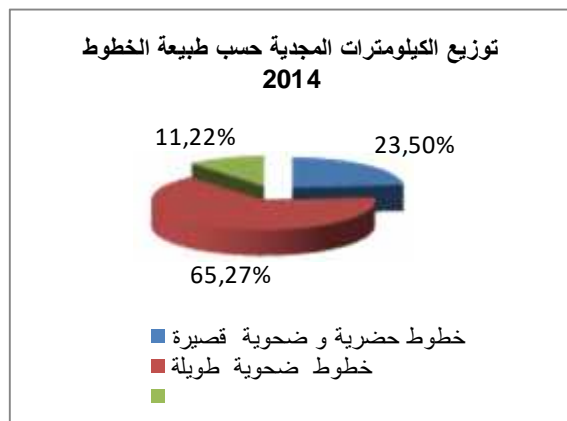
الكيلومترات المجدية على شبكة الحافلات حسب طبيعة الخطوط

(بالألف)

البيانات	2014	2013	
خطوط حضرية و ضحوية قصيرة	8 239,4	9 514,6	-13,40%
خطوط ضحوية طويلة	22 883,8	24 161,5	-5,29%
	3 935,0	3 847,1	2,28%
	35 058,2	37 523,2	-6,57%

ارتفاع عدد الكيلومترات الغير منجزة بنسبة 8,16% بسبب تفاقم عدد السفرات الملغاة ، انجر عنه تراجع عدد الكيلومترات المجدية بنسبة 6,57%.

بلغت نسبة انجاز الكيلومترات المبرمجة 74,49% سنة 2014 ، مقابل 77,17% سنة 2013 .



الكيلومترات المجدية على شبكة الحافلات

(بالآف)

	2014	2013	البيانات
-7,82%	18 878,4	20 481,0	حافلات عادية
-1,34%	53,85%	54,58%	النسبة
-5,06%	16 179,8	17 042,2	
1,61%	46,15%	45,42%	النسبة
-6,57%	35 058,2	37 523,2	

السفرات الملغاة و الكيلومترات الغير منجزة

الكيلومترات الغير منجزة ()						البيانات
	2014	2013		2014	2013	
7,25%	5 156,3	4 807,9	3,97%	202 767,5	195 016,6	نقص في الأعوان
15,59%	5 500,3	4 758,6	7,77%	163 809,1	151 993,0	نقص في المعدات
11,84%	295,1	263,9	4,52%	10 029,9	9 596,5	أعطاب
4,50%	12,6	12,1	4,69%	435,2	415,7	حوادث مرور
-17,17%	1 044,4	1 260,9	-14,38%	41 121,7	48 026,2	أسباب أخرى
8,16%	12 008,7	11 103,3	3,24%	418 163,4	405 048,0	المجموع
11,76%	25,51%	22,83%	9,92%	29,40%	26,75%	نسب إلغاء السفرات و الكيلومترات

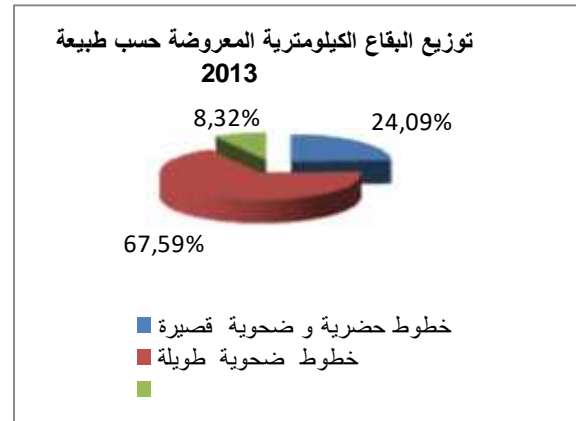
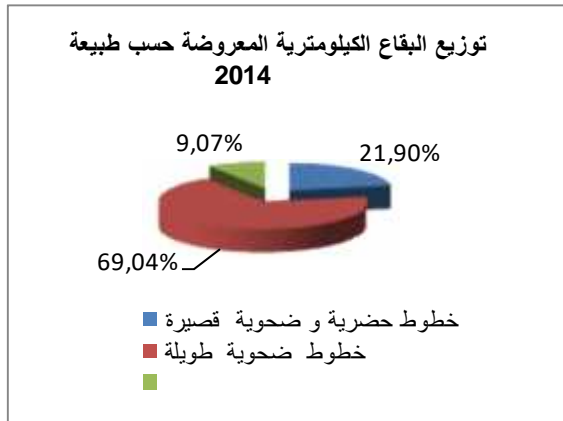
البقاع الكيلومترية المعروضة

البقاع الكيلومترية المعروضة حسب طبيعة الخطوط

()

	2014	2013	البيانات
-14,74%	797 151,6	934 944,5	خطوط حضرية و ضحوية قصيرة
-4,20%	2 513 343,3	2 623 420,7	خطوط ضحوية طويلة
2,26%	330 112,0	322 810,1	
-6,20%	3 640 606,9	3 881 175,3	

♣ تراجع عدد البقاع الكيلومترية المعروضة بنسبة 6,20 % شبه مماثل لانخفاض عدد الكيلومترات المجدية (- 6,57 %).



البقاع الكيلومترية المعروضة حسب نوع الحافلات

البيانات	2014	2013
حافلات عادية	1 472 514,8	1 597 521,9
النسبة	40,45%	41,16%
النسبة	59,55%	58,84%
	3 640 606,9	3 881 175,3

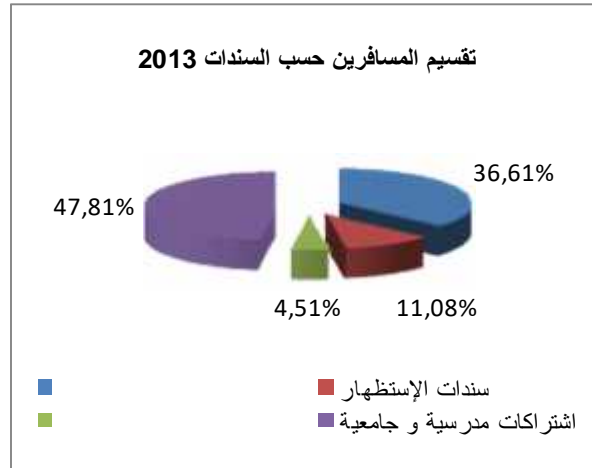
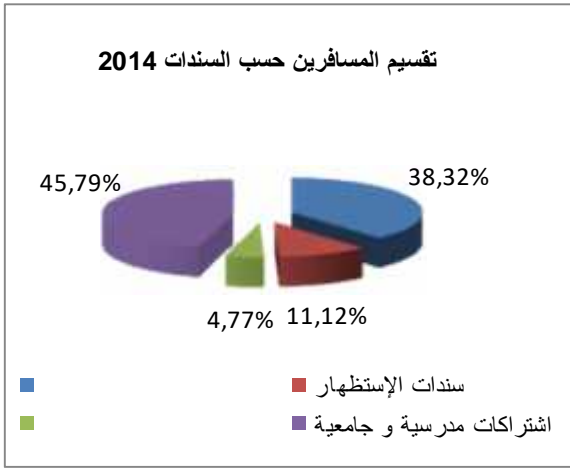
()

البيانات	2014	2013
سندات الإستظهار	51 224,6	48 603,5
اشتراكات مدرسية جامعية	61 201,9	63 480,7
	133 664,7	132 774,4

♣ ارتفع عدد مسافري التذاكر بنسبة 5,39% مقارنة بسنة 2013 رغم تراجع عدد البقاع الكيلومترية بنسبة 6,20% نظرا لتعزيز المراقبة بنقاط بيع التذاكر.

♣ مثلت صعوبات عمليات المراقبة على متن الحافلات عائقا أمام تطور عدد المسافرين الحاملين لسندات الاستظهار (+1,08%) والذي لم يكن متناسق مع ارتفاع عدد مستعملي التذاكر.

♣ بلغ عدد الاشتراكات المدرسية و الجامعية 50814 اشترك سنة 2014، مقابل 53500 سنة 2013 بتراجع نسبته 5,02% ، نتج عنه تقلص عدد المسافرين من هذه الفئة بنسبة 3,59% .



مقايض الإستغلال للحافلة

(بالألف دينار الأداءات)

البيانات	2014	2013
سندات الإستظهار	22 577,7	21 535,1
	4,84%	
اشتركاكات مدرسية و جامعية	3 594,2	3 651,6
	-1,57%	
	5 819,3	6 276,0
	-7,28%	
	2 222,9	2 217,1
	0,26%	
	34 214,1	33 679,8
	1,59%	

♣ يمثل مسافرو التذاكر 38,35% من جملة المسافرين وتساهم هذه الفئة بنسبة 65,99% في جملة المقايض. وأدى ارتفاع مستعملي هذا السند بنسبة 5,39% , إلى تحسن مقايض التذاكر بنسبة 4,84% .

♣ تحسن مقايض الاشتراكات المدرسية و الجامعية بنسبة 0,26% نتيجة ارتفاع عدد الاشتراكات على الشبكة العامة بنسبة 2,75% مقابل تراجع عدد الاشتراكات على الخط الواحد بنسبة 2,23% .



شبكة الخطوط الحديدية

المعدات التقنية للشبكة الحديدية
النشاط التجاري للشبكة الحديدية
مسافرو النقل الحديدي
مقايض الإستغلال للشبكة الحديدية



النقل الحديدي

شبكة الخطوط الحديدية

دون اعتبار الجذع المشترك لخطوط المترو، يبلغ الطول الحقيقي للشبكة 44,8 كلم (سكة مزدوجة).

كما تحتوي شبكة المترو على 17,4 كلم خارج الخطوط ، مفصلة كما يلي :
) 5 كلم للعبور إلى مستودع أريانة وداخله

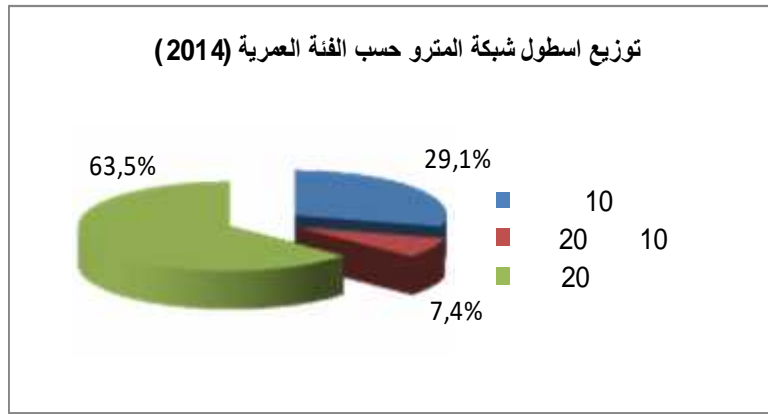
البيانات		()	()
1	: ساحة برشلونة - محمد علي محمد علي - بن عروس	16,6	8,3
2	: ساحة الجمهورية - أريانة	15,6	7,8
3	: تونس البحرية - ساحة برشلونة - ساحة الجمهورية ساحة الجمهورية - باب سعدون باب سعدون - الياسمين الياسمين - ابن خلدون	19,4	9,7
4	: ساحة برشلونة - ساحة الجمهورية ساحة الجمهورية - باب سعدون باب سعدون - المركب الجامعي بمنوبة	27,2	13,6
5	: ساحة برشلونة - ساحة الجمهورية ساحة الجمهورية - باب سعدون باب سعدون - الياسمين الياسمين - الإنطلاقة	19,8	9,9
6	: تونس البحرية - ساحة برشلونة - ساحة الجمهورية ساحة برشلونة - محمد علي محمد علي - المروج 5	24,0	12,0
		122,6	61,3
		37,7	18,8
مجموع الشبكة الحديدية		160,2	80,1

8) بور إلى مستودع تونس البحرية وداخله
 3) . . م وداخله
 1,4) بين محطة أريانة ومستودع أريانة

المعدات التقنية للشبكة الحديدية

أسطول الشبكة الحديدية حسب الفئة العمرية

الحديدية	. .		CITADIS	SIMENS	الفئة العمرية
16		16	16		من سنة الى سنتين
6		6	6		6 5
17		17	17		7 6
16		16	16		8 7
14		14		14	17 16
43		43		43	23 22
77		77		77	30 29
18	18	0			37 36
207	18	189	55	134	
21	36	19	5	10	25
4 اشهر و 10 ايام	11 شهر	10 أشهر 17 يوم	5 شهرين و 22 يوم	10 أشهر 22 يوم	25 أشهر



أسطول الشبكة الحديدية

مجموع الشبكة الحديدية	. .	البيانات
-----------------------	-----	----------

	2014	2013		2014	2013		2014	2013	
0,00%	207	207	0,00%	18	18	0,00%	189	189	الأسطول المسند في 31 ديسمبر
3,09%	207	201	0,00%	18	18	3,39%	189,00	182,8	معدل الأسطول المسند
3,60%	143,0	138,0	3,73%	13,90	13,4	3,59%	129,07	124,6	معدل الأسطول الجاهز للإستغلال
0,52%	69,07%	68,71%	3,65%	77,22%	74,50%	0,22%	68,29%	68,14%	نسبة الأسطول الجاهز للإستغلال
-8,58%	101,0	110,5	-26,94%	5,77	7,9	-7,17%	95,24	102,6	معدل الأسطول المستعمل أيام العمل
-11,27%	48,80%	55,00%	-26,99%	32,07%	43,92%	-10,16%	50,39%	56,09%	نسبة الأسطول المستعمل أيام العمل
-8,64%	93,3	102,1	-25,01%	5,5	7,3	-7,48%	87,80	94,9	معدل الأسطول المستعمل كامل أيام الأسبوع
-11,40%	45,06%	50,86%	-24,63%	30,41%	40,35%	-10,52%	46,46%	51,91%	نسبة الأسطول المستعمل كامل أيام الأسبوع

بلغ معدل عمر عربات المترو في 31 ديسمبر 2014، 19 عاما و 10 أشهر، مقابل 18 عاما و 10 أشهر سنة 2013. ويتركب أسطول شبكة المترو سنة 2014 من 134 عربة من نوع SIMENS (25 عاما و 11 شهرا) و 55 عربة من نوع CITADIS (5 أعوام و 3 أشهر).

يتركب أسطول خط ح م من 18 عربة بلغ عمرها 36 عاما و 11 شهرا.

سجّلت نسبة الأسطول المستعمل على خطوط شبكة المترو انخفاضا بنسبة 10,52 % بسبب النقص في عربات المترو من نوع .SIMENS

سجّلت نسبة الأسطول المستعمل على خط ح.م انخفاضا بنسبة 24,63 % بسبب أشغال تهيئة خط ح.م.



إستهلاك الطاقة

	2014	2013	البيانات
			من

-21,95%	4 578	5 865	بالألف كيلوات في الساعة
1,81%	6,390	6,276	معدل الاستهلاك (بالكيلوات) في الساعة في الكلم المجدي
-3,64%	29 469	30 583	بالألف كيلوات في الساعة
5,74%	3,865	3,655	معدل الاستهلاك (بالكيلوات) في الساعة في الكلم المجدي

يعود انخفاض استهلاك الطاقة الى تقلص عدد الكيلومترات المقطوعة.

	2014	2013	البيانات
-11,11%	40	45
16,67%	0,56	0,48	10000 كلم مجدية
-10,37%	268	299
-2,78%	0,35	0,36	10000 كلم مجدية

ارتفاع نسب الأعطاب على خطوط الشبكة الحديدية، راجع بأساس الى تقادم الأسطول.



النشاط التجاري للشبكة الحديدية

على الشبكة الحديدية

()

	2014	2013	البيانات
-8,40%	185,6	202,6	
-21,96%	21,9	28,1	. .
-7,48%	207,5	230,7	

سجل عدد السفرات المنجزة على خط ح م خلال سنة 2014 انخفاضا بنسبة 21,96 % راجع بالأساس إلى أشغال تهيئة خط ح.م. انخفض عدد السفرات المنجزة على خطوط شبكة المترو بنسبة 8,40 % بسبب انخفاض معدل الأسطول المستعمل بنسبة 7,48%. بلغت نسبة انجاز السفرات المبرمجة 96,17 % سنة 2014 مقابل 92,72 % سنة 2013 بسبب تحيين البرمجة بإعتبار تهيئة خط ح.م والنقص في المعدات من نوع SIMENS .



الكيلومترات المجدية على الشبكة الحديدية

()

	2014	2013	البيانات
-8,88%	7624,9	8 367,60	
-23,35%	716,4	934,6	. .
-10,33%	8 341,26	9 302,20	

تراجع عدد الكيلومترات المجدية بنسبة 10,33 % بسبب إنخفاض عدد السفرات المنجزة بنسبة 7,48 % .

تواصل أشغال التهيئة على خط ح م، حال دون انجاز السفرات بصفة كلية إذ تراجع عددها بنسبة 21,96 % ، غير أن عدد الكيلومترات المجدية سجل انخفاضا أكثر حدة (- 23,35%).



و الكيلومترات الغير منجزة

الكيلومترات الغير منجزة ()			السفرات الغير منجزة			البيانات
	2014	2013		2014	2013	
	107,3	193,4	-44,52%	5321,5	9592,0	
	10,8	75,4	-86,61%	528,0	3942,5	
	3,6	1,6	106,71%	169,5	82,0	
	1,2	3,7	-53,64%	76,5	165	
	41,7	85,9	-50,06%	2160,5	4 326,00	
	164,7	360	-54,41%	8256,0	18107,5	
	1,86%	3,73%	-47,44%	3,83%	7,28%	الكيلومترات

♣ مثلت السفرات الملغاة لنقص الأعوان 64,46% من مجموع السفرات الملغاة سنة 2014 ، مقابل 53% سنة 2013، راجع بالأساس إلى انخفاض معدل عدد أعوان السياقة بنسبة 10,46 % و إلى ارتفاع عدد أيام الغيابات لهذه الشريحة من الأعوان بنسبة 3,16 %.

البقاع الكيلومترية المعروضة على الشبكة الحديدية

()			البي
	2014	2013	

-9,31%	2 138 759,1	2 358 273,9	
-23,34%	286 559,2	373 820,8	. . .
-11,23%	2 425 318,3	2 732 094,7	

بلغت حصّة الشبكة الحديدية 39,98 % من مجموع البقاع الكيلومترية المعروضة على شركة نقل تونس، رغم أن حصتها من السفارات المنجزة و الكيلومترات المجدية لا تتجاوز، على التوالي، 17,13 % و 19,22 %.



مسافرو النقل الحديدي

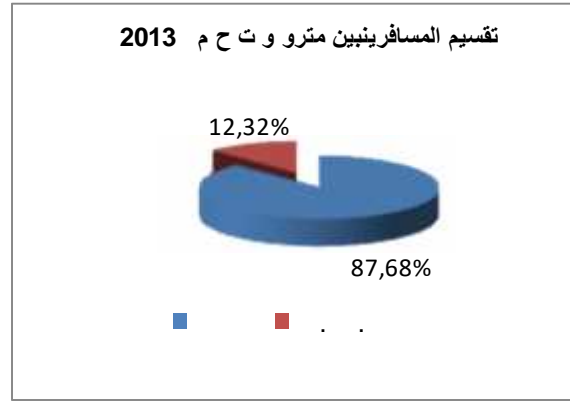
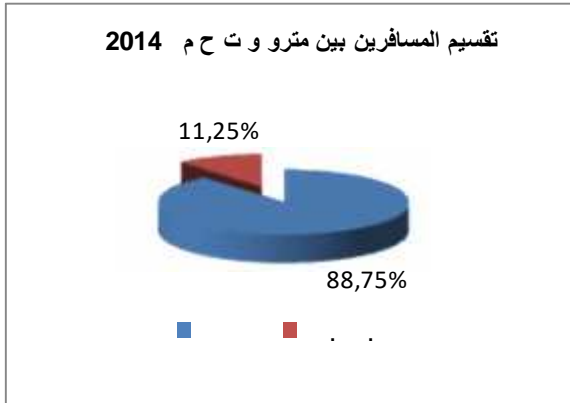
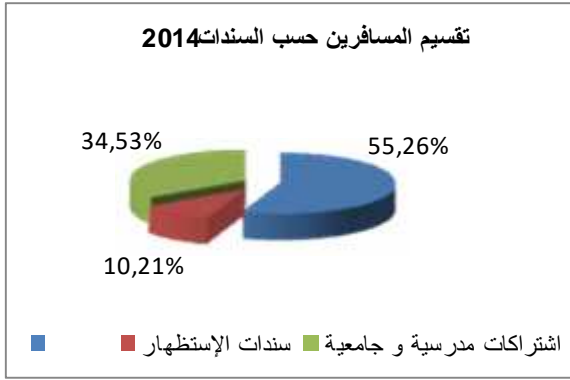
()

		. . .				البيانات
2014	2013	2014	2013	2014	2013	

11,28%	45 742,6	41 107,5	-4,37%	4 837,8	5 058,8	13,47%	40 904,9	36 048,6	
-2,07%	8 452,1	8 630,4	-6,24%	1 044,4	1 113,9	-1,45%	7 407,6	7 516,6	الاستظهار
-11,07%	28 579,1	32 138,2	-12,40%	3 430,3	3 915,7	-10,89%	25 148,8	28 222,5	اشتراكات مدرسية و جامعية
1,10%	82 773,8	81 876,1	-7,69%	9 312,5	10 088,3	2,33%	73 461,3	71 787,7	

ارتفع عدد المسافرين دون التلاميذ و الطلبة بنسبة 8,96 % مقارنة بسنة 2013 ، راجع بالأساس إلى تعزيز فرق المراقبة و تدعيم نقاط العبور بالمحطات الرئيسية.

بلغ عدد الاشتراكات المدرسية و الجامعية 27094 اشترك سنة 2014، مقابل 30795 سنة 2013، بتراجع نسبته 12,02 % نتج عنه تقلص في عدد المسافرين من التلاميذ و الطلبة بنسبة 11,07 % . وتمثل هذه الشريحة 34,53 % من العدد الجملي للمسافرين على الشبكة الحديدية.



مقايض الإستغلال للشبكة الحديدية

(بالألف دينار الأداءات)

			البيانات
--	--	--	----------

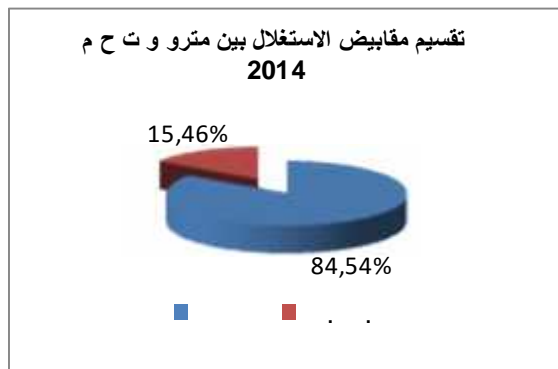
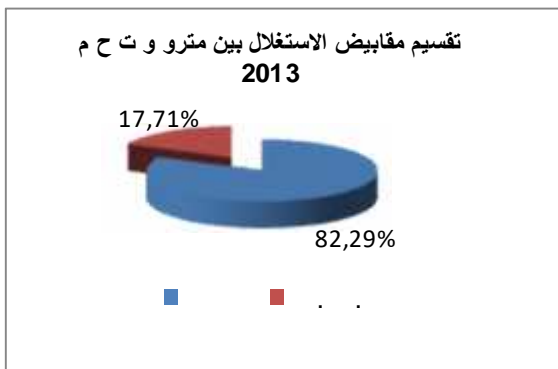
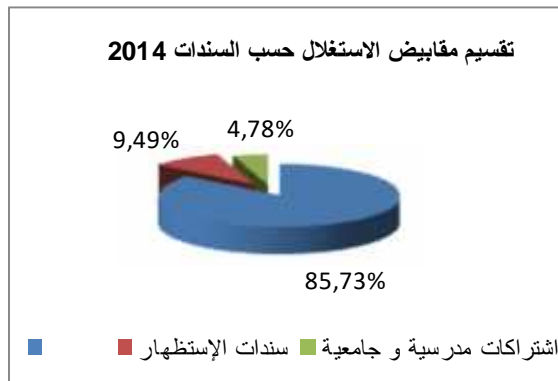
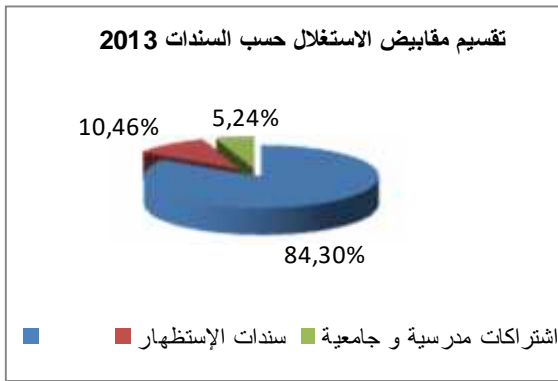
	2014	2013		2014	2013		2014	2013	
	8,51%	17305,5	15948,9	-6,80%	2564,4	2751,5	11,70%	14741,1	13197,4
سندات الإستظهار	-3,18%	1916,0	1979,0	-8,91%	318,6	349,8	-1,96%	1597,3	1629,2
اشتراكات مدرسية و جامعية	-2,71%	964,5	991,3	-4,73%	237,4	249,2	-2,03%	727,1	742,1
	6,70%	20186,0	18919,2	-6,87%	3120,5	3350,5	9,61%	17065,5	15568,7

تحسن مقايض الاستغلال دون مقايض الاشتراكات المدرسية والجامعية بنسبة 7,22 % بسبب ارتفاع عدد المسافرين بنسبة 8,96%.

تقلص مقايض الاشتراكات المدرسية والجامعية بنسبة 2,71% راجع بالأساس إلى تراجع مبيعات الاشتراكات المدرسية بنسبة 5% (حملة

فيفري و سبتمبر 2014).

تمثل حصّة الاشتراكات المدرسية والجامعية 4,78 % من مجموع المقايض مقابل 34,53 % من مجموع المسافرين.



الموارد البشرية

31 ديسمبر

ين	الشبكة الحديدية				البيانات				
	2014	2013	2014	2013					
-8,33%	4 624	5 044	-11,39%	895	1 010	-7,56%	3 729	4 034	
-4,77%	3 637	3 819	-8,89%	246	270	-4,45%	3 391	3 549	
-2,94%	528	544	-3,87%	497	517	14,81%	31	27	قباض وأعوان الشبابيك
-32,60%	459	681	-31,84%	152	223	-32,97%	307	458	
-5,91%	1 035	1 100	-11,84%	335	380	-2,78%	700	720	الأعوان الفنيون
15,21%	2 144	1 861	18,40%	875	739	13,10%	1 269	1 122	الأعوان الإداريون والإطارات
-2,52%	7 803	8 005	-1,13%	2 105	2 129	-3,03%	5 698	5 876	
1,21%	167	165	-16,67%	25	30	5,19%	142	135	أعوان غير مستخدمين خالصي الأجر
-2,45%	7 970	8 170	-1,34%	2 130	2 159	-2,84%	5 840	6 011	
-7,22%	90	97	-47,83%	12	23	5,41%	78	74	أعوان غير مستخدمين وغير خالصي
-2,50%	8 060	8 267	-1,83%	2 142	2 182	-2,74%	5 918	6 085	

انخفض عدد الأعوان على ذمة مصالح شركة النقل بتونس سنة 2014 بنسبة 2,52 % أي بنقص 202 عونا مقارنة بسنة 2013 ، راجع بالأساس إلى المغادرة النهائية التي شملت 252 عونا، مقابل انتداب 102 عونا.

سب الخطط الوظيفية

	الأعوان الإداريون	الأعوان الفنيون			البيانات
102	36	6	11	49	
102	36	6	11	49	
213	31	31	65	86	
19	4	3	10	2	
11	4	-	3	4	
6	-	1	4	1	
3	2		1		
252	41	35	83	93	

مجموع الشبكتين	الشبكة الحديدية				البيانات
	2014	2013	2014	2013	

-8,17%	4 708	5 127	-10,46%	916	1 023	-7,60%	3 792	4 104	
-5,80%	3 672	3 898	-8,89%	246	270	-5,57%	3 426	3 628	
-3,46%	530	549	-4,41%	499	522	14,81%	31	27	قباض وأعوان الشبابيك
-25,59%	506	680	-25,97%	171	231	-25,39%	335	449	
-4,19%	1 052	1 098	-10,26%	341	380	-0,97%	711	718	الأعوان الفنيون
12,45%	2 104	1 871	15,61%	859	743	10,37%	1 245	1 128	الأعوان الإداريون والإطارات
-2,87%	7 864	8 096	-1,40%	2 116	2 146	-3,39%	5 748	5 950	
28,35%	163	127	3,85%	27	26	34,65%	136	101	أعوان غير مستخدمين خالص
-2,38%	8 027	8 223	-1,34%	2 143	2 172	-2,76%	5 884	6 051	
-5,32%	89	94	-43,48%	13	23	7,04%	76	71	أعوان غير مستخدمين وغير
-2,42%	8 116	8 317	-1,78%	2 156	2 195	-2,65%	5 960	6 122	

تميز تطور معدل عدد الأعوان بتراجع عدد أعوان الاستغلال بنسبة 8,17 % مقارنة بسنة 2013، مما اثر سلبا على استعمال

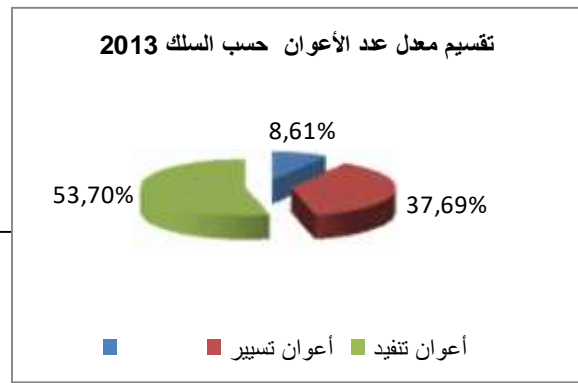
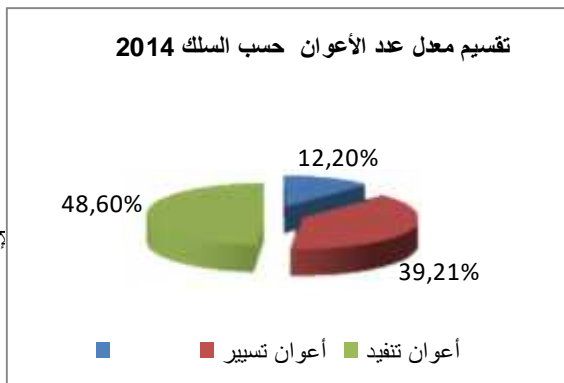
الأسطول.

قسيم عدد الأعوان

	بيانات		31 ديسمبر				
	2014	2013	2014	2013			
	38,28%	979	708	39,55%	995	713	
أعوان تسيير	1,55%	3 147	3 099	-0,23%	3 072	3 079	
أعوان تنفيذ	-11,66%	3 901	4 416	-10,85%	3 903	4 378	
	-2,38%	8 027	8 223	-2,45%	7 970	8 170	

بلغت نسبة التأخير 14,26 % في موفى سنة 2014، مقابل 9,56 سنة 2013 راجع بالأساس إلى ترقية 355 عون تسيير إلى

رتبة إطار و ذلك تطبيقا للفصل 35 جديد من النظام الأساسي الخاص بالترقيات. كما شملت الترقيات 437 عون تنفيذ إلى رتبة تسيير.



غياب

(بحساب اليوم)

مجموع الشبكتين			الشبكة الحديدية						البيانات
	2014	2013		2014	2013		2014	2013	
4,20%	221 721	212023	2,44%	33 728	32926	4,52%	187 993	179 862	الغيابات المستخلصة
-3,47%	117 377	121 597	-4,64%	18 190	19 075	-3,25%	99 187	102 522	أمراض عادية
26,43%	52 331	41 392	7,46%	7 906	7357	30,53%	44 425	34 035	أمراض طويلة المدى
4,45%	52 013	49 799	17,52%	7 632	6 494	2,48%	44 381	43 305	
12,29%	30 091	26 797	9,61%	7 132	6 507	13,15%	22 959	20 290	الغيابات غير المستخلصة
5,10%	251 812	239 585	3,62%	40 860	39 433	5,40%	210 952	200 152	مجموع الغيابات
7,65%	31,37	29,14	5,05%	19,07	18,15	8,38%	35,85	33,08	معدل الغيابات للعون

♣ ارتفاع عدد أيام الغيابات بنسبة 5,10% راجع إلى كلتا الشبكتين:

- شبكة الحافلات: ارتفاع بنسبة 5,40% انجر عنه نقص ما يعادل 35 عونا شهريا.
- الشبكة الحديدية: ارتفاع بنسبة 3,62% انجر عنه نقص ما يعادل 5 أعوان شهريا.

♣ سجل عدد أيام الأمراض العادية و طويلة المدى الذي يمثل 67,39% من مجموع الغيابات ، ارتفاعا بنسبة 4,12% مقارنة بسنة 2013 ، أي بزيادة 6719 يوم توقف عن العمل وهو ما يعادل نقص 22 عونا شهريا.

♣ بلغت حصّة شبكة الحافلات من مجموع الأمراض العادية 84,50% و يمثل معدل عدد الأعوان على ذمة المصالح 73,09% من مجموع أعوان شركة نقل تونس .

♣ بلغ عدد حوادث الشغل 1434 حادث سنة 2014، مقابل 1317 سنة 2013 (+8,88%)، انجر عنه ارتفاع في عدد أيام الغيابات بنسبة 4,45%.

غيابات الأعوان حسب الوظيفة

(بحساب اليوم)

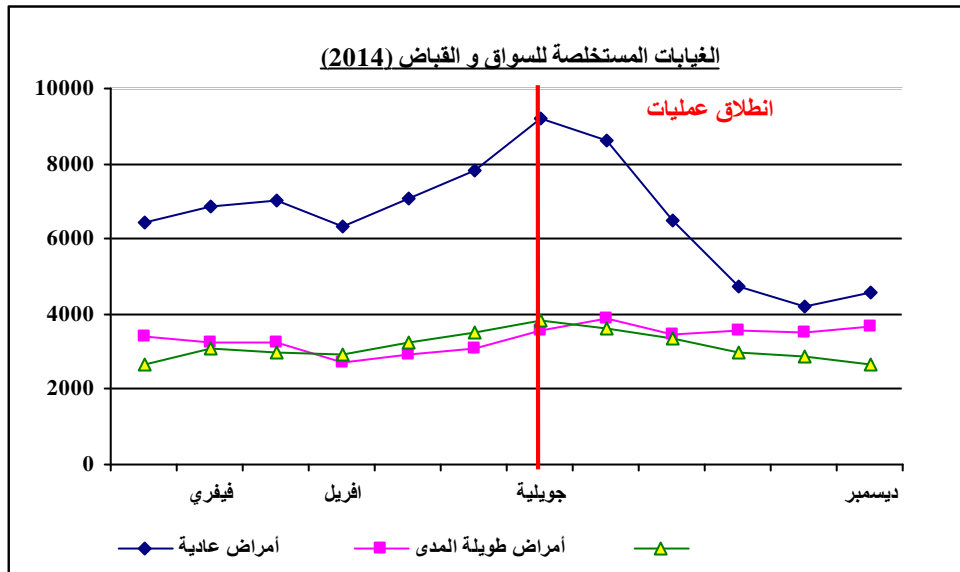
البيانات	2014	مجموع الغيابات	غيابات
----------	------	----------------	--------

2014	2013		2014		غيابات غير	غيابات	مرض طويل		
49,17	5,05%	165 655	174 015	17 915	156 100	113	3 426	أعوان فنيون	
45,25	73,00%	837	1 448	93	1 355	1	31		
3,58	-38,56%	1 953	1 200	55	1 145	0	335		
26,03	4,92%	14 216	14 915	2 314	12 601	4	569		
13,87	10,77%	17 491	19 374	2 582	16 792	10	1 387		
35,90			210 952	22 959	187 993	128	5 748	2014	
33,12	5,40%	200 152		20 290	179 862	93	5 950	2013	
8,40%				13,15%	4,52%	37,63%	-3,40%		

♣ تفاقم عدد أيام الغيابات لأعوان السياقة (سواق و قباض) بشبكة الحافلات بنسبة 5,39 % إذ بلغ 175463 يوما سنة 2014، مقابل 166492 يوما سنة 2013.

♣ بلغ معدل الغيابات للعون الواحد 49,17 يوما للسائق مقابل 3,58 للمراقب.

التطور الشهري للغيابات المستخلصة للسواق و القباض



قامت الإدارة العامة بأخذ تدابير للتصدي إلى تفاقم ظاهرة الغيابات (أمراض عادية) و من اهمها إرساء حملات تفقد للأعوان بمقر سكناهم تشرف عليها المرشدات الاجتماعيات. وأدى ذلك إلى تراجع ملحوظ في عدد أيام الغيابات انطلاقا من شهر جويلية 2014.

الشبكة الحديدية

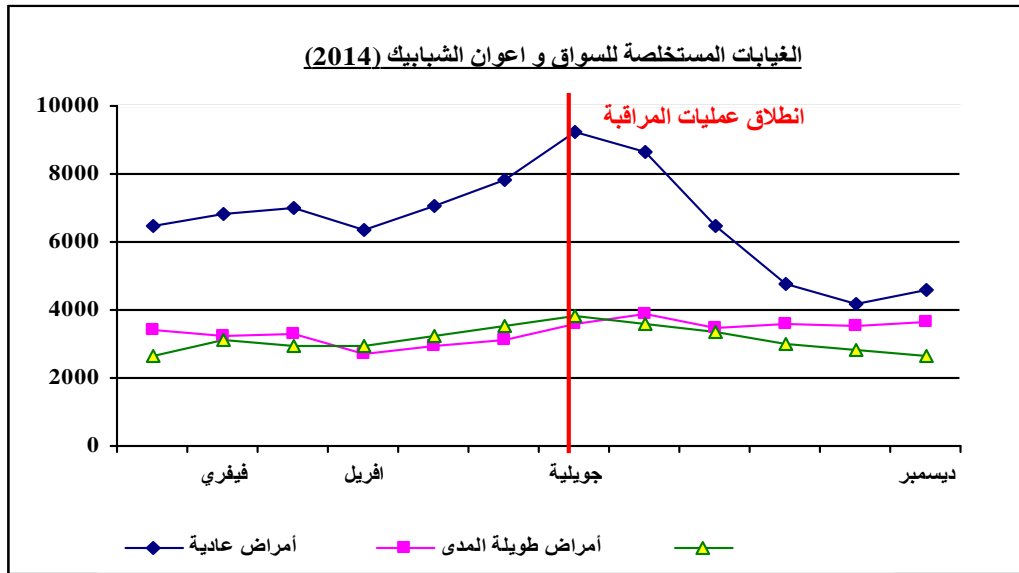
(بحساب اليوم)

غيابات للعون	مجموع الغيابات	2014			البيانات
		غيابات غير	غيابات	مرض طويل	

2014		2013	2014					
47,39	-5,23%	12 700	12 036	1 930	10 106	8	246	وأعوان شبابيك أعوان فنيون
32,05	8,83%	14 961	16 282	3 651	12 631	9	499	
6,33	29,24%	838	1 083	101	982	0	171	
12,16	-28,15%	5 773	4 148	307	3 841	0	341	
8,46	35,49%	5 396	7 311	1 143	6 168	5	859	
19,11	0,00%		40 860	7 132	33 728	22	2 116	2014
18,26	3,00%	39 668		6 507	33 161	24	2 146	2013
4,66%				9,61%	1,71%	-8,33%	-1,40%	

♣ ارتفع عدد أيام الغيابات لأعوان السياقة و الاستخلاص بالشبكة الحديدية بنسبة 2,37 % و بلغ 28318 يوما سنة 2014، مقابل 27637 سنة 2013.

♣ بلغ معدل الغيابات للعون الواحد، 47,39 يوما للسائق، مقابل 6,33 يوما للمراقب.



♣ أدت حملات التفقد للأعوان المرضى بمقر سكنهم إلى تراجع عدد أيام الغيابات انطلاقا من شهر جويلية 2014.

العطل السنوية للأعوان

(بحساب اليوم)

الشبكة الحديدية					البيانات				
الرصيد	الرصيد	الأيام	الرصيد	الأيام	الرصيد	الرصيد	الأيام	الرصيد	الأيام

	2014	2013		2014	2013		2014	2013		2014	2013	
-10,44%	24 414	27 260	42,61%	9 525	6 679	1,20%	113 966	112 618	12,40%	98 041	87 227	
-0,40%	7 927	7 959	5,88%	576	544	3,51%	101 270	97 832	11,61%	85 144	76 284	
-15,66%	11 314	13 415	64,59%	5 354	3 253	80,37%	1 268	703	-100,00%	0	358	شبابيك
-12,11%	5 173	5 886	24,74%	3 595	2 882	-18,85%	11 428	14 083	21,84%	12 897	10 585	
-22,80%	9 712	12 580	340,62%	3 710	842	0,79%	17 670	17 532	-20,91%	1 929	2 439	أعوان فنيون
-14,34%	34 126	39 840	75,97%	13 235	7 521	1,14%	131 636	130 150	11,49%	99 970	89 666	
-4,41%	27,15	28,4	94,62%	10,53	5,41	8,31%	29,23	26,99	17,71%	22,20	18,86	

♣ ارتفاع عدد أيام العطل السنوية المقضات لأعوان الجولان بشبكة الحافلات بنسبة 4,06 % و تراجع بنسبة 10,0 % بالشبكة الحديدية.

♣ ارتفع عدد أيام الرصيد المتبقي لأعوان السياقة و القباض بشبكة الحافلات بنسبة 11,09 % بسبب تراجع معدل عدد الأعوان بما قدره 198 عونا و تفاقم عدد أيام الغيابات الذي انجر عنه نقص 29 عونا شهريا.



معدل الساعات الإضافية للعون الواحد في شهر واحد		الساعات الإضافية		الساعات العادية		البيانات
2014	2013	2014	2013	2014	2013	

-10,91%	20,0	22,5	-17,71%	770,32	936,16	-5,24%	7 057,09	7 447,07	
-22,24%	17,4	22,4	-27,34%	46,91	64,55	-7,12%	495,90	533,93	• •
-11,33%	32,6	36,8	-9,26%	181,17	199,65	1,35%	1 015,24	1 001,72	قباض وأعوان شبابيك
-3,34%	31,5	32,6	-3,22%	125,98	130,17	-5,92%	692,53	736,09	
-5,61%	36,6	38,8	-23,13%	74,31	96,67	-18,92%	355,17	438,07	• •
-0,97%	40,2	40,6	14,91%	220,29	191,71	-20,07%	1 131,46	1 415,50	الأعوان الفنيون
5,09%	42,1	40,1	-15,46%	114,75	135,73	-31,48%	620,75	905,90	الأعوان الفنيون للشبكة الحديدية
-24,93%	27,8	37,1	-26,89%	184,28	252,06	18,34%	4 969,86	4 199,50	الأعوان الإداريون
-9,45%	25,4	28,1	-14,39%	1 718,01	2 006,72	-2,04%	16 338,00	16 677,78	

69,77% من عدد الساعات الإضافية أنجزها أعوان الجولان الذين يمثلون 58,65% من مجموع معدل الأعوان خالصي الأجر.

بلغ عدد الساعات الإضافية لهذه الشريحة من الأعوان 1198,7 ألف ساعة، غير أن هذا العدد لا يغطي إلا 52,20% من الساعات الغير المنجزة (غيابات و عطل سنوية) و التي بلغ عددها 2296,4 ألف ساعة، مما أدى إلى نقص في حضور أعوان الاستغلال وبالتالي عجز في استعمال الأسطول الجاهز.

تكوين الأعوان

	عدد أيام التكوين			البيانات		
	2014	2013		2014	2013	
992,33%	4129	378	107,62%	681	328	أعوان الاستغلال بشبكة الحافلات
-	868	-	-	106	-	أعوان الاستغلال بالشبكة الحديدية
-100,00%		952	-100,00%		119	المراقبون
43,65%	1109	772	-12,08%	313	356	أعوان إداريون وأصناف أخرى*
190,49%	6106	2 102	36,99%	1100	803	

* من بينهم الإطارات والتقنيين

ارتفاع هام لعدد أيام التكوين بما قدره 4004 يوما امام تطور عدد المنتفعين بما قدره 297 عونا.

تحليل إنجازات 2014 ومتابعة تنفيذ الميزانية

2013/2014 **بـ**

بلغ مجموع الأعباء 294,1 مليون دينار سنة 2014، مقابل 310,8 مليون دينار سنة 2013 أي بتراجع قدره 16,7 مليون دينار و ذلك راجع بالاساس إلى الأسباب التالية :

- ل تراجع مخصصات الإهلاكات و المدخرات بما قدره 6,3 مليون دينار (-14,65%).
- ل تراجع أعباء الإستغلال الأخرى بما قدره 0,9 مليون دينار (- 6,06 %).
- ل تراجع الأعباء المالية الصافية بما قدره 13,7 مليون دينار (-58,15%).
- ل تراجع الخسائر العادية الأخرى بما قدره 5,6 مليون دينار.
- ل تراجع مشتريات التموينات المستهلكة بما قدره 2,8 مليون دينار (- 5,72 %).
- ل ارتفاع أعباء الأعوان بما قدره 12,6 مليون دينار (+7,27%).

يرادات

بلغ مجموع الإيرادات (دون اعتبار انعكاسات التعديلات المحاسبية) 187 مليون دينار سنة 2014، مقابل 177,7 مليون دينار سنة 2013 أي بزيادة قدرها 9,3 مليون دينار و ذلك راجع بالاساس إلى :

- ل ارتفاع التعويض على النقل المدرسي بما قدره 17,1 مليون دينار.
- ل ارتفاع مداخيل الإستغلال باعتبار النقل المجاني بما قدره 1,8 مليون دينار.
- ل تراجع الأرباح العادية الأخرى بما قدره 4,3 مليون دينار.
- ل تراجع المداخيل الأخرى بما قدره 5,3 مليون دينار.

بلغ التعويض على النقل المدرسي 112,2 مليون دينار سنة 2014 ، مقابل 95 مليون دينار سنة 2013.

النتيجة الصافية للسنة المحاسبية

- تبعاً للفوارق المذكورة أعلاه وباعتبار انعكاسات التعديلات المحاسبية ، فإن النتيجة الصافية للسنة المحاسبية لاتزال تمثل عجزاً قدره 52,22 مليون دينار سنة 2014، مقابل 125,46 مليون دينار سنة 2013 أي بتقلص العجز بما قدره 73,2 مليون دينار نتيجة ما يلي :
- ارتفاع الإيرادات بما قدره 9,3 مليون دينار.
 - تراجع الأعباء بما قدره 16,7 مليون دينار.
 - انعكاسات التعديلات المحاسبية بما قدره 47,2 مليون دينار (إيجابي).
- يبقى هذا العجز دون اعتبار مفعول التعديلات المحاسبية في حدود 107,1 مليون دينار سنة 2014 ، مقابل 133,1 مليون دينار سنة 2013 أي بتقلص العجز بما قدره 26 مليون دينار.

تطور الأعباء والإيرادات 2013 / 2014

(ألف دينار)

				البيانات

2013/2014	2013 - 2014	2014	2013	
				إيرادات الإستغلال
2,76%	1 781	66 319	64 538	إيرادات *
-48,02%	-5 300	5 738	11 038	إيرادات أخرى
18,08%	17 175	112 175	95 000	التعويض على النقل المدرسي
8,01%	13 656	184 232	170 576	مجموع إيرادات الإستغلال
				مشتريات التموينات المستهلكة
-5,72%	-2 810	(46 271)	(49 081)	أعباء الأعوان
7,27%	12 607	(186 073)	(173 466)	مخصصات الإهلاكات و المدخرات
-14,65%	-6 347	(36 969)	(43 316)	أعباء الإستغلال الأخرى
-6,06%	-930	(14 348)	(15 278)	
0,90%	2 521	(283 662)	(281 141)	
				نتيجة الإستغلال
-10,07%	-11 135	(99 430)	(110 565)	أعباء مالية صافية
-58,15%	-13 662	(9 834)	(23 496)	إيرادات التوظيفات
-71,63%	-6	3	9	الأرباح العادية الأخرى
-60,77%	-4 304	2 779	7 083	الخسائر العادية الأخرى
-91,76%	-5 573	(500)	(6 073)	نتيجة الأنشطة العادية قبل إحتساب الأداءات
-19,59%	-25 059	(106 983)	(133 042)	الأداءات على الأرباح
3,52%	2	(70)	(68)	نتيجة الأنشطة العادية بعد إحتساب الأداءات
-19,58%	-26 057	(107 053)	(133 110)	إنعكاسات التعديلات المحاسبية التي لها تأثير على النتائج المؤجلة
	47 183	54 835	7 652	
-58,38%	-73 240	(52 218)	(125 458)	النتيجة الصافية للسنة المحاسبية

* مداخيل الإستغلال بإعتبار تقديرات النقل المجاني بأذون تزود (30,1 ألف دينار سنة 2014 و 50,1 ألف دينار سنة 2013) و التعويض عن النقل المجاني لأعوان وزارة الداخلية و وزارة العدل (11.889 ألف دينار سنة 2014 مماثل لسنة 2013).

2014

2014

(1) 2014 في نطاق ميزانية التصرف

تتمثل الانجازات بالنسبة إلى ميزانية التصرف المحينة لسنة 2014 فيما يلي :

- ج) بلغ معدل عدد الأعران خالصي الأجر 8027 عوناً، مقابل 8295 حسب المتوقع (-3,23 %).
- ج) بلغ معدل عدد الأعران على ذمة المصالح 7864 عوناً، مقابل 8130 حسب المتوقع (-3,27 %).
- ج) انخفضت الكيلومترات المجدية بنسبة 14,32 % مقارنة بالمتوقع.
- ج) انخفض عدد المسافرين خالصي المعلوم بنسبة 21,12 % مقارنة بالمتوقع أي بفارق قدره 58 مليون مسافر ناتج عن تقلص عدد المسافرين دون التلاميذ و الطلبة بنسبة 16,76 % (-25,5 مليون مسافر) و عدد المسافرين من التلاميذ و الطلبة بنسبة 26,53 % (-32,4 مليون مسافر).

(2) 2014 مخطط إعادة هيكلة وتنمية شركة النقل بتونس

تتمثل الانجازات بالنسبة إلى مخطط إعادة هيكلة وتنمية شركة النقل بتونس لسنة 2014 فيما يلي :

- ج) بلغ معدل عدد الأعران خالصي الأجر 85,02 % من 9441 عوناً متوقعاً.
- ج) بلغ معدل عدد الأعران على ذمة المصالح 84,04 % من 9358 عوناً متوقعاً.
- ج) بلغت الكيلومترات المجدية 52,03 % من 83,4 مليون كلم متوقعة.
- ج) بلغ عدد المسافرين خالصي المعلوم 49,64 % من 436 مليون مسافر متوقع (من بينهم 171,8 مليون مسافر من التلاميذ و الطلبة) دون احتساب المسافرين المنقولين غير خالصي المعلوم نظراً للحمولة المفرطة داخل الحافلات و العربات.

2014

دّة هيكلة وتنمية الشركة 2014	الميزانية المحينة لسنة 2014	البيانات
		2014
		:

50,75%	96 973,0	86,73%	56 740,0	49 213,1	- كيلومترات فنية (بالألف)
52,03%	83 415,0	85,68%	50 652,0	43 399,4	- كيلومترات مجدية (بالألف)
				49 702,0	➤ مجموع الكيلومترات (بالألف)
49,64%	436,0	78,88%	274,4	216,4	- (بالمليون)
52,26%	171,8	73,47%	122,2	89,8	منهم: * تلاميذ وطلبة
47,95%	264,2	83,22%	152,2	126,7	* دون التلاميذ والطلبة
98,53%	50,5	100,00%	49,8	49,8	- النقل المجاني (بالمليون)
54,77%	11 075,4	82,05%	7 393,3	6 065,9	- البقاع الكيلومترية المعروضة (بالمليون)
84,04%	9 358	96,73%	8 130	7 864	معدل عدد الأعوان على ذمة المصالح منهم :
75,36%	5 576	95,94%	4 380	4 202	- قباض وسواق
68,10%	743	72,91%	694	506	- مراقبون
80,61%	1 305	96,78%	1 087	1 052	- فنيون
121,34%	1 734	106,86%	1 969	2 104	- آخرون
85,02%	9 441	96,77%	8 295	8 027	
85,21%	9 474	96,74%	8 345	8 073	معدل عدد الأعوان الجملي دون أعوان التعاونية
105,18%	5,83	95,85%	6,40	6,13	مجموع المسافرين / الكيلومترات المجدية
92,15%	3,17	97,13%	3,00	2,92	مجموع المسافرين بمقابل دون التلاميذ والطلبة / الكيلومترات المجدية

(1) ميزانية التصرف 2014

تتمثل الانجازات بالنسبة إلى ميزانية التصرف المحينة لسنة 2014 فيما يلي :

- أ) بلغ معدل عدد الأعوان خالصي الأجر 5884 عونا، مقابل 6066 حسب المتوقع (-3,00 %).
- ب) بلغ معدل عدد الأعوان على ذمة المصالح 5748 عونا، مقابل 5931 حسب المتوقع (-3,09 %).
- ج) انخفضت الكيلومترات المجدية بنسبة 10,87 % مقارنة بالمتوقع.

بلغ الأسطول المستعمل أثناء الذروة الصباحية كامل أيام الأسبوع 528 حافلة، مقابل 596 حافلة متوقعة أي بنقص نسبته 11,43%.

انخفض عدد المسافرين خالصي المعلوم بنسبة 21,00% مقارنة بالمتوقع أي بفارق قدره 35,5 مليون مسافر ناتج عن تقلص عدد المسافرين دون التلاميذ و الطلبة بنسبة 14,33% (-12,1 مليون مسافر) و عدد المسافرين من التلاميذ و الطلبة بنسبة 27,56% (-23,3 مليون مسافر).

(2) مخطط إعادة هيكلة وتنمية شركة النقل بتونس 2014

تتمثل الانجازات بالنسبة إلى مخطط إعادة هيكلة وتنمية شركة النقل بتونس لسنة 2014 فيما يلي :

- بلغ معدل عدد الأعوان خالصي الأجر 80,94% من 7270 عونا متوقعا.
- بلغ معدل عدد الأعوان على ذمة المصالح 79,87% من 7197 عونا متوقعا.
- بلغ عدد الكيلومترات المجدية 49,25% من 71,2 مليون كم متوقعة.
- بلغ الأسطول المستعمل أثناء الذروة الصباحية كامل أيام الأسبوع 50,42% من 1047 حافلة متوقعة.
- بلغ عدد المسافرين خالصي المعلوم 42,69% من 313,1 مليون مسافر متوقع (من بينهم 125,1 مليون مسافر من التلاميذ و الطلبة) دون احتساب المسافرين المنقولين غير خالصي المعلوم نظرا للحمولة المفرطة داخل الحافلات.

2014

مخطط إعادة هيكلة وتنمية		الميزانية المحينة لسنة		البيانات	
2014		2014			
				2014	
48,13%	84 145,0	89,74%	45 130,0	40 501,9	- كيلومترات فنية (بالألف)
49,25%	71 187,0	89,13%	39 332,0	35 058,2	- كيلومترات مجدية (بالألف)
				40 990,8	➤ مجموع الكيلومترات (بالألف)
42,69%	313,1	79,06%	169,1	133,7	- (بالمليون)

48,92%	125,1	72,44%	84,5	61,2	منهم *: تلاميذ وطلبة
38,55%	188,0	85,67%	84,6	72,5	* دون التلاميذ والطلبة
100,00%	42,5	100,00%	42,5	42,5	- النقل المجاني (بالمليون)
48,49%	7 508,0	88,68%	4 105,3	3 640,6	- البقاع الكيلو مترية المعروضة (بالمليون)
79,87%	7 197	96,91%	5 931	5 748	معدل عدد الأعوان على ذمة المصالح منهم :
72,99%	4 736	96,94%	3 566	3 457	- قبّاض وسوّاق
70,68%	474	72,20%	464	335	- مراقبون
71,89%	989	100,00%	711	711	- فنيون
124,75%	998	104,62%	1 190	1 245	- آخرون
80,94%	7 270	97,00%	6 066	5 884	
81,23%	7 289	97,11%	6 097	5 921	معدل عدد الأعوان الجملي دون أعوان التعاونية
82,10%	1 396	99,93%	1 147	1 146,2	- معدّل الأسطول المسند
77,44%	1 454	99,91%	1 127	1 126,0	- الأسطول المسند في 31 ديسمبر
50,42%	1047	88,57%	596	527,9	- الحافلات المستعملة ساعة الذروة الصباحية كامل أيام الأسبوع
	5 أعوام و شهرين		8 أعوام و 5 أشهر و 15 يوم	8 ans 5 mois 15 jours	
61,41%	75,00	88,57%	52,00	46,06	نسبة استعمال الأسطول ساعة الذروة الصباحية وكامل أيام الأسبوع
69,06%	90,00	95,62%	65,00	62,15	مؤشر الأسطول الجاهز للاستغلال
100,61%	5,00	93,42%	5,38	5,03	مجموع المسافرين / الكيلومترات المجدية
78,28%	2,64	96,11%	2,15	2,07	مجموع المسافرين بمقابل دون التلاميذ والطلبة / الكيلومترات المجدية

شبكة الحديدية

(1) 2014 في نطاق ميزانية التصرف

تتمثل الانجازات بالنسبة إلى ميزانية التصرف المحينة لسنة 2014 فيما يلي :

- ج) بلغ معدل عدد الأعوان خالصي الأجر 2143 عوناً، مقابل 2229 حسب المتوقع (-3,86 %).
- ج) بلغ معدل عدد الأعوان على ذمة المصالح 2116 عوناً، مقابل 2199 حسب المتوقع (-3,77 %).
- ج) انخفضت الكيلومترات المجدية بنسبة 26,31 % مقارنة بالمتوقع.
- ج) بلغ الأسطول المستعمل أثناء الذروة الصباحية كامل أيام الأسبوع 93,3 عربية ، مقابل 124,2 متوقع أي بنقص نسبته 24,9 %.

انخفض عدد المسافرين خالصي المعلوم بنسبة 21,4 % مقارنة بالمتوقع أي بفارق قدره 22,5 مليون مسافر ناتج عن تقلص عدد المسافرين دون التلاميذ و الطلبة بنسبة 19,83 % (-13,4 مليون مسافر) و عدد المسافرين من التلاميذ و الطلبة بنسبة 24,22 % (-9,1 مليون مسافر).

(2) مخطط إعادة هيكلة وتنمية شركة النقل بتونس 2014

تتمثل الانجازات بالنسبة إلى مخطط إعادة هيكلة وتنمية شركة النقل بتونس لسنة 2014 فيما يلي :

- بلغ معدل عدد الأعوان خالصي الأجر 2143 عونا بنسبة 98,71 % مقارنة بالمتوقع .
- بلغ معدل عدد الأعوان على ذمة المصالح 97,92 % من 2161 عونا متوقعا.
- بلغ عدد الكيلومترات المجدية 68,21 % من 12,2 مليون كم متوقعة.
- بلغ الأسطول المستعمل أثناء الذروة الصباحية كامل أيام الأسبوع 60,10 % من 155,2 عربة متوقعة.
- بلغ عدد المسافرين خالصي المعلوم 46,7 % من 122,9 مليون مسافر متوقع (من بينهم 46,7 مليون مسافر من التلاميذ و الطلبة) دون احتساب المسافرين المنقولين غير خالصي المعلوم نظرا للحمولة المفرطة داخل العربات.

2014

ديدية

مخطط إعادة هيكلة وتنمية الشركة 2014		الميزانية المحينة لسنة 2014		البيانات	
				2014	
67,91%	12 828,0	75,03%	11 610,0	8 711,2	- كيلومترات فنية (بالألف)
68,21%	12 228,0	73,69%	11 320,0	8 341,3	- كيلومترات مجدية (بالألف)
				8 711,2	
67,35%	122,9	78,59%	105,3	82,8	- (بالمليون)
61,18%	46,7	75,78%	37,7	28,6	منهم * تلاميذ وطلبة
71,13%	76,2	80,17%	67,6	54,2	* دون التلاميذ و الطلبة
90,67%	8,0	100,00%	7,2	7,2	- النقل المجاني (بالمليون)

67,99%	3 567,4	73,76%	3 288,0	2 425,3	- البقاع الكيلو مترية المعروضة (بالمليون)
97,92%	2 161	96,23%	2 199	2 116	لمصالح منهم :
88,69%	840	91,52%	814	745	- قبّاض وسوّاق
63,57%	269	74,35%	230	171	- مراقبون
107,91%	316	90,69%	376	341	- فنيون
116,71%	736	110,27%	779	859	- آخرون
98,71%	2 171	96,14%	2 229	2 143	
98,49%	2 185	95,73%	2 248	2 152	دون أعوان التعاونية
100,00%	207	100,00%	207	207	- معدّل الأسطول المسند
100,00%	207	100,00%	207	207	- الأسطول المسند في 31 ديسمبر
60,10%	155,2	75,10%	124,2	93,3	- الاسطول المستعمل ساعة الذروة الصباحية كامل أيام الأسبوع
	21 عام و 4 أشهر و 10 أيام		21 عام و 4 أشهر و 10 أيام	21 عام و 4 أشهر و 10 أيام	
60,08%	75,00%	75,10%	60,00%	45,06%	نسبة استعمال الأسطول ساعة الذروة الصباحية وكامل أيام الأسبوع
76,74%	90,00%	86,65%	79,71%	69,07%	مؤشر الأسطول الجاهز للاستغلال
100,82%	10,70	108,53%	9,94	10,79	مجموع المسافرين / الكيلومترات المجدية
104,27%	6,23	108,79%	5,97	6,50	مجموع المسافرين بمقابل دون التلاميذ والطلبة / الكيلومترات المجدية

مالية

2014

(1) 2014 في نطاق ميزانية التصرف

تتمثل الانجازات بالنسبة إلى ميزانية التصرف المحينة لسنة 2014 فيما يلي :

- أ) بلغ مجموع أعباء الاستغلال 283,7 مليون دينار بانخفاض قدره 4,8 مليون دينار مقارنة بالميزانية راجع بالأساس إلى انخفاض مشتريات التموينات المستهلكة بما قدره 12,4 مليون دينار و أعباء الاستغلال الأخرى بما قدره 1,2 مليون دينار، مقابل ارتفاع أعباء الأعوان بما قدره 6 مليون دينار و مخصصات الإهلاكات و المدخرات بما قدره 2,8 مليون دينار.
- ب) بلغ مجموع الأعباء 294,1 مليون دينار مقابل، 305,2 مليون دينار متوقع، بانخفاض قدره 11,1 مليون دينار و ذلك راجع بالأساس إلى تراجع الأعباء المالية الصافية بما قدره 6,9 مليون دينار و أعباء الإستغلال بما قدره 4,8 مليون دينار، مقابل ارتفاع الخسائر العادية الأخرى بما قدره 0,5 مليون دينار.
- ج) بلغت الإيرادات 66,3 مليون دينار، مقابل 80,7 مليون دينار متوقع.

إن النتيجة الصافية للسنة المحاسبية لا تزال تمثل عجزاً قدره 52,2 مليون دينار، مقابل 108,3 مليون دينار متوقع. يعود هذا الفارق (56,1 مليون دينار) إلى مفعول انعكاسات التعديلات المحاسبية بما قدره 54,8 مليون دينار.

(2) مخطط إعادة هيكلة وتنمية شركة النقل بتونس 2014

تتمحور الانجازات بالنسبة إلى مخطط إعادة هيكلة وتنمية شركة النقل بتونس لسنة 2014 في أن النتيجة الصافية للسنة المحاسبية تمثل عجزاً قدره 52,2 مليون دينار مقابل 134,6 مليون دينار متوقع و يعود هذا الفارق 82,4 مليون دينار بالأساس إلى :
 ➤ ارتفاع مجموع الإيرادات (باعتبار انعكاسات التعديلات المحاسبية) بما قدره 7,2 مليون دينار.

انعكاسات التعديلات المحاسبية بما قدره +54,8 مليون دينار إيجابي.

ارتفاع الأرباح العادية الأخرى بما قدره 2,8 مليون دينار.

تراجع إيرادات الاستغلال بما قدره 50,4 مليون دينار.

➤ انخفاض مجموع الأعباء بما قدره 75,1 مليون دينار.

انخفاض أعباء الاستغلال بما قدره 67,4 مليون دينار.

انخفاض الأعباء المالية الصافية بما قدره 8,2 مليون دينار.

ارتفاع الخسائر العادية الأخرى بما قدره 0,5 مليون دينار.

2014

المالية

(ألف دينار)

إعادة هيكلة وتنمية الشركة 2014		الميزانية المحينة لسنة 2014		البيانات 2014	
56,18%	118 050	82,10%	80 783	66 319	<u>إيرادات الإستغلال</u> إيرادات *
131,11%	4 376	144,92%	3 959	5 738	إيرادات أخرى
100,00%	112 175	100,00%	112 175	112 175	التعويض على النقل المدرسي
78,53%	234 601	93,56%	196 917	184 232	مجموع إيرادات الإستغلال
58,94%	(78 512)	78,87%	(58 666)	46 271	مشتريات التموينات المستهلكة

88,96%	(209 171)	103,35%	(180 049)	186 073	أعباء الأعوان
92,33%	(40 042)	108,25%	(34 150)	36 969	مخصصات الإهلاكات و المدخرات
61,62%	(23 285)	92,22%	(15 558)	14 348	أعباء الإستغلال الأخرى
80,81%	(351 010)	98,35%	(288 423)	283 662	
85,41%	(116 409)	108,66%	(91 506)	99 430	نتيجة الإستغلال
54,51%	(18 041)	58,75%	(16 740)	9 834	أعباء مالية صافية
	0			3	إيرادات التوظيفات
	0			2 779	الأرباح العادية الأخرى
	0			500	الخسائر العادية الأخرى
79,57%	(134 450)	98,83%	(108 246)	106 983	نتيجة الأنشطة العادية قبل إحتساب
57,70%	(122)	99,15%	(71)	70	الأداءات على الأرباح
79,55%	(134 572)	98,83%	(108 317)	107 053	نتيجة الأنشطة العادية بعد إحتساب الأداءات
	0			54 835	إنعكاسات التعديلات المحاسبية التي لها تأثير على النتائج المؤجلة
38,80%	(134 572)	48,21%	(108 317)	52 218	النتيجة بعد التعديلات المحاسبية

2014

ميزانية الإستثمار 2014

(ألف دينار)

	الميزانية المحينة		البيانات
	2014	2014	
80,38%	22 867	28 450	البنية الأساسية
	0	0	الدراسات
36,62%	7800	21300	تجهيزات معدات النقل

35,62%	1726	4845	تجهيزات أخرى
59,33%	32 393	54 595	

بلغت انجازات الاستثمار 32.393 ألف دينار، مقابل 54.595 ألف دينار مرسمة بالميزانية المحيئة لسنة 2014 أي بنقص قدره 22.202 ألف دينار. و يعود ذلك إلى التأخير في دفع المبالغ المخصصة لمعدات النقل خاصة بالنسبة للحافلات (- 13.500 ألف دينار) و التجهيزات المشتركة (- 3.119 ألف دينار) و التأخير الحاصل في إنجاز مشاريع البنية الأساسية الناجم على بطئ إبرام الصفقات (-5.583 ألف دينار).

(ألف دينار)

	الميزانية المحيئة		البيانات
	2014	2014	
73,40%	734	1000	البنية الأساسية
	0	0	الدراسات
0,00%	0	13500	تجهيزات معدات النقل
31,49%	1014	3220	تجهيزات أخرى
9,86%	1748	17720	

الفوارق المسجلة بين انجازات 2014 و ميزانية الاستثمار (- 15.972 ألف دينار) ناجمة عن الأسباب التالية :

- عدم انجاز برنامج إقتناءات 2014 لمعدات النقل (- 13.500 ألف دينار) المتعلق بالفترة 2010-2014 نتيجة اعلان طلب العروض غير المثمر.
- عدم انجاز برنامج إعادة تهيئة مستودع باب سعدون و الورشات المركزية بالسيجومي (- 266 ألف دينار).
- عدم انجاز برنامج إقتناءات 2014 للمعدات المختلفة من تجهيزات إعلامية و سيارات إدارية ومعدات أخرى (- 2.206 ألف دينار).

شبكة الحديدية

(ألف دينار)

	الميزانية المحيئة		البيانات
	2014	2014	
80,63%	22133	27450	البنية الأساسية

	0	0	الدراسات
			تجهيزات
100,00%	7800	7800	معدات النقل
43,82%	712	1625	تجهيزات أخرى
83,11%	30645	36875	

الفوارق المسجلة بين انجازات 2014 و الميزانية المرسمة (- 6.230 ألف دينار) ناجمة عن الأسباب التالية :

* على مستوى البنية الأساسية

- عدم تسديد المبالغ المخصصة لتهيئة خط ح.م و تهيئة و صيانة السكة المرسمة بسنة 2014 (- 5.317 ألف دينار).

* على مستوى التجهيزات

- عدم انجاز إقتناء تجهيزات الصيانة (- 913 ألف دينار) بسبب تراجع العارضين المشاركين في الصفقات المبرمة .

مخطط إعادة هيكلة وتنمية شركة النقل بتونس

2014

	هيكلية وتنمية		هيكلية وتنمية		البيانات	
	2012 - 2014	2012 - 2016	2014	2014		
2,21%	2081	94 193	2,92%	734	25160	البنية الأساسية
0,00%	0	2 450	0,00%	0	800	
		0				تجهيزات
22,22%	29 732	133 804	0,00%	0	23485	
9,73%	2204	22 645	26,83%	1014	3780	تجهيزات أخرى

13,44%	34017	253 092	3,28%	1748	53225
--------	-------	---------	-------	------	-------

إن الاستثمارات المرسمة بمخطط التنمية بلغت 53,2 مليون دينار سنة 2014 (23,5 مليون دينار لمعدات النقل و 25,2 مليون دينار للبنية الأساسية) لم تنجز إلا بما قدره 1,7 مليون دينار، أي بفارق (-51,5 مليون دينار) و يعود ذلك إلى :

على مستوى البنية الأساسية و الدراسات بلغ الفارق (- 25.226 ألف دينار) ناجم عن:

- عدم إعادة تهيئة بعض المحطات و المستودعات و المقر الاجتماعي (-24.426 ألف دينار).
- عدم انجاز الدراسات المبرمجة (- 800 ألف دينار).

على مستوى الاستثمارات الأخرى بلغ الفارق (- 26.251 ألف دينار) ناجم عن:

- عدم انجاز برنامج إقتناءات معدات النقل (-23.485 ألف دينار).
- عدم انجاز برنامج إقتناءات 2013 للمعدات المختلفة من تجهيزات إعلامية و إدارية ومعدات أخرى (- 2.766 ألف دينار).

شبكة الحديدية

	هيكلية وتنمية		هيكلية وتنمية		البيانات	
	2012 - 2014	2012 - 2016	2014	2014		
البنية الأساسية	13,24%	67347	508 595	28,82%	22133	76805
تجهيزات	0,00%	0	1 950	0,00%	0	825
تجهيزات أخرى	26,81%	49610	185 030	8,67%	7800	90000
	2,02%	3535	174 780	1,81%	712	39360
	13,84%	120492	870 355	14,81%	30645	206990

بلغت الاستثمارات المرسمة بمخطط التنمية 207 مليون دينار سنة 2014 لم تنجز إلا بما قدره 30,6 مليون دينار أي بفارق (-) 176,4 مليون دينار). و يعود ذلك إلى تأجيل تنفيذ مشروع الجذع المشترك و مشروع تجديد خط ح م إضافة إلى المشاريع التي تخص البنية التحتية و مشاريع تجديد السكة.

القوائم المالية

القوائم المالية

(المبالغ بالدينار)

سنة محاسبية مختومة في

2013/12/31	2014/12/31	
858 103	881 053	الأصول غير الجارية
(775 083)	(853 618)	الأصول غير المادية
83 020	27 435	تطرح الإهلاكات
597 885 988	589 526 224	الأصول الثابتة المادية
(266 930 390)	(288 485 327)	تطرح الإهلاكات و المدخرات
330 955 597	301 040 897	أصول ذات نظام قانوني خاص
676 458 173	703 805 343	الأصول المالية
1 645 428	1 577 587	

(990 460)	(1 000 450)	تطرح المدخرات
654 968	577 137	
60 411 565	55 792 504	أصول غير جارية أخرى
1 068 563 323	1 061 243 316	
38 502 955	33 248 489	الأصول الجارية
(6 490 709)	(7 901 727)	المخزونات
32 012 245	25 346 762	تطرح المدخرات
52 497 797	69 767 698	الحرفاء و الحسابات المتصلة بهم
(6 750 305)	(6 883 422)	تطرح المدخرات
45 747 492	62 884 276	
107 825 282	122 828 958	أصول جارية أخرى
(2 015 378)	(1 789 988)	تطرح المدخرات
105 809 904	121 038 970	
-		السيولة و ما يعادل السيولة
69 659 837	76 915 128	توظيفات وأصول مالية أخرى
		السيولة وما يعادل السيولة
253 229 478	286 185 136	مجموع الأصول الجارية
1 321 792 801	1 347 428 452	

(المبالغ بالدينار)

سنة محاسبية مختومة في

2013/12/31	2014/12/31	الأموال الذاتية والخصوم
		الأموال الذاتية
96 929 627	100 253 663	رأس المال الاجتماعي
76 932 130	83 825 232	الأموال الذاتية الأخرى
(546 948 591)	(680 058 982)	النتائج المؤجلة
225 380 247	278 420 958	تعديلات محاسبية مؤثرة على النتائج المؤجلة
(147 706 588)	(215 699 129)	مجموع الأموال الذاتية قبل احتساب نتيجة السنة المحاسبية
(133 110 391)	(107 053 256)	نتيجة السنة المحاسبية
(280 816 979)	(322 752 385)	مجموع الأموال الذاتية قبل التخصيص
		الخصوم
		<u>الخصوم غير الجارية</u>
549 338 167	592 101 192	عمليات خاصة مع الدولة
545 856 780	506 299 659	القروض
12 649 140	7 385 004	الخصوم المالية الأخرى
18 725 015	21 653 729	المدخرات
1 126 569 102	1 127 439 584	مجموع الخصوم غير الجارية
		<u>الخصوم الجارية</u>
145 921 870	181 288 239	المزودون والحسابات المتصلة بهم
245 742 028	283 579 474	الخصوم الجارية الأخرى
84 376 780	77 873 539	المساعدات البنكية وغيرها من الخصوم المالية
476 040 678	542 741 252	مجموع الخصوم الجارية
1 602 609 780	1 670 180 837	
1 321 792 801	1 347 428 452	مجموع الأموال الذاتية والخصوم

(بالدينار)

سنة محاسبية مختومة في

2013/12/31	2014/12/31	البيانات
		إيرادات الإستغلال
64 650 904	66 606 912	مداخيل
104 805 206	116 961 415	إيرادات الإستغلال أخرى
1 119 820	663 307	إنتاج ثابت
170 575 930	184 231 633	مجموع إيرادات الإستغلال
		نتيجة الإستغلال
(49 080 487)	(46 271 381)	مشتريات التموينات المستهلكة
(173 465 966)	(186 073 297)	أعباء الأعوان
(43 316 417)	(36 968 896)	مخصصات الإهلاكات والمدخرات
(15 278 302)	(14 348 111)	أعباء الإستغلال الأخرى
(281 141 172)	(283 661 685)	
(110 565 242)	(99 430 051)	نتيجة الإستغلال
(23 495 588)	(9 834 008)	أعباء مالية صافية
9 164	2 553	إيرادات التوظيفات
7 082 696	2 778 902	الأرباح العادية الأخرى
(6 072 741)	(500 257)	الخسائر العادية الأخرى
(133 041 711)	(106 982 861)	نتيجة الأنشطة العادية قبل إحتساب الأداءات على الأرباح
(68 680)	(70 395)	الأداءات على الأرباح
(133 110 391)	(107 053 256)	النتيجة الصافية للسنة المحاسبية
7 652 776	54 835 000	إنعكاسات التعديلات المحاسبية (صافية من الأداءات)
(125 457 614)	(52 218 256)	النتيجة بعد التعديلات المحاسبية

جدول التدفقات النقدية

(بالدينار)

سنة محاسبية مختومة في

2013/12/31	2014/12/31	
التدفقات النقدية المتصلة بالإستغلال		
68 715 586	54 642 715	مقاييض من الحرفاء
95 000 000	112 175 000	مقاييض من الدولة (منح الإستغلال)
(44 315 317)	(29 183 511)	المبالغ المسددة للمزودين
(95 178 441)	(93 238 749)	المبالغ المسددة للأعوان
(8 221 942)	(5 779 695)	المبالغ المسددة للتعاونية، للضمان الإجتماعي والمنشآت الأخرى
-	-	تطهير مالي
4 224 208	2 230 583	المبالغ المتأتية من التوظيفات
(4 437 377)	(3 516 830)	الفوائد المدفوعة
(15 786 717)	(37 329 514)	التدفقات المالية المتأتية من الإستغلال
التدفقات النقدية المتصلة بأنشطة الإستثمار		
(44 826 311)	(29 535 215)	الدفعات المتأتية من إقتناء أصول الثابتة مادية وغير مادية
34 079		المقاييض المتأتية من التفويت في الأصول الثابتة
	(10 285)	الدفعات المتأتية من إقتناء أصول مالية ثابتة
10 127	6 658	المقاييض المتأتية من التفويت في أصول مالية ثابتة
(44 782 105)	(29 538 841)	ت المالية المخصصة لأنشطة الإستثمار
التدفقات النقدية المتصلة بأنشطة التمويل		
24 438 000	11 060 000	المقاييض المتأتية من منحة التجهيز
24 260 000	8 568 497	المقاييض المتأتية من القروض
(16 728 336)	(9 144 479)	الدفعات المتأتية من سداد القروض
31 969 664	10 484 018	التدفقات النقدية المتأتية من أنشطة التمويل
2 974 277	18 274 690	تغير الخزينة
46 774 898	49 749 174	الخزينة في بداية السنة المحاسبية
49 749 174	68 023 865	الخزينة في نهاية السنة المحاسبية