
31 ديسمبر 2013

الهيكل المنتمى إليه

رئيس مجلس الإدارة	رئيس مدير عام شركة نقل تونس	1
	عبد الكريم فرج	2
		3
	المالية	4
	وزارة الداخلية	5
	وزارة التجهيز	6
	وزارة التنمية الجهوية و التخطيط	7
	وزارة التعليم العالي و البحث العلمي	8
	وزارة التربية	9
	بلدية تونس	10
	نبيه الكنزاري	11
		12
	أيمن الشارني	13

تقديم الشركة

_____)				
_____)	الصيغة القانونية	عمومية ذ	غير إدارية تتمتع بالشخصية المدنية و الاستقلال المالي	
_____)				
_____)	تاريخ التأسيس	33	2003	28 أفريل 2003
_____)				
_____)	المهام تأمين			وضاحيها.
_____)				
-	عدد الأقاليم 5)	1	2	(الزهروني)
-	7 (الشرقية 1 ، الشرقية 2			(الزهروني ،
-	الورشات المركزية			الورشات المركزية تجديد الحافلات و
-	231			ها وصيانتها
-	44	-		
-	5	-		
-	7344,1			
-	3146 ذهابا و إيابا			
-	2 (أريانة و تونس البحرية)			
-	6			
-	61,3 ()			
-	شبكة الخط الحديدي ت - -			
-	1 (تونس البحرية)			
-	18,8 ()			
_____)	مركز التكوين و الإتقان			
	يسهر مركز التكوين و الإتقان			على توفير حاجيات المؤسسة من الموارد البشرية وفقا للإختصاصات المطلوبة
	من أجل إستعمال أمثل لهذه الموارد و ضمان المعادلة بين إختصاص العون و نوعية عمله و موقعه إلى جانب تأمين عملية			
	التكوين و الرسكلة لكافة الأعوان.			

الهيكل التنظيمي للشركة

الرئيس المدير العام

مديرية البحث و اليقظة الاقتصادية و
التكنولوجية
هالة المهيري

إدارة التدقيق
حبيبة البرقاوي

لجنة المشاريع الكبرى

خميس بن عثمان

الإتصال و العلاقات الخارجية
محمد الشملي

هالة الوزير

ثابت العبيدي

المدير العام

نور الدين العبيدي

المدير العام المساعد للشبكة الحديدية
الحبيب السيفاوي

مديرية النظام

و مراقبة المصاريف
إسماعيل العرفاوي

الصلة مع الجماعات المحلية
سميرة الدوفاني

المديرية التجارية و
التسويق

الإدارة المركزية
للتصرف و المالية

الإدارة المركزية للموارد
البشرية و القانونية

الإدارة المركزية

الإدارة المركزية التقنية
واستغلال الشبكة الحديدية

الإدارة المركزية للتصرف و المالية

مديرية التنمية و المالية ()
إدارة الدراسات الإستراتيجية (نجاهة خليف النموري)
إدارة التخطيط و مراقبة التصرف (الطاهر الغالي)
الإدارة المالية (زايد الأعما)

مديرية التزويد (بير)
(الحبيب المسعودي)
()

الإدارة المركزية للموارد البشرية و القانونية

مديرية الشؤون القانونية و الشؤون العامة (سيماء الكريبي الهمامي)
نونية (مفيدة العما)
()

مديرية الموارد البشرية
الإدارة الطبية و الإجتماعية (علي هواء)
إدارة التكوين (ابراهيم)
إدارة الشؤون الإدارية ()

الإدارة المركزية للإستغلال بالحافلة

مديرية المنطقة 1 ()
إدارة إقليم تونس 1 (زياد عبد الفتاح)
إدارة إقليم تونس 2 ()
إدارة إقليم باب سعدون (نبيل المصمودي)

مديرية المنطقة 2 (محمد علي مخلوف)
إقليم ()
إدارة إقليم الزهروني ()

الإدارة المركزية للتنقية و إستغلال الشبكة الحديدية

مديرية المعدات الجارة و السيارة (هاجر مزوني بالليل)
إدارة صيانة الحافلات (رشيد)
()

مديرية البنية التحتية ()
إدارة التجهيزات الكهربائية ()
أت الفنية ()

2012 تميزت سنة 2013 بما يلي:

:		بلغ عدد المسافرين خالص		على كلتا الشبكتين، 214,7 مليون مسافر		2012 237,4 مليون	
22,7 مليون	(-9,56%)	نتيجة انخفاض	مسافري	التلاميذ و الطلبة بما قدره 18,6 مليون مسافر و سندات الاستظهار بما قدره 1,8 مليون مسافر والكراء	1,5 مليون مسافر و	0,8 مليون مسافر .	
بلغ عدد الكيلومترات المجدية	تین، 46,8 مليون كلم	52 مليون	2012	5,2 مليون كلم (-9,88%)			
الكيلومترية المعروضة بما يعادل 633,1 مليون بقعة كيلومتري	(-8,74%)						
بلغ معدل الأسطول المستعمل كامل أيام الأسبوع بشبكة الحافلات 568,5	2013	625,5	2012	57 (-9,11%)			
المستعمل كامل أيام الأسبوع على الشبكة الحديدية، فقد بلغ 102,1	نسبته	114,3	2012				
10,64% .							
8096	8188	2012		نسبته 1,12% (-92)			
2013	8005	2012		ما يعادل 223			

على مستوى النتائج المالية:

بلغت مقايض الاستغلال	2013	52,9	2012	0,3 (-0,58%)	
310,8	2013	288,8	2012	22 (+7,62%)	:
-	8,3	(+5,01%)			
-	ارتفاع مخصصات الإهلاكات و المدخرات بما قدره 5	(+13,14%)			
-	0,3	(+1,86%)			
-	ارتفاع الأعباء المالية الصافية بما قدره 8	(+51,25%)			
-	ارتفاع الخسائر العادية الأخرى بما قدره 5,3				
-	إنخفاض مشتريات التموينات المستهلكة بما قدره 4,9	(-8,99%)			
جملة الإيرادات	2013	155,7	2012	29,6	:
-	إيرادات الاستغلال	15,8+			
• المداخل	0,5+				
• التعويض على النقل المدرسي	9+				
• المداخل الأخرى	6,3+				
-	المراييح العادية الأخرى	6,2+			
-	إنعكاسات التعديلات المحاسبية	7,6+			
أفرزت النتيجة المحاسبية قبل التعديلات	2013	133,1	2012		

2013

❖ ات المعنية خلال شهر مارس 2013 لاقتناء ثلاث عقارات لانجاز المشاريع التالية :

▪ مستودع لصيانة المترو في مستوى نهاية الخط رقم 4 .

▪ توسيع مستودع طبرية.

❖ CITADIS 12

16 عربية تدعيم موضوع العقد C84/10 (2013) .

❖ (19 عادية و 8) 27

308) 2010 - 2009 - 2008

.(2013

❖ في إطار تعزيز المنظومة الأمنية على شبكات نقل تونس تم فتح مناظرة لانتداب 120 لامة بالتنسيق مع وزارة الداخلية و وزارة التكوين

والتشغيل (2013).

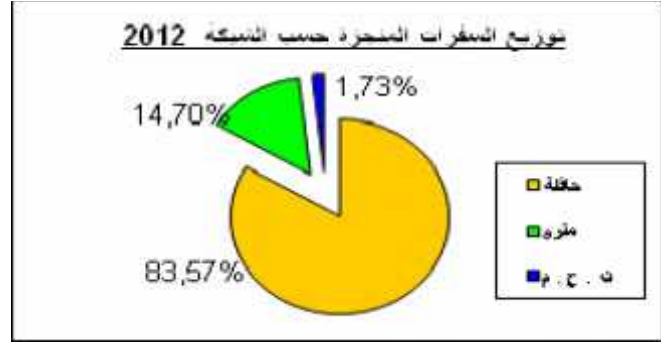
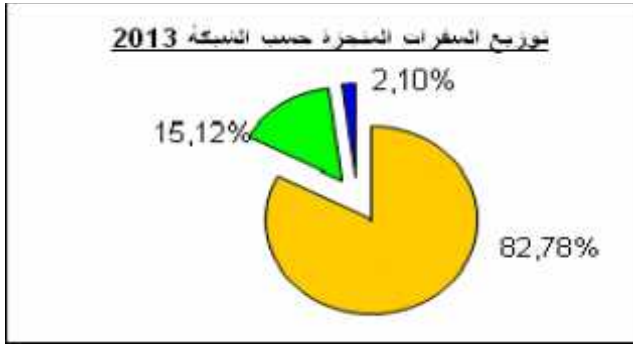
- ❖ مواصلة العمل والتأكيد على تحسين مداخيل الشركة وذلك بتعزيز فرم المراقبة و تكثيف العمل الميداني إضافة إلى تدعيم نقاط الاستخلاص بالمحطات الرئيسية (2013).
- ❖ زيارة وفد من الخبراء و المشرفين على قطاع النقل بموريتانيا إلى شركة النقل بتونس في إطار الشراكة الموريطانية- التونسية في ميدان النقل (2013).
- ❖ السيد وزير النقل تقدمهم السيد الرئيس المدير العام كافة الصعوبات التي تعيق السير العادي لنشاط المؤسسة والنظر فيها (2013).
- ❖ في إطار حملة تنظيم النقل بالساحات الكبرى للعاصمة قام السيد وزير النقل بزيارة ميدانية لمحطة ساحة برشلونة اكد فيها على ضرورة القضاء على مظاهر الفوضى و سوء التنظيم المتسبب في تاخير السفرات و تعطيل مصالح الحرفاء (2013).
- ❖ السيد وزير النقل على انطلاق حملة تحسيسية تحمل شعار "وين ماشين" و تهدف هذه الحملة إلى تحسيس المواطن بالخسائر المادية للشركة الناتجة عن تفاقم ظاهرة التهرب من تسديد معلوم التنقل و الاعتداءات (جويلية 2013).
- ❖ اشغال تجديد 18 . . (جويلية 2013).
- ❖ انطلاق تجربة نظام المتابعة الحينية عن طريق تقنيات تحديد الموقع عبر الأقمار الصناعية (GPS) على الخط الحديدي تونس - (جويلية 2013)
- ❖ بداية استغلال محطة الحافلات بالمرناقية (2013).

مقايض الإستغلال

()

	2013	2012	البيانات
-12,54%	1 109,1	1 268,2	
-9,17%	202,6	223,0	
6,87%	28,1	26,3	. .
-11,71%	1 339,8	1 517,5	

11,71% يعود
19,59% حيث بلغ 423,1
2012 353,8 2013
غيايات أعوان السياقة الشبكتين (+15,45%) جاهزية
7,63% على الشبكة الحديدية. 4,96%
2013 76,00% 2012 81,09%

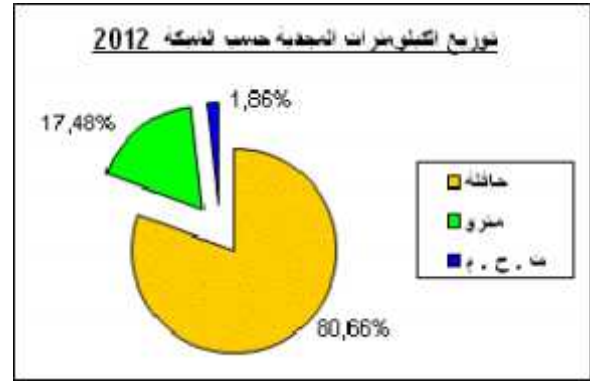
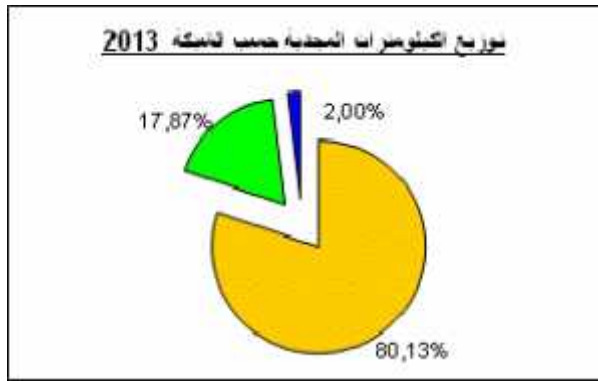


الكيلومترات المجدية

()

البيانات	2012	2013	
	41 907,1	37 523,2	-10,46%
	9 081,1	8 367,6	-7,86%
	969,3	934,6	-3,58%
	51 957,5	46 825,4	-9,88%

تراجع عدد الكيلومترات المجدية بنسبة 9,88 % الشبكتين ارتفاع عدد الكيلومترات الغير منجزة بنسبة 17,39 % .
إنجاز الكيلومترات المجدية المبرمجة 80,33 % سنة 2013 84,18 % 2012 .



البقاع الكيلومترية المعروضة

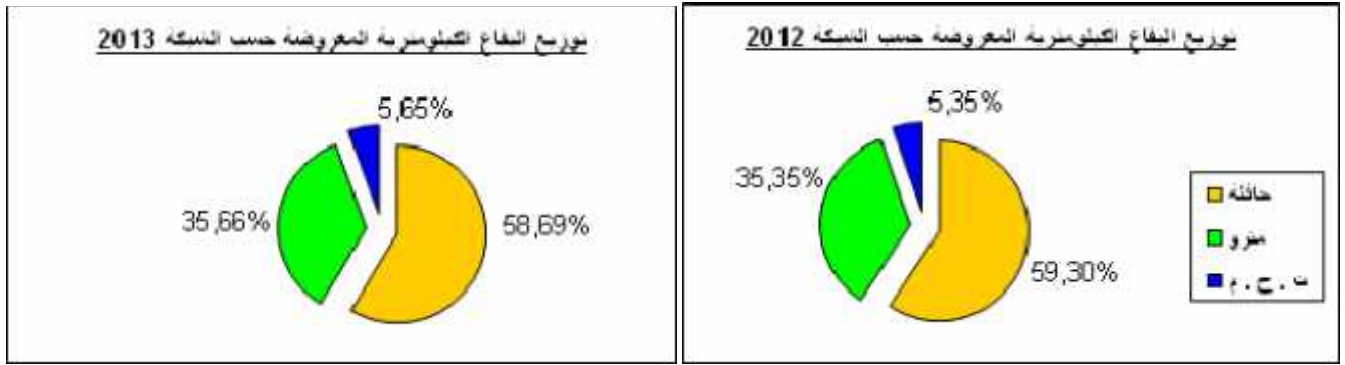
()

البيانات	2012	2013	
	4 297 083,7	3 881 175,3	-9,68%
	2 561 636,1	2 358 273,9	-7,94%
	387 726,0	373 820,8	-3,58%
	7 246 445,8	6 613 269,9	-8,74%

تراجع عدد البقاع الكيلو متري 8,74 % نظرا لانخفاض عدد الكيلومترات المجدية بنسبة 9,88 %
 9,11% على الشبكة الحديدية . 10,64 %

مزدوجة المستعملة كامل أيام الأسبوع من 36,16 % 2012 38,84 % 2013
 حصّة هذه الحافلات من كيلومترات مجدية من 43,82 % 2012 45,42 % 2013 نتج عنه تفاوت في نسب تراجع
 عدد البقاع الكيلو متري (- 9,68 %) عدد الكيلومترات المجدية (- 10,46 %)

حصّة الشبكة الحديدية 41,31 % من مجموع البقاع الكيلو متري 19,87 % الكيلومترات المجدية.

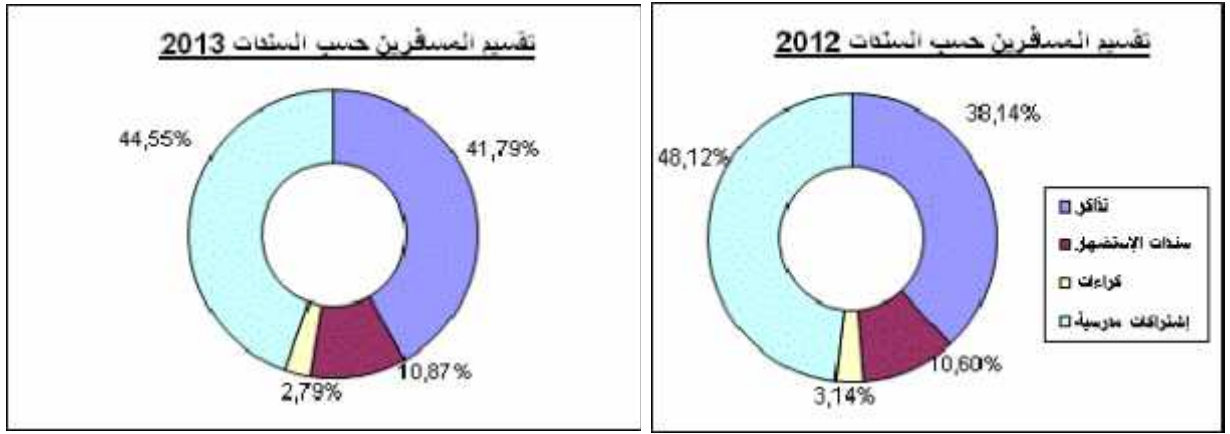


البيانات	2012	2013	()
	90 519,2	89 711,0	-0,89%
سندات الإستظهار	25 161,1	23 339,1	-7,24%
	7 445,0	5 981,5	-19,66%
التلاميذ والطلبة	114 224,9	95 618,9	-16,29%
	237 350,2	214 650,5	-9,56%

الكيلو متري 8,74 % عملي تقلص عدد المسافرين بنسبة 9,56 %.

بلغ عدد المسافرين دون التلاميذ و الطلبة 119 مليون 4,1 مليون (-3,32 %) 2012 في حين أن
 75,37 % من هذه الشريحة ضئيلة (- 0,89 %) و يعود ذلك تكثيف عمليات
 المراقبة بالمحطات الرئيسية و خا سداسية الثانية من سنة 2013.

تقلص عدد المسافرين من تلاميذ و 16,29 % نتيجة عدد المشتركين 13,56 % (84295) 2013 97524 2012).



بلغت نسبة عدد المسافرين 61,86 % 2013 61,39 % 2012 38,14 % على الشبكة الحديدية 2013 38,61 % 2012).

مقاييس الإستغلال لشبكتي شركة النقل بتونس

(بالآلاف دينار و)

البيانات	2012	2013	
	36 209,7	37 484	3,52%
سندات الإستظهار	5 771,1	5 630,6	-2,43%
	7 146,6	6 276,0	-12,18%
التلاميذ والطلبة	3 778,0	3 208,4	-15,08%
	52 905,4	52 599,0	-0,58%

انخفاض البقاع الكيلو متري 8,74 % عمليات 0,58 %

ارتفاع مداخيل الاستغلال دون التلاميذ و الطلبة و الكراءات بنسبة 2,70 % 2,27 % لعدد المسافرين.

بلغت مداخيل الاستغلال دون التلاميذ و الطلبة 49,4 مليون دينار طفيف 0,54 % 2012.

حصّة التلاميذ و الطلبة 6,10 % 44,55 % من جملة المسافرين .

بلغت قيمة التعويض على النقل المدرسي 95 مليون دينار 2013 86 مليون دينار 2012 .

معلوم المخالفات ضعيفة، حيث

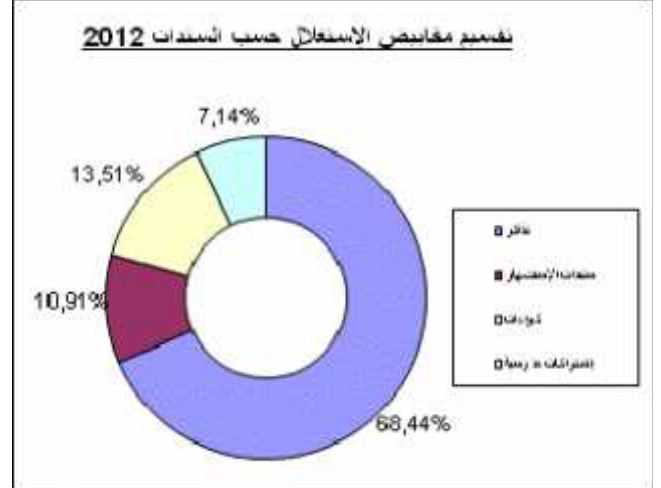
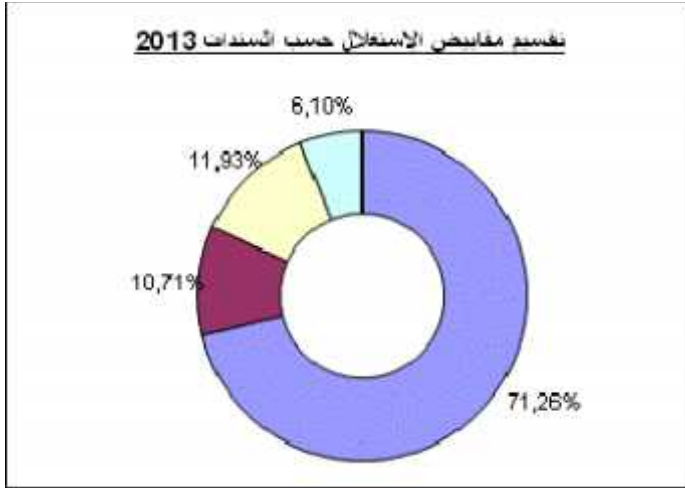
18,25 %

2012 .

8,39 %

2013

4,32 %



المعدات التقنية لشبكة الحافلات

مقايض الإستغلال للحافلة

البيانات	2013
الخطوط الحضرية	12
الخطوط الضحوية القصيرة	83
الخطوط الضحوية الطويلة	136
	231
طول الشبكة ذهابا وإيابا ()	7 344,1

231 من بينها 44 - 5 -

% 61

الضحوية الطويلة % 59

يمثل

المعدات التقنية لشبكة الحافلات

			حافلات عادية			البيانات				
	2013	2012		2013	2012		2013	2012		
	-0,56%	1 247	1 254	-0,69%	430	433	-0,49%	817	821	31 ديسمبر
	-0,02%	1 248,8	1 249,1	5,66%	431,8	408,7	-2,78%	817,0	840,4	
	-4,98%	761,5	801,4	-1,82%	280,2	285,4	-6,72%	481,3	516	معدل الأسطول الجاهز للاستغلال
	-4,96%	60,98%	64,16%	-7,10%	64,88%	69,84%	-4,06%	58,91%	61,40%	نسبة الأسطول الجاهز للاستغلال
	-9,17%	638,3	702,8	-2,90%	244,8	252,1	-12,68%	393,5	450,7	معدل الأسطول المستعمل أيام العمل
	-9,16%	51,11%	56,27%	-8,10%	56,68%	61,68%	-10,18%	48,17%	53,63%	نسبة الأسطول المستعمل أيام
	-9,11%	568,5	625,5	-2,37%	220,8	226,2	-12,92%	347,7	399,3	معدل الأسطول المستعمل كامل أيام
	-9,09%	45,53%	50,08%	-7,62%	51,14%	55,36%	-10,42%	42,56%	47,51%	نسبة الأسطول المستعمل كامل أيام

8 31 ديسمبر 2013 7 10 شهر 2012.

انخفاض نسبة الأسطول الجاهز للاستغلال (-4,96%)

(-9,09%) ناتج عن تقلص الأسطول الجاهز
ارتفاع عدد أيام غيا 4,22% (13,37%).

2013 27 (19 عادية و 8) انطلق استغلالها بعنوان التعويض.

تركيبة الأسطول

2013				2012				
			عادية				عادية	
9,62%	120	0	120	8,05%	101	0	101	INTERNATIONAL
17,96%	224	0	224	19,94%	250	0	250	FIAT AP160
18,52%	231	109	122	18,42%	231	109	122	MAN
23,58%	294	0	294	23,44%	294	0	294	IRIS 391
23,90%	298	241	57	24,40%	306	252	54	VOLVO
0,56%	7	7	0	0,56%	7	7	0	IKARUS
5,85%	73	73	0	5,18%	65	65	0	MERCEDES
100,00%	1 247	430	817	100,00%	1 254	433	821	
	100,00%	34,48%	65,52%		100,00%	34,53%	65,47%	

يحتل volvo 23,90% . IKARUS 0,56%

إستهلاك الطاقة و الكيلومترات الفنية

	2013	2012	البيانات
	21 045	22 799	الإستهلاك ()
	-7,69%		

-8,23%	43 054	46 916	()	الكيلومترات التقنية
0,58%	48,88	48,6	()	الإستهلاك في 100
-3,31%	45,16	45,88		ت عادية
3,45%	53,50	51,72		
3,11%	56,55	54,4	()	الإسته 100 كلم مجدبة

فاض إستهلاك الوقود بنسبة 7,69 % راجع بالأساس إلى تراجع عدد الكيلومترات المجدبة بنسبة 10,46 % . ويرجع ارتفاع معدل الإستهلاك 100 كلم مجدبة 3,11 % .

الشريحة الأقل تقادم من 1,44 10000 كلم مجدبة 2013 1,56 2012 7,99 %

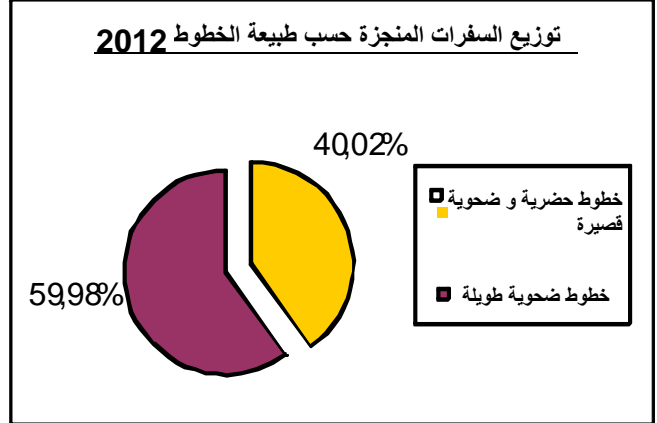
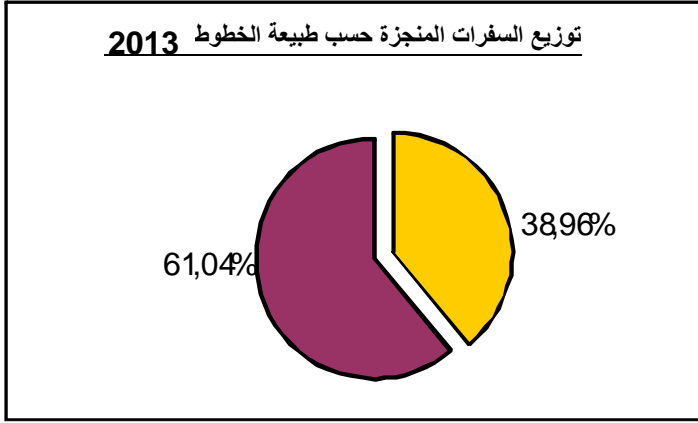
البيانات	2013	2012	()
خطوط حضرية و ضحوية قصيرة	432,1	507,5	-14,85%
خطوط ضحوية طويلة	677,0	760,7	-11,01%
	1 109,1	1 268,2	-12,54%

12,54 % يعود بالأساس إلى ارتفاع عدد السفارات الملغاة 19,26 % نتيجة :
43,29 % .

البيانات	2013	2012	أعوان السياقة
	5 386	6 529	-17,51%
10000 كلم تقنية	1,25	1,39	-10,00%
10000 كلم مجدبة	1,44	1,56	-7,99%

.13,37

2012 78,88 % 2013 73,25 %



الكيلومترات المجدية على شبكة الحافلات

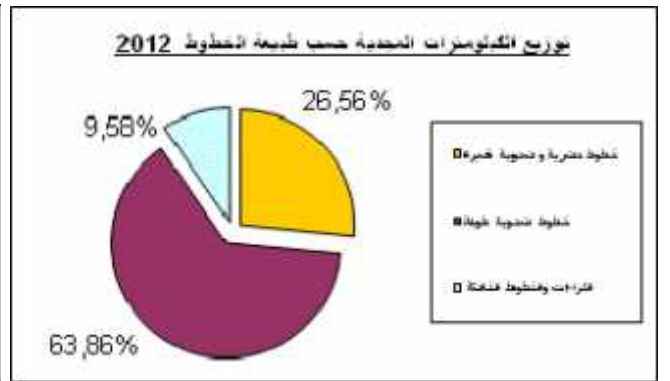
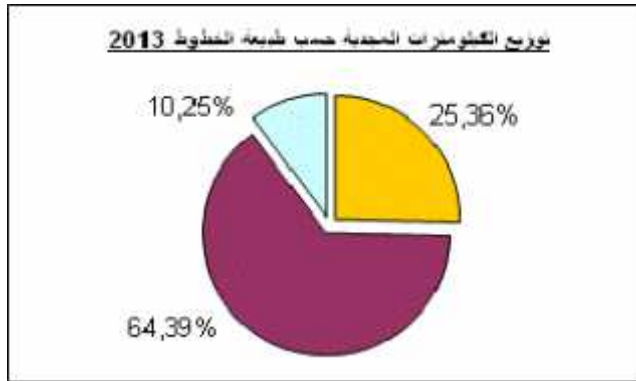
الكيلومترات المجدية على شبكة الحافلات حسب طبيعة الخطوط

البيانات	2012	2013	التغير
خطوط حضرية و ضحوية قصيرة	11 129,5	9 514,6	-14,51%
خطوط ضحوية طويلة	26 764,3	24 161,5	-9,72%
خطوط حضرية و ضحوية قصيرة	4 013,3	3 847,1	-4,14%
المجموع	41 907,1	37 523,2	-10,46%

نجرّ عنه تراجع عدد الكيلومترات المجدية

ارتفاع عدد الكيلومترات الغير منجزة بنسبة 17,07%
10,46%.

نسبة انجاز الكيلومترات المجدية المبرمجة 77,17% سنة 2013 81,54% سنة 2012.



الكيلومترات المجدية على شبكة الحافلات

البيانات	2012	2013	التغير
حافلات عادية	23 544,1	20 481,0	-13,01%

-2,85%	54,58%	56,18%	
-7,19%	17 042,2	18 363,0	
3,65%	45,42%	43,82%	
-10,46%	37 523,2	41 907,1	

يلومترات الغير منجزة

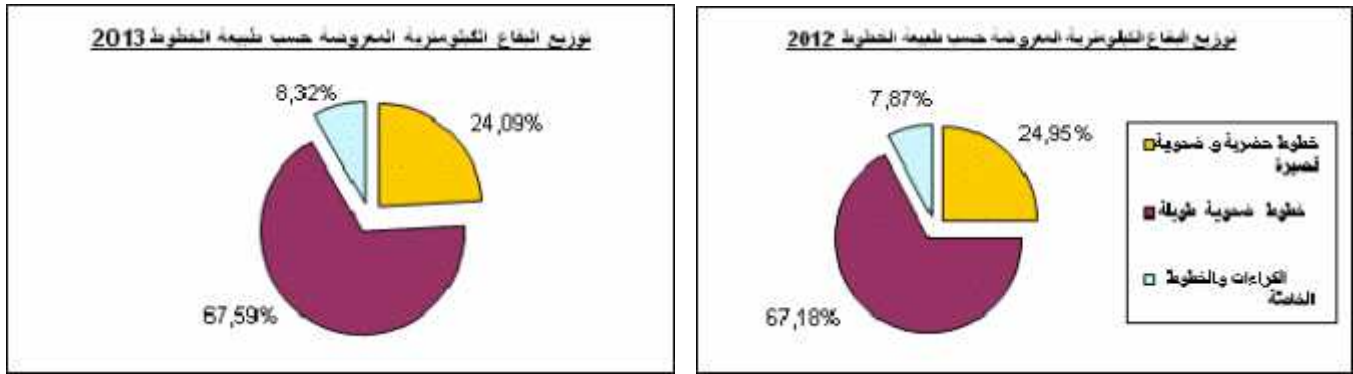
الكيلومترات الغير منجزة ()			البيانات			
	2013	2012		2013	2012	
10,62%	4 807,9	4 346,4	20,72%	195 016,6	161 548,4	
50,39%	4 758,6	3 164,1	43,29%	151 993,0	106 077,0	
-42,02%	263,9	455,1	-41,11%	9 596,5	16 294,5	
-48,58%	12,1	23,5	-51,18%	415,7	851,5	
-15,68%	1 260,9	1 495,3	-12,48%	48 026,2	54 874,7	
17,07%	11 103,3	9 484,5	19,26%	405 048,0	339 646,1	
23,67%	22,83%	18,46%	26,66%	26,75%	21,12%	نسب إلغاء السفرات و الكيلومترات

البقاع الكيلومترية المعروضة

البقاع الكيلومترية المعروضة حسب طبيعة الخطوط

()	2012	2011	البيانات
-12,82%	934 944,4	1 072 407,1	خطوط حضرية و ضحوية قصيرة
-9,12%	2 623 420,7	2 886 677,7	خطوط ضحوية طويلة
-4,49%	322 810,1	337 998,9	
-9,68%	3 881 175,2	4 297 083,7	

حصّة الكيلومترات المجدية للحافلات المزدوجة 43,82 % 2012 45,42 % 2013، نتج عنه تفاوت في نسب عدد البقاع الكيلو متري (- 9,68 %) و عدد الكيلومترات المجدية (- 10,46 %).



البقاع الكيلومترية المعروضة حسب نوع الحافلات

	2013	2012	البيانات
-13,01%	1 597 521,9	1 836 439,8	حافلات عادية
-3,69%	41,16%	42,74%	
-7,19%	2 283 653,4	2 460 642,0	
2,75%	58,84%	57,26%	
-9,68%	3 881 175,3	4 297 081,8	

()

	2013	2012	البيانات
2,75%	48 603,5	47 301,5	
-7,13%	14 708,7	15 837,7	سندات الإستظهار
-19,66%	5 981,5	7 445,0	
-15,49%	63 480,7	75 119,0	ميد و الطلبة
-8,87%	132 774,4	145 703,2	

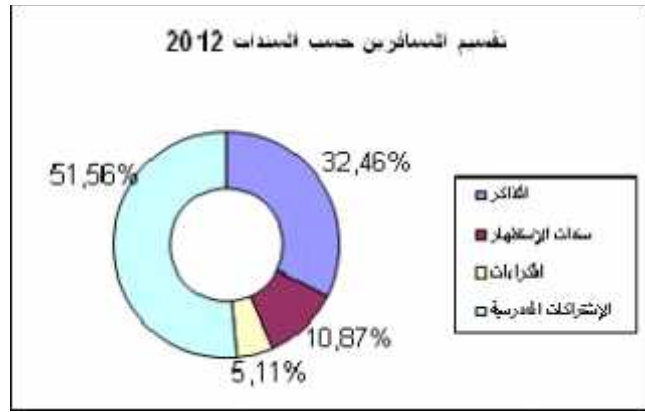
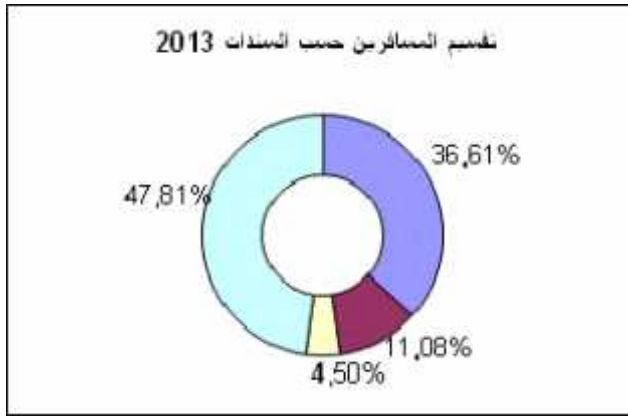
انخفاض عدد البقاع الكيلو مترية المعروضة بنسبة 9,68% فضلا عن صعوبة عمليات نتج عنه تراجع في عدد المسافرين 8,87% .

بلغ عدد المسافرين دون التلاميذ و الطلبة 69,3 مليون 1,3 مليون (- 1,83%) 2012.

2012 نظرا لتعزيز فرق المراقبة و تدعيم نقاط الاستخلاص بالمحطات 2,75%

الرئيسية والتي كانت نتائجها مثمرة خاصة خلال السداسية الثانية من سنة 2013 .

شركين من يذ و طلبة 53500 2013 60774 2012 بتراجع نسبته 11,97% نتج عنه لمسافرين من هذه الفئة 15,49% .

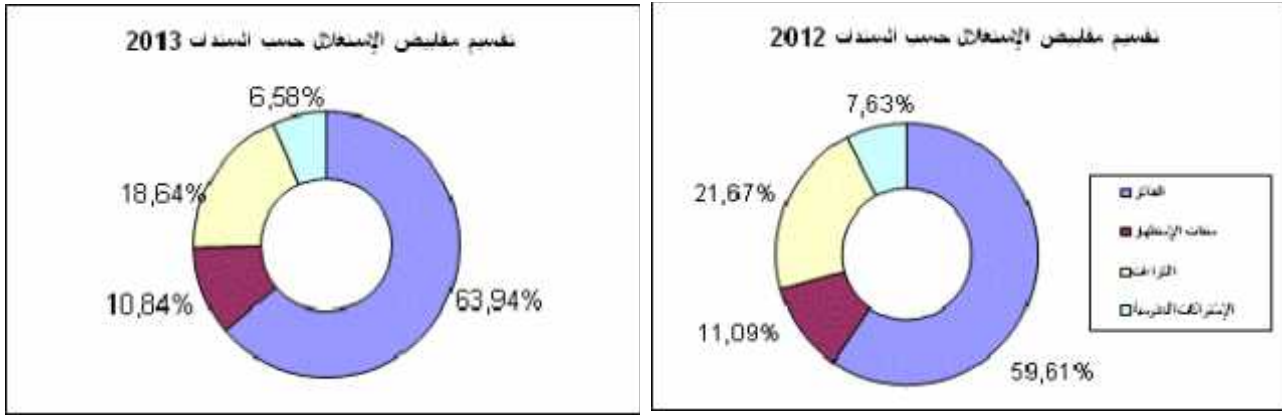


مقاييس الإستغلال للحافلة

(دينار)

البيانات	2013	2012	
	21 535,1	19 656,0	9,56%
سندات الإستظهار	3 651,6	3 656,7	-0,14%
	6 276,0	7 146,6	-12,18%
التلاميذ و الطلبة	2 217,1	2 516,1	-11,88%
	33 679,8	32 975,4	2,14%

يمثل مسافرو مسافرين تساهم هذه الفئة 36,61% جملة المداخل. مبيعات
السعر المرتفع إلى تحسن المداخل بنسبة 9,56% مستعملي هذا السند بنسبة 2,75% .
انخفضت مداخل الاستغلال للتلاميذ و الطلبة 11,88% و يعود ذا الاشتراكات المدرسية
11,97% .



النقل الحديدي

شبكة الخطوط الحديدية

المعدات التقنية للشبكة الحديدية

النشاط التجاري للشبكة الحديدية

()	()	البيانات
-----	-----	----------

مسافرو النقل الحديد

مقايض الإستغلال للشبكة الحديدية

النقل الحديدي

شبكة الخطوط الحديدية

16,6	8,3	- : - محمد علي - محمد علي	1
7,4 9,2	3,7 4,6		
15,6	7,8	2 : ساحة الجمهورية - أريانة	2
19,4	9,7	3 : تونس البحرية - تونس البحرية - ساحة الجمهورية - ساحة الجمهورية - - الياسمين - الياسمين	3
3,0 2,2 5,2 7,8 1,2	1,5 1,1 2,6 3,9 0,6		
27,2	13,6	4 : - ساحة الجمهورية - ساحة الجمهورية - -	4
2,2 5,2 19,8	1,1 2,6 9,9		
19,8	9,9	5 : - ساحة الجمهورية - ساحة الجمهورية - - الياسمين - الياسمين	5
2,2 5,2 7,8 4,6	1,1 2,6 3,9 2,3		
24,0	12,0	6 : تونس البحرية - تونس البحرية - - محمد علي - محمد علي - 5	6
3,0 7,4 13,6	1,5 3,7 6,8		
122,6	61,3		
37,7	18,8		. .
160,2	80,1		مجموع الشبكة الحديدية

دون اعتبار الجذع المشترك لخطوط المترو، يبلغ الطول الحقيقي للشبكة 44,8 () .

17,4 كلم خارج الخطوط ، مفصلة كما يلي :

- 5 كلم للعبور إلى مستودع أريانة وداخله)
- 8 كلم للعبور إلى مستودع تونس البحرية وداخله)
- 3 . . م وداخله)
- 1,4 بين محطة أريانة ومستودع أريانة)

ية للشبكة الحديدية

أسطول الشبكة الحديدية

مجموع الشبكة الحديدية			. . .						البيانات
	2013	2012		2013	2012		2013	2012	
8,38%	207	191	0,00%	18	18	9,25%	189	173	31 ديسمبر
5,15%	200,8	191,0	0,00%	18,0	18,0	5,68%	182,8	173,0	
-2,90%	138,0	142,1	-1,39%	13,4	13,6	-3,06%	124,6	128,5	معدل الأسطول الجاهز للإستغلال
-7,63%	68,71%	74,38%	-1,07%	74,50%	75,31%	-8,28%	68,14%	74,29%	نسبة الأسطول الجاهز للإستغلال
-11,71%	110,5	125,1	-15,91%	7,9	9,4	-11,37%	102,6	115,7	معدل الأسطول المستعمل أيام العمل
-16,02%	55,00%	65,49%	-16,14%	43,92%	52,37%	-16,09%	56,09%	66,85%	نسبة الأسطول المستعمل أيام العمل
-10,64%	102,1	114,3	-15,55%	7,3	8,6	-10,25%	94,9	105,7	معدل الأسطول المستعمل كامل أيام ا
-14,98%	50,86%	59,82%	-15,88%	40,35%	47,97%	-15,09%	51,89%	61,11%	نسبة الأسطول المستعمل كامل أيام الأسبوع

12 2013

CITADIS ووضعها على ذمة الاستغلال في إطار استكمال ما تبقى من برنامج اقتناء 16

عيم الأسطول.

31 ديسمبر 2013 18 10 أشهر، 18 7 أشهر 2012 . يتركب أسطول شبكة

2013 134 SIMENS (24 11 شهر) 55 CITADIS (4 3 أشهر).

18 بلغ عمرها 35 9 أشهر. يتركب أسطول

شبكة الحديدية

% 7,63

نسبة الأسطول الجاهز

.SIMENS

% 14,98 عدد ايام الغيابات لأ السياقة (+59,99%).

إستهلاك الطاقة

	2013	2012	البيانات
-12,62%	5 865	6 712	بالألف كيلوات في الساعة

-9,36%	6,276	6,924	(بالكيلوات في الساعة)
-12,10%	30 583	34 794	بالألف كيلوات في الساعة
-4,60%	3,65	3,83	(بالكيلوات في الساعة)

يعود انخفاض استهلاك الطاقة الى تقلص عدد الكيلومترات المقطوعة.

	2013	2012	البيانات
40,63%	45	32
45,45%	0,48	0,33	10000 كلم مجدبة
18,65%	299	252
9,04%	0,36	0,28	10000 كلم مجدبة

ارتفاع نسبة الاعطاب يعود

النشاط التجاري للشبكة الحديدية

على الشبكة الحديدية

()

	2013	2012	البيانات
-9,17%	202,6	223,0	

6,87%	28,1	26,3	.
-7,48%	230,7	249,3	.

2013 6,87 %

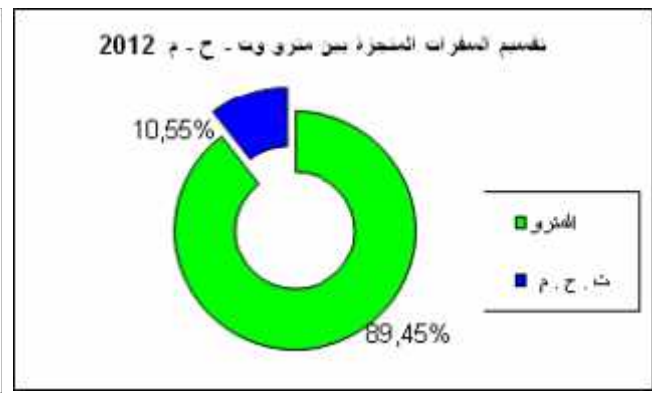
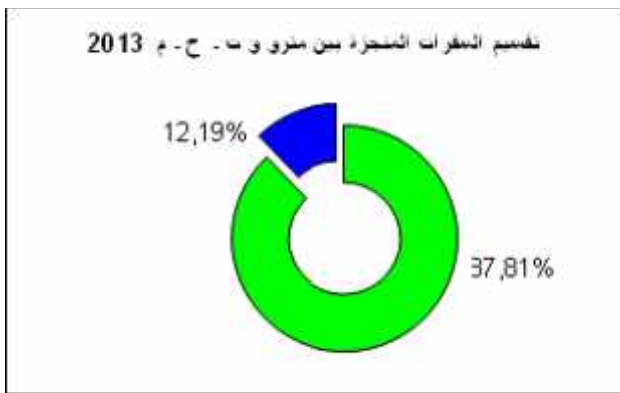
15,55 % مما يدل على الاستعمال المفرط للعربات ي يتجاوز معدل عمرها 35 .

9,17 %

10,25 %.

2012 94,62 % 2013 92,72 %

27,81 %.



الكيلومترات المجدية على الشبكة الحديدية

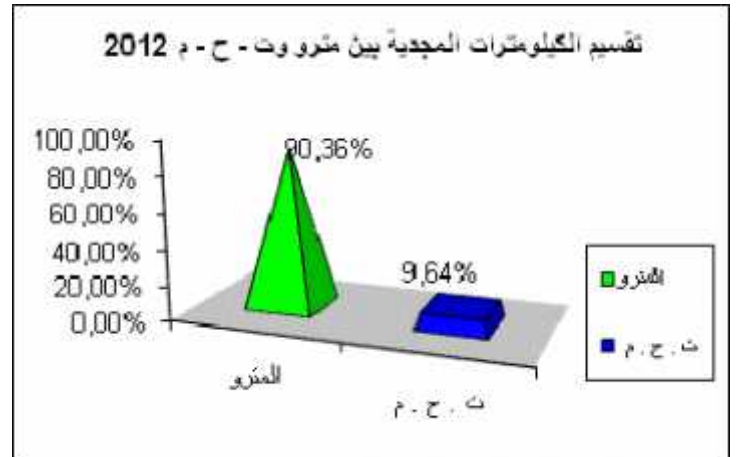
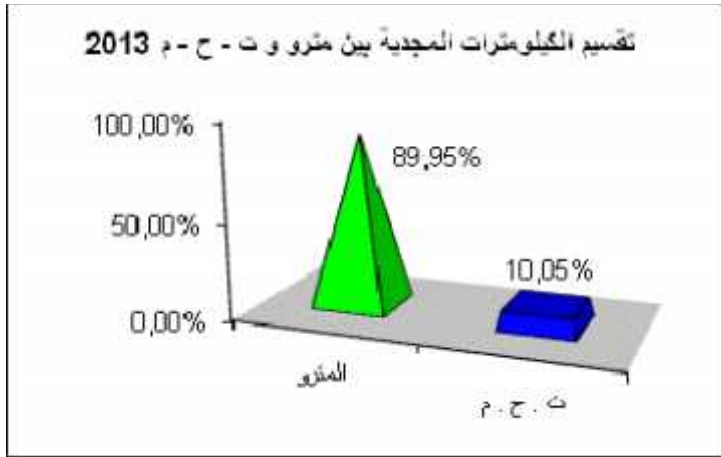
()

البيانات	2012	2013	
	9 081,1	8 367,6	-7,86%
.	969,3	934,6	-3,58%
	10 050,4	9 302,2	-7,44%

تراجع عدد الكيلومترات المجدية بنسبة 7,44 % بسبب ارتفاع عدد الكيلومترات الغير منجزة بنسبة 28,41 %

نسبة انجاز الكيلومترات المجدية المبرمجة 96,27 % 2013 97,29 % 2012 .

التهيئة على خط ت
السفارات بصفة كلية ها 6,87 % غير أن
الكيلومترات المجدية 3,58 %.



و الكيلومترات الغير منجزة

البيانات	الكيلومترات الغير منجزة ()		السفرات الغير منجزة			
	2013	2012	2013	2012		
	21,02%	193,4	159,8	17,74%	9 592,0	8 147,0
	-13,61%	75,4	87,3	-12,39%	3 942,5	4 500,0
	69,28%	1,6	1,0	60,78%	82,0	51,0
	1076,03%	3,7	0,3	931,25%	165,0	16,0
	168,29%	85,9	32,0	197,63%	4 326,0	1 453,5
	28,41%	360,0	280,4	27,81%	18 107,5	14 167,5
الكيلومترات	37,64%	3,73%	2,71%	35,29%	7,28%	5,38%

2013 57,5%

2012 17,74% 53%

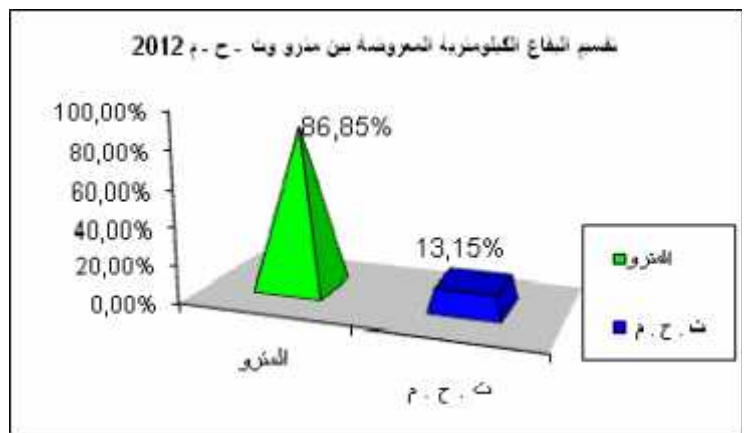
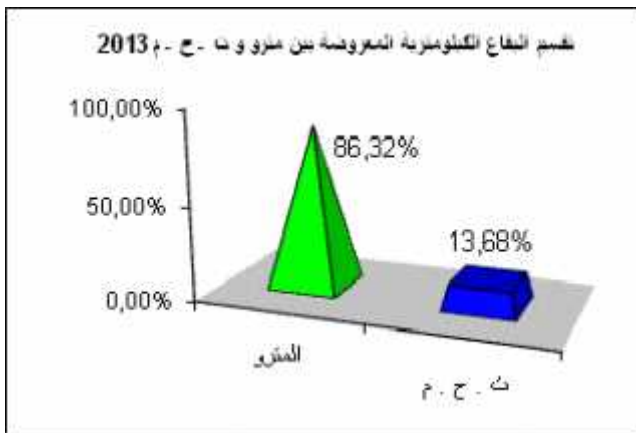
2012.

البقاع الكيلومترية المعروضة على الشبكة الحديدية

()

	2013	2012	البيانات
-7,94%	2 358 273,9	2 561 636,1	
-3,58%	373 820,8	387 726,0	. .
-7,37%	2 732 094,7	2 949 362,1	

بلغت حصّة الشبكة الحديدية 41,31% من مجموع البقاع الكيلو مترياً
المنجزة و الكيلومترات المجدية 17,22% %19,87.
أن حصتها



مسافرو النقل الحديدي

()

		. .						البيانات
	2013	2012		2013	2012		2013	2012
-4,88%	41 107,5	43 217,7	-11,62%	5 058,8	5 723,7	-3,85%	36 048,6	37 494,0

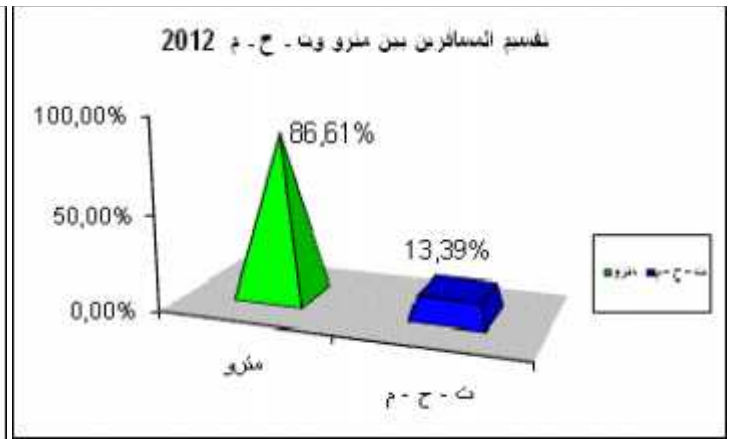
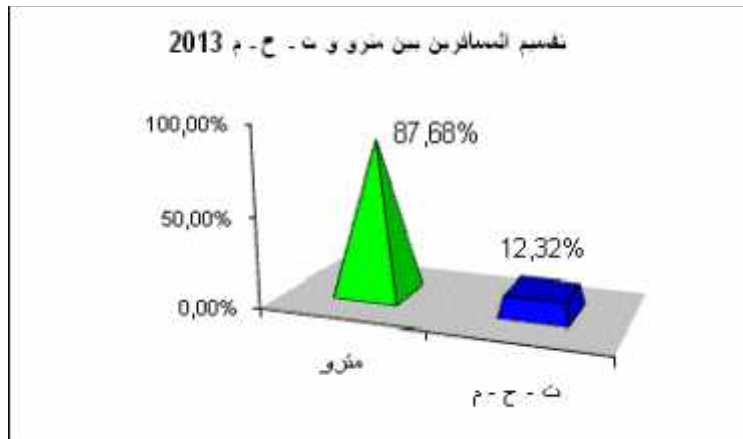
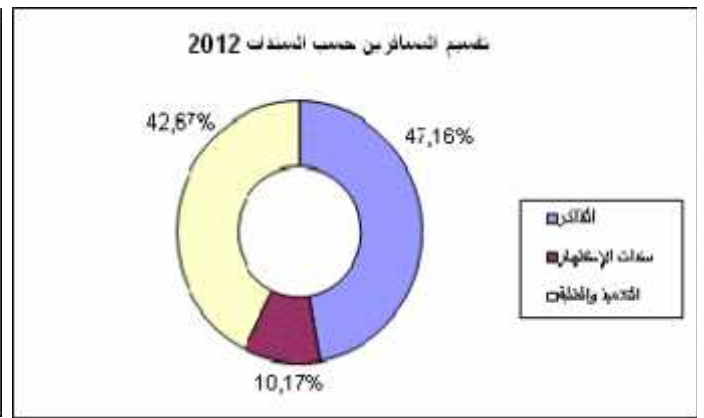
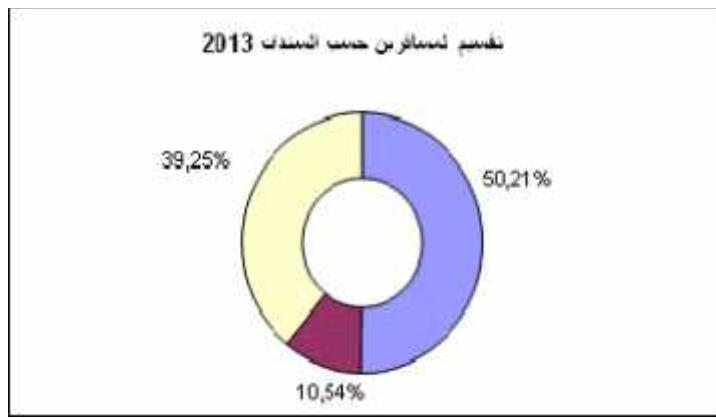
-7,43%	8 630,4	9 323,4	-16,83%	1 113,9	1 339,3	-5,86%	7 516,6	7 984,1	الإستظهار
-17,82%	32 138,2	39 105,9	-24,85%	3 915,7	5 210,7	-16,74%	28 222,5	33 895,2	التلاميذ والطلبة
-10,66%	81 876,1	91 647,0	-17,81%	10 088,3	12 273,7	-9,56%	71 787,7	79 373,3	

عدد المسافرين بنسبة 10,66% 9,8 مليون مسافر البقاع الكيلو مترية المعروضة بنسبة 7,37%.

المسافرين التلاميذ و الطلبة 49,7 مليون مسافر نسبته 5,34% 2012.

شركين من تلاميذ و طلبة 30795 2013 36750 2012 نسبته 16,20% نتج عنه تقلص عدد المسافرين

تلاميذ و 17,82% . وتمثل هذه الشريحة 39,25% سافري على الشبكة الحديدية.



مقاييس الإستغلال للشبكة الحديدية

(بالألف دينار)

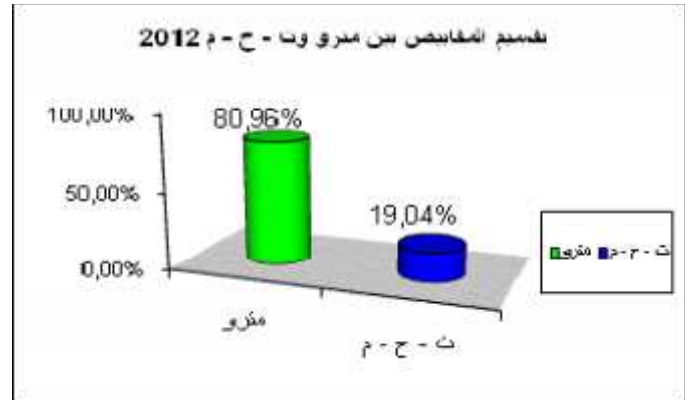
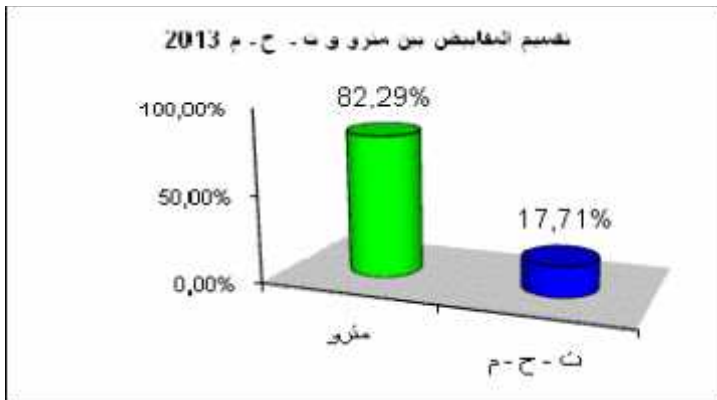
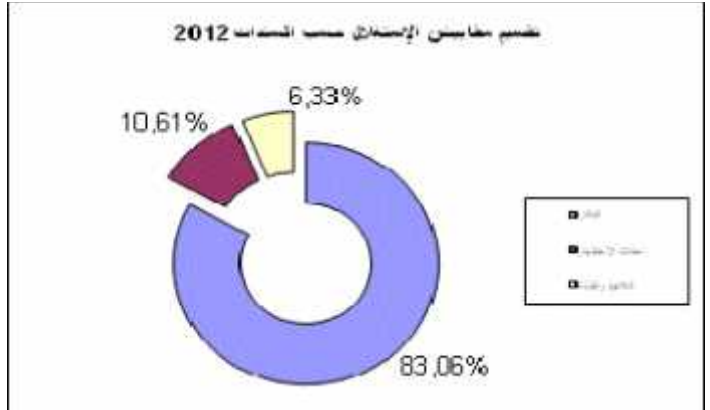
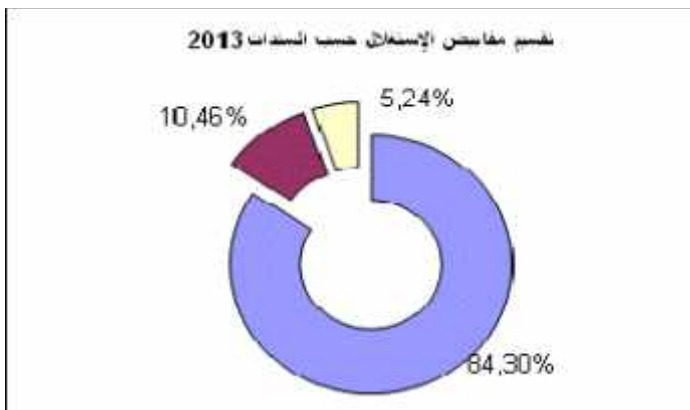
2013		2012		2013		2012		البيانات
-3,65%	15 948,9	16 553,7	-9,85%	2 751,5	3 052,1	-2,25%	13 197,4	

-6,40%	1 979,0	2 114,4	-12,81%	349,8	401,2	-4,90%	1 629,2	1 713,2	سندات الإستظهار
-21,45%	991,3	1 261,9	-27,07%	249,2	341,7	-19,36%	742,1	920,2	التلاميذ والطلبة
-5,07%	18 919,2	19 930,0	-11,71%	3 350,5	3 795,0	-3,51%	15 568,7	16 135,0	

مقاييس الاستغلال دون التلاميذ والطلبة بنسبة 3,96% عدد المسافرين 5,34%.

التلاميذ والطلبة 5,24% من مجموع المقاييس 39,25% فرين.

يرجع الحاصل بين تراجع عدد المسافرين من التلاميذ والطلبة (-17,82%) و المقاييس (-21,45%) لجوء عدد هام من المشتركين بالتقسيم.



الموارد البشرية

31 ديسمبر

تقسيم عدد الأعوان حسب السلك

العطل السنوية للأعوان

تكوين الأعوان

الموارد البشرية

31 ديسمبر

مجموع الشبكتين			الشبكة الحديدية						البيانات
2013	2012		2013	2012		2013	2012		
-4,46%	5 044	5 280	-5,87%	1 010	1 073	-4,11%	4 034	4 207	

-6,71%	3 819	4 094	-2,88%	270	278	-6,99%	3 549	3 816	
-3,20%	544	562	-3,36%	517	535	-	27	27	قباض وأعوان الشبابيك
9,13%	681	624	-14,23%	223	260	25,82%	458	364	
-0,45%	1 100	1 105	-0,52%	380	382	-0,41%	720	723	الأعوان الفنيون
0,98%	1 861	1 843	1,79%	739	726	0,45%	1 122	1 117	الأعوان الإداريون والإطارات
-2,71%	8 005	8 228	-2,38%	2 129	2 181	-2,82%	5 876	6 047	
94,34%	165	85	275,00%	30	8	75,57%	135	77	أعوان غير مستخدمين خالصي
-1,71%	8 170	8 313	-1,37%	2 159	2 189	-1,84%	6 011	6 124	
14,12%	97	85	-	23	23	19,35%	74	62	أعوان غير مستخدمين وغير خالصي
-1,55%	8 267	8 398	-1,36%	2 182	2 212	-1,63%	6 085	6 186	

نتيجة تحركات الأعوان التي شملت مغادرة 629 (بما فيها المغادرات الوقتية) 2013 % 2,71 2012 223 406
طويل المدى.

179 حالة مغادرة نهائية سنة 2013 تتوزع كما يلي: 44

البيانات	الشبكة الحديدية	
23	11	34
10	0	10
33	11	44
110	28	138
7	4	11
8	2	10
8	5	13
7	0	7
140	39	179

كما شملت الترقيات 90 عون تسيير (16 سلك التسيير من بينهم 121 .
74 من الشبكة الحديدية) 165 تنفيذ إلى

البيانات	الشبكة الحديدية		مجموع الشبكتين	
	2013	2012	2013	2012
	-2,08%	4 104	-1,56%	1 023
	4 191	1 039	5 127	5 230
	-4,30%	3 628	-2,62%	270
	3 791	277	3 898	4 068
قباض وأعوان الشبابيك	8,00%	27	4,42%	549
	25	501	4,24%	526

6,83%	680	636	-11,56%	231	261	19,63%	449	375	
-1,22%	1 098	1 112	-1,55%	380	386	-1,05%	718	726	الأعوان الفنيون
1,38%	1 871	1 846	3,07%	743	721	0,29%	1 128	1 125	الأعوان الإداريون والإطارات
-1,12%	8 096	8 188	-	2 146	2 146	-1,52%	5 950	6 042	
49,29%	127	85	229,17%	26	8	30,60%	101	77	أعوان غير مستخدمين خالص
-0,60%	8 223	8 273	0,85%	2 172	2 154	-1,11%	6 051	6 119	
9,21%	94	86	-	23	23	12,57%	71	63	أعوان غير مستخدمين وغير
-0,50%	8 317	8 359	0,84%	2 195	2 177	-0,97%	6 122	6 182	

2012

عدد أعوان السياقة بنسبة 4,18 %

تميز تطور

تقسيم عدد الأعوان

	بيانات		31 ديسمبر			
	2013	2012	2013	2012		
	7,27%	708	660	8,52%	713	657
أعوان تسيير	24,33%	3 099	2 493	0,16%	3 079	3 074
أعوان تنفيذ	-13,75%	4 416	5 120	-4,44%	4 378	4 582
	-0,60%	8 223	8 273	-1,71%	8 170	8 313

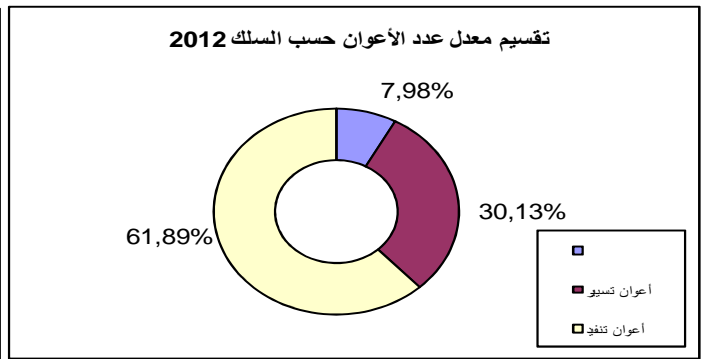
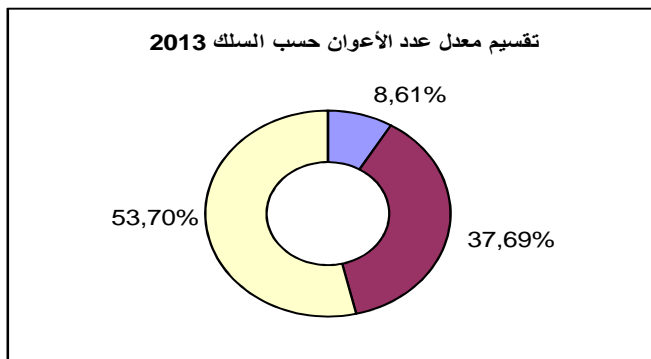
ترقية 90 عون تسيير

2012

8,58

2013

بلغت نسبة التأطير 9,56 %



(بحساب اليوم)

غياب

مجموع الشبكتين	الشبكة الحديدية				البيانات				
	2013	2012	2013	2012					
19,31%	212023	178 348	42,74%	32926	23 067	15,83%	179 862	155 281	الغيابات المستخلصة
8,92%	121 597	111 634	11,80%	19 075	17 061	8,41%	102 522	94 573	أمراض عادية

78,28%	41 392	23 218	282,38%	7357	1 924	59,83%	34 035	21 294	أمراض طويلة المدى
14,49%	49 799	43 496	59,09%	6 494	4 082	9,87%	43 305	39 414	
-5,00%	26 797	28 207	-11,88%	6 507	7 384	-2,56%	20 290	20 823	الغيابات غير المستخلصة
15,99%	239 585	206 555	29,50%	39 433	30 451	13,66%	200 152	176 104	مجموع الغيابات
16,68%	29,14	24,97	28,47%	18,15	14,14	14,93%	33,08	28,78	معدل الغيابات للعون

ارتفاع عدد أيام الغيابات بنسبة 15,99% كلتا الشبكتين:

- : 13,66% عنه ما يعا 77 عونا شهريا.
- الشبكة الحديدية : 29,50% عنه ما يعادل 29 شهريا.

سجل عدد أيام الأمراض العادية و طويلة المدى الذي يمثل 68,03% من مجموع الغيابات أي بزيادة 28.137 يوم وهو ما يعادل 90 عونا شهريا.

من مجموع الأمراض العادية 84,31% و يمثل معدل عدد الاعوان على ذمة المصالح 73,49%

عدد أيام الغيابات بسبب 1733 2012 1317 2013 (-24,0%) 14,49%.

غيابات الأعوان حسب الوظيفة

غيابات	مجموع الغيابات			2013		طويل	البيانات
	2013	2012	2013	غيابات غير	غيابات		
44,68	13,03%	146 553	165 655	16 696	148 959	79	3 628
29,98	179,00%	300	837	54	783	1	27
4,35	10,65%	1 765	1 953	45	1 908	0	449
24,85	0,38%	14 162	14 216	2 060	12 156	4	568
13,59	31,27%	13 324	17 491	1 435	16 056	9	1 278
33,12			200 152	20 290	179 862	93	5 950
24,51		176 104		20 823	155 281	68	6 042
35,13%		13,66%	0,00%	-2,56%	15,83%	36,76%	1,52%

تفانم عدد أيام الغيابات لأعوان السياقة () 13,37% 166492 يوم 2013 146853 يوما 2012.

الشبكة الحديدية

(بحساب اليوم)

غيابات	موع الغيابات			2013				البيانات
	2013	2012	2013	غيابات غير	غيابات	طويل		
46,03	59,99%	7 938	12 700	1 519	11 181	6	270	شبابيك
28,08	54,25%	9 699	14 961	2 652	12 309	11	522	
3,62	-	1 238	838	82	756	1	231	
15,19	32,31%	5 711	5 773	1 099	4 674	0	380	أعوان فنيون
7,20	1,09%	5 865	5 396	1 155	4 241	6	743	
18,26			39 668	6 507	33 161	24	2 146	2013
14,13		30 451		7 384	23 067	6	2 146	2012
29,23%		30,27%	0,00%	-11,88%	43,76%	305,56%	0,00%	

تفاقم عدد أيام الغيابات لأعوان السياقة و الإستخلاص بالشبكة الحديدية بنسبة 56,83 % 27661 يوم 2013 17637 2012.

بلغ معدل الغيابات للعون الو 46,03 يوما للسائق 3,62 يوم

العطل السنوية للأعوان

(بحساب اليوم)

الشبكة الحديدية											البيانات	
يام	الأيام	الرصيد	الرصيد	الأيام	الأيام	الرصيد	الرصيد	الأيام	الأيام	الرصيد		
												2013
0,63%	27 260	27 089	-8,33%	6 679	7 286	-3,19%	112 618	116 330	18,46%	87 227	73 635	شبابيك
14,77%	7 959	6 935	-2,86%	544	560	-5,12%	97 832	103 109	27,92%	76 284	59 636	
10,64%	13 415	12 125	-3,36%	3 253	3 366	41,73%	703	496	42,63%	358	251	
-26,69%	5 886	8 029	-14,23%	2 882	3 360	10,67%	14 083	12 725	-23,01%	10 585	13 748	أعوان فنيون
-5,37%	12 580	13 294	-0,47%	842	846	12,99%	17 532	15 516	-15,05%	2 439	2 871	
-1,34%	39 840	40 383	-7,51%	7 521	8 132	-1,29%	130 150	131 846	17,20%	89 666	76 506	

0,20%	28,40	28,34	-3,19%	5,41	5,59	0,66%	26,99	26,81	21,53%	18,86	15,52
-------	-------	-------	--------	------	------	-------	-------	-------	--------	-------	-------

3,19 % و سجل إرتفاعا طفيفا بنسبة 0,63 %

تراجع عدد أيام العطل السنوية المقضات لأعوان الحديدية.

161

%27,98

إرتفع عدد أيام الرصيد الممتد لأعوان السياقة و القباض بشبكة الحافلات و تفاقم عدد أيام الغيابات الذي إنجر عنه 63 عونا شهريا.

معدل الساعات الإضافية للعون الواحد في شهر واحد	إضافية		الساعات العادية		البيانات				
	2013	2012	2013	2012					
-7,99%	22,5	24,4	-15,44%	936 164,2	1 107 144,1	-5,72%	7 447 066,5	7 898 539,7	
0,17%	22,4	22,4	-7,68%	64 552,5	69 926,2	4,26%	533 928,0	512 118,3	.
7,62%	36,8	34,2	0,34%	199 653,1	198 982,7	10,25%	1 001 719,0	908 619,2	شبابيك المترو و ت .
-30,52%	32,6	46,9	-3,03%	130 172,0	134 243,9	10,08%	736 092,2	668 692,4	.
-24,54%	38,8	51,4	-17,24%	96 668,4	116 802,9	-18,61%	438 074,4	538 258,8	.
5,85%	40,6	38,3	2,50%	191 712,8	187 028,4	-14,09%	1 415 497,1	1 647 564,0	الأعوان الفنيون
-19,92%	40,1	50,1	-9,96%	135 733,1	150 746,7	0,04%	905 900,1	905 507,9	الأعوان الفنيون للشبكة الحديدية
-45,47%	37,1	68,1	-8,97%	252 063,8	276 904,5	12,49%	4 199 498,5	3 733 155,9	الأعوان الإداريون
-6,60%	28,1	30,1	-10,49%	2 006 719,7	2 241 779,4	-0,80%	16 677 775,8	16 812 456,2	

ت الإضافية أنجزها أعوان الجولان الذين يمثلون 62,35% 71,12%
الإضافية لهذه الشريحة 1427,2 غير ان هذا العدد لا يغطي إلا 63,54% غير
(غيابا سنوية) عددها 2246
استعمال الأسطول الجاهز.
تكوين الأعوان

عدد أيام التكوين			البيانات		
	2013	2012		2013	2012
0,00%	378	5 189	-58,74%	328	795
0,00%	-	1 004	0,00%	-	240
0,00%	-	-	0,00%	-	-
0,00%	952	114	0,00%	119	9
-34,85%	772	1 185	7,55%	356	331
-71,94%	2 102	7 492	-41,66%	803	1 375

* من بينهم الإطارات والتقنيين

عدد أيام التكوين لأعوان السياقة على كلتا الشبكتين بسبب غياب الإنتدابات لهذه الفئة من الأعوان خلال سنة 2013 .
بلغ عدد أيام تكوين المراقبين 952 يوما سنة 2013 114 يوما سنة 2012 6,92%
للترفيات.

تحليل إنجازات 2013 ومتابعة تنفيذ الميزانية

2012/2013 في

2013

2013 -

2013 على مستوى النتائج المالية -

2013 -

2012/2013 في

310,8 مليون دينار سنة 2013 288,8 مليون دينار 2012 أي بزيادة قدرها 22 مليون دينار
الأسباب التالية :

8,3 مليون دينار (+5,01%).	ج
5 مليون دينار (+13,14%).	ج
0,3 مليون دينار (+1,86 %)	ج
8 مليون دينار (+51,25%).	ج
5,3 مليون دينار.	ج
4,9 مليون دينار (-8,99%).	ج

يرادات

2012 أي بزيادة قدرها 22 مليون دينار انعكاسات التعديلات المحاسبية) 177,7 مليون دينار سنة 2013 155,7 مليون دينار سن
الأسباب التالية :

ارتفاع التعويض على النقل المدرسي بما قدره 9 مليون دينار.	ج
مداخيل	ج
الأرباح العادية	ج
المداخيل الأخرى	ج

التعويض على النقل المدرسي 95 مليون دينار سنة 2013 86 مليون دينار سن 2012.

النتيجة الصافية للسنة المحاسبية

انعكاسات التعديلات المحاسبية فان النتيجة الصافية للسنة المحاسبية
125,5 مليون دينار سنة 2013 133,1 مليون دينار 2012 7,6 مليون دينار نتيجة ما يلي :
- 22 مليون دينار.
- 22 مليون دينار.
- انعكاسات التعديلات المحاسبية 7,6 مليون دينار (إيجابي).
ي هذا العجز دون اعتبار مفعول التعديلات المحاسبية 133,1 مليون دينار سنة 2013 2012.

تطور الأعباء والإيرادات 2012 / 2013

(ألف دينار)

البيانات	2012	2013	2012 - 2013	2012/2013
إيرادات الإستغلال				
إيرادات *	64 066	64 538	472	0,74%
إيرادات أخرى	4 723	11 038	6 315	133,71%
التعويض على النقل المدرسي	86 000	95 000	9 000	10,47%
مجموع إيرادات الإستغلال	154 789	170 576	15 787	10,20%
مشتريات التموينات المستهلكة	(53 929)	(49 081)	-4 848	-8,99%
هـ	(38 286)	(43 316)	5 030	13,14%
	(14 999)	(15 278)	279	1,86%
	(272 404)	(281 141)	8 737	3,21%
نتيجة الإستغلال	(117 615)	(110 565)	-7 050	-5,99%
أعباء مالية صافية	(15 534)	(23 496)	7 962	51,25%
إيرادات التوظيفات	11	9	-2	-18,18%
الأرباح العادية الأخرى	869	7 083	6 214	809,55%
ر العادية الأخرى	(758)	(6 073)	5 315	
نتيجة الأنشطة العادية قبل إحتساب الأداءات	(133 027)	(133 042)	15	0,01%
	(68)	(68)		
نتيجة الأنشطة العادية بعد إحتساب الأداءات	(133 095)	(133 110)	15	0,01%
إنعكاسات التعديلات المحاسبية التي لها تأثير على النتائج المؤجلة		7 652		
النتيجة الصافية للسنة المحاسبية	(133 095)	(125 458)	-7 637	-5,74%

(50,1 ألف دينار سنة 2013 212,6 ألف دينار سنة 2012)
 (11.889 ألف دينار سنة 2013 10.948 ألف دينار سنة 2012).

* مداخيل الإستغلال بإعتبار تقديرات النقل المجاني
 التعويض عن النقل المجاني لأعوان وزارة الداخلية

2013

2013

(1) 2013 في نطاق ميزانية التصرف

تتمثل الانجازات بالنسبة إلى ميزانية	محين	2013 فيما يلي :
))	8223	8267 (-0,53 %).
))	8096	8182 (-1,05 %).
))	.	انخفضت الكيلومترات المجدية بنسبة 2,55 %
))	%	خفض عدد المسافرين خالصي المعلوم بنسبة 6,35 %
))	%	دون التلاميذ و الطلبة بنسبة 4,18 % (-5,2 مليون مسافر)
))	%	التلاميذ و الطلبة بنسبة 8,85 % (-9,3 مليون مسافر).

(2) 2013 مخطط إعادة هيكلة وتنمية شركة النقل بتونس

مخطط إعادة هيكلة وتنمية شركة النقل بتونس	2013 فيما يلي :
))	8945 % 91,93
))	8862 % 91,36
))	75,7 مليون % 61,87
))	405,9 مليون % 52,88
))	(من بينهم 168,3 مليون
))	من التلاميذ و الطلبة) دون احتساب المسافرين المنقولين غير خالصي الم

2013

البيانات	الميزانية المحينة لسنة	مخطط إعادة هيكلة وتنمية الشركة
----------	------------------------	--------------------------------

2013		2013		2013	
%59,84	87 890,0	%98,58	53 354,0	52 595,8	- كيلومترات فنية ()
%61,87	75 679,0	%97,45	48 050,0	46 825,4	- كيلومترات مجدبة ()
-	-	-	-	53 209,9	- مجموع الكيلومترات ()
%52,88	405,9	%93,65	229,2	214,7	-) بالمليون
%56,81	168,3	%91,15	104,9	95,6	منهم : * تلاميذ وطلبة
%50,10	237,6	%95,76	124,3	119,0	* دون التلاميذ والطلبة
%98,99	49,7	%100,00	49,2	49,2	- (بالمليون)
%66,49	9 946,3	%96,95	6 821,0	6 613,3	- البقاع الكيلو مترية المعروضة (بالمليون)
%91,36	8 862	%98,95	8 182	8 096	معدل عدد الأعوان على ذمة المصالح منهم :
%85,42	5 206	%97,98	4 539	4 447	-
%96,11	707	%96,24	706	679	-
%90,40	1 215	%99,22	1 107	1 098	- فنيون
%107,92	1 734	%102,26	1 830	1 871	-
%91,93	8 945	%99,47	8 267	8 223	
%92,16	8 978	%99,58	8 309	8 274	دون أعوان التعاونية
93,60%	6,02	97,25%	5,79	5,63	مجموع المسافرين / الكيلومترات المجدبة
80,97%	3,14	98,27%	2,59	2,54	مجموع المسافرين بمقابل دون التلاميذ والطلبة / الكيلومترات المجدبة

(1) 2013 في نطاق ميزانية التصرف

تتمثل الانجازات بالنسبة إلى ميزانية المحيد	2013 فيما يلي :	
)	6083	6051
)	6006	5950
)	.	انخفضت الكيلومترات المجدية بنسبة 2,44 %
)	584	569
		الصبحية
		يام
		نسبته 2,65 %.
)	7,3 مليون مسافر	انخفض عدد المسافرين خالصي المعلوم بنسبة 5,23 %
	يـ من التلاميذ	يـ دون التلاميذ و الطلبة بنسبة 4,55 % (-3,3 مليون مسافر)
		5,95 % (-4 مليون مسافر).

(2) مخطط إعادة هيكلة وتنمية شركة النقل بتونس 2013

مخطط إعادة هيكلة وتنمية شركة النقل بتونس	2013 فيما يلي :	
)	6774	% 89,33
)	6701	% 88,80
)	.	الكيلومترات المجدية 58,57 % 64,1 مليون
)	963	% 59,04
		الصبحية كامل يام
)	(من بينهم 122,2 مليون	بلغ عدد المسافرين خالصي المعلوم 46,20 % 287,4 مليون
		من التلاميذ و الطلبة) دون احتساب المسافرين المنقولين غير خالصي المعلوم نظرا للحمولة المفرطة داخل

2013

مخطط إعادة هيكلة وتنمية	الميزانية المحينة لسنة		البيانات
2013	2013	2013	
			: _____

%56,87	75 705,0	%99,02	43 480,0	43 053,9	- كيلومترات فنية ()
%58,57	64 064,0	%97,56	38 460,0	37 523,2	- كيلومترات مجدبة ()
-	-	-	-	43 668,0	- مجموع الكيلومترات ()
%46,20	287,4	%94,77	140,1	132,8	-)
					(بالمليون)
%51,95	122,2	%94,05	67,5	63,5	منهم *: تلاميذ وطلبة
%41,95	165,2	%95,45	72,6	69,3	* دون التلاميذ والطلبة
%100,00	42,0	%100,00	42,0	42,0	- (بالمليون)
%59,33	6 542,0	%96,81	4 009,0	3 881,2	- البقاع الكيلو مترية المعروضة (بالمليون)
%88,80	6 701	%99,07	6 006	5 950	معدل عدد الأعوان على نمة المصالح منهم :
%83,72	4 366	%98,15	3 724	3 655	-
%102,43	438	%99,70	450	449	-
%79,91	899	%98,82	727	718	- فنيون
%113,05	998	%102,10	1 105	1 128	-
%89,33	6 774	%99,47	6 083	6 051	
%89,49	6 793	%99,57	6 105	6 079	دون أعوان التعاونية
%97,26	1 284,0	%99,83	1 251,0	1 248,8	-
%93,13	1 339,0	%100,00	1 247,0	1 247,0	- 31 ديسمبر
%59,04	963,0	%97,35	584,0	568,5	- الحافلات المستعملة ساعة الذروة الصباحية كامل أيام الأسبوع
%37,14	5 ans 10mois	-	8 ans	8 ans	
%60,70	75,00%	%97,52	46,68%	45,53%	نسبة استعمال الأسطول ساعة الذروة الصباحية وكامل أيام الأسبوع
%67,75	90,00%	%98,35	62,00%	60,98%	مؤشر الأسطول الجاهز للاستغلال
%90,59	5,14	%98,37	4,73	4,66	مجموع المسافرين / الكيلومترات المجدبة
%71,61	2,58	%97,83	1,89	1,85	مجموع المسافرين بمقابل دون التلاميذ والطلبة / الكيلومترات المجدبة

شبكة الحديدية

(1) 2013 في نطاق ميزانية التصرف

تتمثل الانجازات بالنسبة إلى ميزانية	المحيد	2013 فيما يلي :
)	2172	2184 (-0,53 %)
)	2146	2176 (-1,38 %)
)		انخفضت الكيلومترات المجدبة بنسبة 3 %

ج) الصباحية كامل يوم 102,1 105,7
نسبته 3,37% .

ج) انخفض عدد المسافرين خالصي المعلوم بنسبة 8,11% 7,2 مليون مسافر
ي دون التلاميذ و الطلبة بنسبة 3,8% (-1,9 مليون مسافر) ي من التلاميذ
14,07% (-5,3 مليون مسافر).

(2) 2013 مخطط إعادة هيكلة وتنمية

مخطط إعادة هيكلة وتنمية شركة النقل بتونس 2013 فيما يلي :

ج) 2171 % 100,06
ج) 2161 % 99,31
ج) الكيلو المجدية 80,09% 11,6 مليون
ج) الصباحية كامل يوم 148,5 % 68,78
ج) بلغ عدد المسافرين خالصي المعلوم 69,09% 118,5 مليون (من بينهم 46,1 مليون
من التلاميذ و) دون احتساب المسافرين المنقولين غير خالصي المعلوم نظرا للحمولة المفرطة داخل العربات.

2013

ديدية

مخطط إعادة هيكلة وتنمية الشركة 2013		الميزانية المحينة لسنة 2013		البيانات 2013	
%78,31	12 185,0	%96,64	9 874,0	9 541,9	_____ :
%80,09	11 615,0	%97,00	9 590,0	9 302,2	- كيلومترات فنية ()
%69,09	118,5	%91,89	89,1	81,9	- كيلومترات مجدبة ()
					- () بالمليون

%69,71	46,1	%85,93	37,4	32,1	منهم *: تلاميذ وطلبة
%68,70	72,4	%96,20	51,7	49,7	* دون التلاميذ والطلبة
%93,51	7,7	%100,00	7,2	7,2	- (بالمليون)
%80,25	3 404,3	%97,16	2 812,0	2 732,1	- البقاع الكيلو مترية المع (بالمليون)
%99,31	2 161,0	%98,62	2 176,0	2 146,0	معدل عدد الأعوان على ذمة المصالح منهم :
%94,29	840,0	%97,18	815,0	792,0	-
%85,81	269,0	%90,17	256,0	230,8	-
%120,25	316,0	%100,00	380,0	380,0	- نيون
%100,97	736,0	%102,51	725,0	743,2	-
%100,06	2 171,0	%99,47	2 184,0	2 172,3	
%100,47	2 185,0	%99,61	2 204,0	2 191	دون أعوان التعاونية
%101,43	198,0	%99,91	201,0	200,8	-
%100,00	207,0	%100,00	207,0	207,0	- 31 ديسمبر
%68,78	148,5	%96,63	105,7	102,1	- الاسطول المستعمل ساعة الذروة الصباحية كامل أيام الأسبوع
%4,74_	19 ans 4 mois	-	20 ans 3 mois	20 ans 3 mois	
%67,81	75,00%	%96,71	52,59%	50,86%	نسبة استعمال الأسطول ساعة الذروة الصباحية وكامل أيام الأسبوع
%76,34	90,00%	%99,29	69,20%	68,71%	مؤشر الأسطول الجاهز للاستغلال
%88,13	10,87	%95,36	10,04	9,58	مجموع المسافرين / الكيلومترات المجدية
%83,62	6,23	%96,69	5,39	5,21	مجموع المسافرين بمقابل دون التلاميذ والطلبة / الكيلومترات المجدية

النتائج المالية 2013

(1) 2013 في نطاق ميزانية التصرف

تتمثل الانجازات بالنسبة إلى ميزانية المحين 2013 فيما ي :

ج) 281,1 مليون دينار بانخفاض قدره 1 مليون دينار مقارنة بالميزانية
 مشتريات التموينات المستهلكة بما قدره 7,7 مليون دينار و أعباء الاستغلال
 0,3 مليون دينار 0,7 مليون دينار
 هـ) 6,3 مليون دينار.

ج) 310,8 مليون دينار مقابل 294,3 مليون دينار متوقع بزيادة قدرها 16,5 مليون دينار
 مالية صافية بما قدره 11,4 مليون دينار و الخسائر العادية
 6,1 مليون دينار 1 مليون دينار.

لغت الإيرادات 64,5 مليون دينار 53,1 مليون دينار متوقع بزيادة قدرها 11,4 مليون دينار و التعويض على النقل الغير مبرمج بالميزانية 11,9 مليون دينار.

النتيجة الصافية للسنة المحاسبية 125,5 مليون دينار 127,8 مليون دينار . يعود هذا الفرق (2,3 مليون دينار) ارتفاع إيرادات

ليون دينار و الأرباح العادية الأخرى 7,1 مليون دينار 17,7 مليون دينار

التعديلات المحاسبية بما قدره 6 مليون دينار. 16,5 مليون دينار

(2) مخطط إعادة هيكلة وتنمية شركة النقل بتونس 2013

النتيجة الصافية للسنة المحاسبية مخطط إعادة هيكلة وتنمية شركة النقل بتونس 2013

125,5 مليون دينار مقابل 120,7 مليون دينار متوقع يعود هذا الفرق 4,8 مليون دينار :

➤ تراجع مجموع الإيرادات (التعديلات المحاسبية) 9,6 مليون دينار.

➤ تراجع إيرادات الاستغلال 24,4 مليون دينار.

➤ ارتفاع الأرباح العادية 7,1 مليون دينار.

➤ التعديلات المحاسبية بما قدره 7,7 مليون دينار إيجابي.

➤ 4,8 مليون دينار.

➤ 20,3 مليون دينار.

➤ مالية صافية بما قدره 9,4 مليون دينار.

➤ الخسائر العادية 6,1 مليون دينار.

2013

المالية

(ألف دينار)

مخطط إعادة هيكلة وتنمية الشركة 2013		الميزانية المحيطة لسنة 2013		البيانات 2013	
66,75%	96 689	121,55%	53 097	64 538	<u>إيرادات الإستغلال</u>
106,43%	10 371	233,71%	4 723	11 038	إيرادات *
108,07%	87 909	100,00%	95 000	95 000	إيرادات أخرى
					التعويض على النقل المدرسي
87,49%	194 969	111,62%	152 820	170 576	مجموع إيرادات الإستغلال

68,15%	(72 022)	86,40%	(56 806)	(49 081)	مشتريات التموينات المستهلكة
98,67%	(175 809)	100,42%	(172 732)	(173 466)	
109,34%	(39 617)	117,06%	(37 004)	(43 316)	مخصصات الإهت
109,32%	(13 975)	97,91%	(15 604)	(15 278)	
93,27%	(301 423)	99,64%	(282 146)	(281 141)	
103,86%	(106 454)	85,49%	(129 326)	(110 565)	نتيجة الإستغلال
166,60%	(14 103)	193,83%	(12 122)	(23 496)	مالية صافية
				9	إيرادات التوظيفات
				7 083	الأرباح العادية الأخرى
				(6 073)	الخسائر العادية الأخرى
110,36%	(120 557)	94,06%	(141 448)	(133 042)	نتيجة الأنشطة العادية قبل إحتساب الأدياات
69,39%	(98)	117,24%	(58)	(68)	
110,32%	(120 655)	94,07%	(141 506)	(133 110)	نتيجة الأنشطة العادية بعد إحتساب الأدياات
		55,90%	13 688	7 652	إنعكاسات التعديلات المحاسبية التي لها تأثير على النتائج المؤجلة
103,98%	(120 655)	98,15%	(127 818)	(125 458)	النتيجة بعد التعديلات المحاسبية

2013

ميزانية الإستثمار 2013

(ألف دينار)

	الميزانية المحينة		البيانات
	2013	2013	
171,58%	30 352	17 690	البنية الأساسية
	0	0	
61,16%	25 467	41 642	تجهيزات
46,40%	1 297	2 795	تجهيزات أخرى

91,93%	57 116	62 127	
--------	--------	--------	--

5.011 دينار. و يعود ذلك إلى التأخير في دفع المبالغ المخصصة
و التجهيزات المشتركة (-1.498 ألف دينار)
دينار).
2013 ميزانية المحيد دينار 62.127 دينار 57.116
2013 لمشاريع الشبكة الحديدية (12.662 دينار)
(- 16.175 دينار)

(ألف دينار)

البيانات	الميزانية المحينة	
	2013	2013
البنية الأساسية	735	40
	0	0
تجهيزات	6 480	21 680
تجهيزات أخرى	493	2 495
	7 708	24 215
	31,83%	
	1837,50%	
	29,89%	
	19,76%	

بين انجازات 2013 و ميزانية الاستثمار (- 16.507 دينار) الأسباب التالية :

- 2013 تسديد معلوم (- 15.200 ألف دينار) 2007 2008 2009.
- للبنية الأساسية 695 دينار تهيئة مستودع باب سعدون و المركزية بالسيجومي
- محطة المرناقية.
- 2013 للمعدات المختلفة من تجهيزات إعلامية يارات إدارية ومعدات أخرى (- 2.002 ألف دينار).

لشبكة الحديدية

(ألف دينار)

البيانات	الميزانية المحينة	
	2013	2013
البنية الأساسية	29 617	17 650
	0	0
	167,80%	

95,12%	18 987	19 962	تجهيزات
268,00%	804	300	تجهيزات أخرى
130,32%	49 408	37 912	

الفوارق المسجلة بين انجازات 2013 ميزانية الاستثمار (+ 11.496 ألف دينار) الأسباب التالية :

- للبنية الأساسية 11.967 دينار نظرا لسداد 2013 معالم مشاريع منجزة في أواخر سنة 2012 () .
- 504 مليون دينار في إطار اقتناء معدات الصيانة.
- تسديد معلوم اقتناء 16 CITADIS 975 دينار.

مخطط إعادة هيكلة وتنمية شركة النقل بتونس 2013

	هيكلية وتنمية		هيكلية وتنمية		البيانات	
	2012 - 2013	2012 - 2016	2013	2013		
1,43%	1 347	94 193	2,31%	735	31 870	البنية الأساسية
0,00%	0	2 450	0,00%	0	1 050	
0,00%	0	0	0,00%	0	0	تجهيزا
22,22%	29 732	133 804	24,64%	6 480	26 295	
2,87%	651	22 645	6,40%	493	7 701	تجهيزات أخرى

12,54%	31 730	253 092	11,52%	7 708	66 916
--------	--------	---------	--------	-------	--------

66,9 مليون دينار سنة 2013 (26,3 مليون دينار للمعدات الجارة و 32,9 مليون دينار للبنية

الأساسية (7,7 مليون دينار، (- 59,2 مليون دينار) و يعود ذلك إلى :

- البنية الأساسية (- 32185 دينار) :
- عدم إعادة تهيئة بعض المحطات و المستودعات و (-31135 دينار).
- (- 1050 دينار).

- (- 27023 ألف دينار) :
- (-19815 دينار).
- 2013 معدات المختلفة من تجهيزات إعلامية و إدارية ومعدات أخرى (- 7208 دينار).

شبكة الحديدية

	هيكلية وتنمية 2012 - 2013	هيكلية وتنمية 2012 - 2016		هيكلية وتنمية 2013	هيكلية وتنمية 2013	البيانات
0,12%	612	508 595	43,53%	29 617	68 035	البنية الأساسية
0,00%	0	1 950	0,00%	0	325	
0,00%	0		0,00%	0	0	تجهيزات
12,57%	23 252	185 030	64,30%	18 987	29 530	
0,40%	698	174 780	1,97%	804	40 900	تجهيزات أخرى
2,82%	24 562	870 355	35,60%	49 408	138 790	

138,8 مليون دينار سنة 2013

و يعود ذلك إلى التأجيل في دفع تكاليف مشروع تجديد خط ت

49,4 (- 89,4 مليون دينار).
اربع التي تخص البنية التحتية و مشاريع تجديد

القوائم المالية

ات النقدية

القوائم المالية

(المبالغ بالدينار)

سنة محاسبية مختومة في

2012/12/31	2013/12/31	
858 103	858 103	غير الجارية
(563 799)	(775 083)	الأصول غير المادية
294 304	83 020	هـ
568 143 970	597 885 988	الأصول الثابتة المادية
(231 114 181)	(266 930 390)	هـ
337 029 789	330 955 597	
622 067 979	676 458 173	
1 719 880	1 645 428	الأصول المالية

(990 460)	(990 460)	
729 420	654 968	
37 269 402	60 411 565	أصول غير جارية أخرى
997 390 894	1 068 563 323	
		الأصول الجارية
30 490 787	38 502 955	
(5 079 691)	(6 490 709)	
25 411 096	32 012 245	الحرفاء و الحسابات المتصلة بهم
37 035 723	52 497 797	
(6 234 019)	(6 750 305)	
30 801 704	45 747 492	
136 790 566	107 825 282	أصول جارية آخر
(1 265 378)	(2 015 378)	
135 525 188	105 809 904	
		السيولة و ما يعادل السيولة
-	-	توظيفات وأصول مالية أخرى
68 910 444	69 659 837	السيولة و ما يعادل السيولة
260 648 432	253 229 478	مجموع الأصول الجارية
1 258 039 326	1 321 792 801	

(المبالغ بالدينار)

سنة محاسبية مختومة في

2012/12/31	2013/12/31	الأموال الذاتية والخ
		الأموال الذاتية
93 661 242	96 929 627	
54 668 960	76 932 130	الأموال الذاتية الأخرى
(413 853 496)	(546 948 591)	
217 727 470	225 380 247	تعديلات محاسبية مؤثرة على النتائج المؤجلة
(47 795 824)	(147 706 588)	مجموع الأموال الذاتية قبل احتساب نتيجة السنة المحاسبية
(133 095 095)	(133 110 391)	نتيجة السنة المحاسبية
(180 890 919)	(280 816 979)	مجموع الأموال الذاتية قبل التخصيص
		<u>الخصوم غير الجارية</u>
516 939 277	549 338 167	عمليات خاصة مع الدولة
460 946 305	545 856 780	
20 869 732	12 649 140	الخصوم المالية الأخرى
17 431 063	18 725 015	
1 016 186 377	1 126 569 102	مجموع الخصوم غير الجارية
		<u>الخصوم الجارية</u>
156 406 151	145 921 870	المزودون والحسابات المتصلة بهم
196 948 927	245 742 028	الخصوم الجارية الأخرى
69 388 790	84 376 780	المساعدات البنكية وغيرها من الخصوم المالية
422 743 868	476 040 678	مجموع الخصوم الجارية
1 438 930 245	1 602 609 780	
1 258 039 326	1 321 792 801	مجموع الأموال الذاتية والخصوم

(بالدينار)

سنة محاسبية مختومة في

2012/12/31	2013/12/31	البيانات
		إيرادات الإستغلال
64 332 191	64 650 904	مداخيل
90 113 410	104 805 206	إيرادات الإستغلال أخرى
343 190	1 119 820	
154 788 791	170 575 390	مجموع إيرادات الإستغلال
		مشتریات التمويينات المستهلكة
(53 929 108)	(49 080 487)	
(165 189 751)	(173 465 966)	
(38 286 254)	(43 316 417)	هـ
(14 999 110)	(15 278 302)	
(272 404 223)	(281 141 172)	
(117 615 432)	(110 565 242)	نتيجة الإستغلال
(15 533 925)	(23 495 588)	أعباء مالية صافية
11 094	9 164	إيرادات التوظيفات
868 600	7 082 696	باح العادية الأخرى
(757 549)	(6 072 741)	الخسائر العادية الأخرى
(133 027 212)	(133 041 711)	نتيجة الأنشطة العادية قبل إحتساب الأداءات على الأرباح
(67 883)	(68 680)	
(133 095 095)	(133 110 391)	النتيجة الصافية للسنة المحاسبية
-	7 652 776	إنعكاسات التعديلات المحاسبية (صافية من الأداءات)
(133 095 095)	(125 457 614)	النتيجة بعد التعديلات المحاسبية

جدول التدفقات النقدية

(بالدينار)

سنة محاسبية مختومة في

2012/12/31	2013/12/31	
التدفقات النقدية المتصلة بالإستغلال		
51 446 638	68 715 586	مقاييس من الحرفاء
86 000 000	95 000 000	مقاييس من الدولة ()
(39 524 732)	(44 315 317)	المبالغ المسددة للمزودين
(97 391 532)	(95 178 441)	
(8 389 329)	(8 221 942)	المبالغ المسددة للتعاونية، للضمان الإجتماعي والمنشآت الأخرى
-	-	تطهير مالي
804 142	4 224 208	المبالغ المتأتية من التوظيفات
(3 768 888)	(4 437 377)	
(10 823 702)	(15 786 717)	التدفقات المالية المتأتية من الإستغلال
التدفقات النقدية المتصلة بأنشطة الإستثمار		
(33 154 670)	(44 826 311)	الدفعات المتأتية من إقتناء أصول الثابتة مادية وغير مادية
227 434	34 079	المقاييس المتأتية من التوفيت في الأصول الثابتة
(67 732)		الدفعات المتأتية من إقتناء أصول مالية
21 581	10 127	المقاييس المتأتية من التوفيت في أصول مالية
(32 973 387)	(44 782 105)	التدفقات المالية المخصصة لأنشطة الإستثمار
التدفقات النقدية المتصلة بأنشطة التمويل		
21 560 001	24 438 000	المقاييس المتأتية من منحة التجهيز
58 304 041	24 260 000	المقاييس المتأتية من القروض
(10 710 487)	(16 728 336)	الدفعات المتأتية من سداد القروض
69 153 554	31 969 664	التدفقات النقدية المتأتية من أنشطة التمويل
25 356 466	2 974 277	تغير الخزينة
21 418 431	46 774 898	الخزينة في بداية السنة المحاسبية
46 774 898	49 749 174	الخزينة في نهاية السنة المحاسبية