

31 ديسمبر 2012

الهيكل المنتمي إليه			
رئيس مدير عام شركة نقل تونس	رئيس مجلس الإدارة	سارة رجب	1
وزارة النقل	عضو	عبد الكريم فرج	2
رئاسة الحكومة	عضو	توفيق بن حمودة	3
وزارة المالية	عضو	شاكر السلطاني	4
وزارة الداخلية	عضو	أحمد الغطاس	5
وزارة التجهيز	عضو	كمال الدوخ	6
وزارة التنمية الجهوية و التخطيط	عضو	محمود بن ساسي	7
وزارة التنمية الجهوية و التخطيط	عضو	علي بن عبد الله	8
وزارة التعليم العالي	عضو	السيد الأعتز	9
وزارة التربية	عضو	عبد الرؤوف القسنطيني	10
بلدية تونس	عضو	سيده علاقي	11
ممثل الأعوان	عضو	نبيل الكنزاري	12
ممثل الأعوان	عضو	صالح سعد اللاوي	13
الوزارة الأولى	مراقب الدولة	محمد الصادق محجوب	14

تقديم الشركة

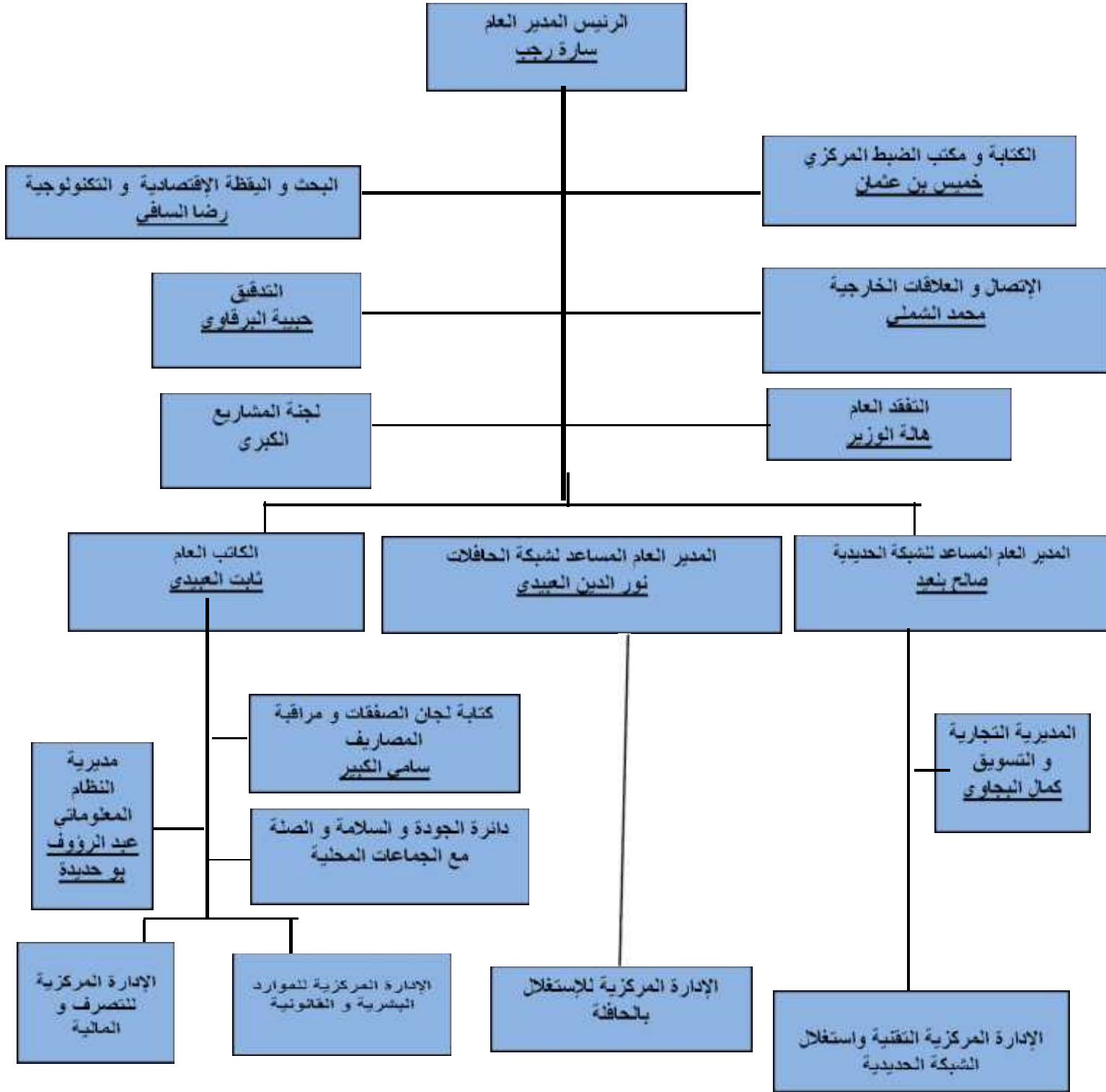
- _____) شركة النقل بتونس
- _____) الصيغة القانونية مؤسسة عمومية ذات صيغة غير إدارية، تتمتع بالشخصية المدنية و الاستقلال المالي
- _____) نقل تونس
- _____) تاريخ التأسيس وقع إحداث شركة النقل بتونس بالقانون عدد 33 لسنة 2003 المؤرخ في 28 أفريل 2003 إثر إدماج الشركة الوطنية للنقل و شركة المترو الخفيف لمدينة تونس
- _____) وزارة النقل.
- _____) المهام : تأمين النقل العمومي للأشخاص بتونس الكبرى وضواحيها.
- _____)

- عدد الأقاليم : 5 (تونس 1، تونس 2 ، بن عروس، باب سعدون و الزهروني)
- عدد المستودعات : 7 (الشرقية 1 ، الشرقية 2 ، بئر القصة ، باب سعدون، الزهروني ، البكري و طبرية)
- الورشات المركزية : تتولى الورشات المركزية تجديد الحافلات و إصلاح كافة مكوناتها وصيانتها
- عدد الخطوط : 231
- عدد خطوط الترابط حافلة – مترو : 44
- عدد خطوط الترابط حافلة – حافلة : 5
- طول الشبكة : 7344,1 كلم.
- عدد المحطات : 3146 ذهابا و إيابا
- عدد المستودعات : 2 (أريانة و تونس البحرية)
- عدد الخطوط : 6
- طول الشبكة : 61,3 كلم (سكة مزدوجة)
- شبكة الخط الحديدي ت – –
- عدد المستودعات : 1 (تونس البحرية)
- طول الشبكة : 18,8 كلم (سكة مزدوجة)

مركز التكوين و الإقتان :

يسهر مركز التكوين و الإقتان بين عروس على توفير حاجيات المؤسسة من الموارد البشرية وفقا للإختصاصات المطلوبة من أجل إستعمال أمثل لهذه الموارد و ضمان المعادلة بين إختصاص العون و نوعية عمله و موقعه إلى جانب تأمين عملية التكوين و الرسكلة لكافة الأعوان.

الهيكل التنظيمي للشركة



المركزية للتصرف و المالية

مديرية التنمية و المالية ()
إدارة الدراسات الإستراتيجية (نجاهة خليف النموري)
إدارة التخطيط و مراقبة التصرف (الظاهر الغالي)
الإدارة المالية (زايد لعماري)

مديرية التزويد (هالة المهيري)
إدارة الشراءات و الصفقات (الحبيب المسعودي)
إدارة التصرف في المخزونات ()

المركزية للموارد البشرية و القانونية

مديرية الشؤون القانونية و الشؤون العامة (سيماء الكريبي الهمامي)
إدارة الشؤون القانونية (عبد العزيز أوقاسي)
إدارة الشؤون العامة ()

مديرية الموارد البشرية
الإدارة الطبية و الإجتماعية (علي هواء)
إدارة التكوين (ابراهيم بن عبد الله)
إدارة الشؤون الإدارية ()

المركزية للاستغلال بالحافلة

مديرية المنطقة 1 ()
إدارة إقليم تونس 1 (زياد عبد الفتاح)
إدارة إقليم تونس 2 ()
إدارة إقليم باب سعدون (نبيل المصمودي)

مديرية المنطقة 2
إدارة بن عروس ()
إدارة إقليم الزهروني ()

المركزية للتنقية و استغلال الشبكة الحديدية

مديرية المعدات الجارة و السيارة (هاجر بالليل)
إدارة صيانة الحافلات (محمد علي مخلوف)
إدارة معدات المترو ()

مديرية البنية التحتية ()
إدارة التجهيزات الكهربائية ()
إدارة السكة و المباني و المنشآت الفنية ()

مقارنة بسنة 2011 تميزت سنة 2012 بما يلي:

- ❖ بلغ عدد المسافرين خالصي المعلوم ودون النقل المجاني 237,3 مليون مسافر مقابل 253,5 سنة 2011 أي بتراجع قدره 16,2 مليون مسافر (-) 6,38% نتيجة انخفاض مسافري سندات الاستظهار بما قدره 2,7 مليون مسافر والكراءات بما قدره 1,1 مليون و التلاميذ و الطلبة بما قدره 13,5 مليون، مقابل ارتفاع عدد مسافري التذاكر بما قدره 1,1 مليون مسافر .
 - ❖ بلغ عدد الكيلومترات المجدية 52 مليون كلم مقابل 54,3 سنة 2011 أي بنقص 2,3 مليون كلم (-4,30%) ، و تراجع عدد البقاع الكيلو مترية المعروضة بما يعادل 110,4 مليون بقعة كيلومترية معروضة (-1,50%).
 - ❖ بلغ معدل الأسطول المستعمل كامل أيام الأسبوع بشبكة الحافلات 625,5 حافلة سنة 2012، مقابل 683,9 سنة 2011 أي بنقص 58,4 حافلة (-8,53%). أما معدل أسطول الشبكة الحديدية، فقد بلغ 114,3 عربة سنة 2012 مقابل 129,3 سنة 2011 أي بتراجع نسبته 11,6%.
 - ❖ بلغ معدل عدد الأعوان على ذمة المصالح 8.188 عونا مقابل 7.446 سنة 2011 أي بارتفاع نسبته 9,97% (زيادة 742 عونا).
- على مستوى النتائج المالية:**

- ❖ بلغت مقايض الاستغلال 52,9 م. د مقابل 54,3 م. د سنة 2011 أي بتراجع قدره 1,4 م. د (-2,61%).
- ❖ بلغت جملة الأعباء 288,8 م. د مقابل 245,8 سنة 2011 أي بارتفاع قدره 43 م. د (+17,49%) راجع بالأساس إلى :
 - ارتفاع أعباء الأعوان بما قدره 28,4 م. د (+20,76%)
 - ارتفاع مشتريات التموينات المستهلكة بما قدره 7 م. د (+15,02%)
 - ارتفاع مخصصات الإهلاكات و المدخرات بما قدره 6,4 م. د (+20,05%)
 - ارتفاع الأعباء المالية الصافية بما قدره 4,2 م. د (+37,60%)
 - انخفاض أعباء الإستغلال الأخرى بما قدره 3,5 م. د (-18,89%)
- ❖ بلغت جملة إيرادات الاستغلال 154,8 م. د مقابل 177,6 م. د لسنة 2011 أي بتراجع قدره 22,8 م. د.
- دون احتساب التطهير المالي بمبلغ 38,2 م. د بعنوان سنة 2011 ، سجلت جملة إيرادات الإستغلال تحسنا بما قدره 15,4 م. د، نتيجة تنزيل مبلغا قدره 10,9 م. د بحساب الشركة كتعويض على النقل المجاني لأعوان وزارة الداخلية و كذلك ارتفاع مبلغ التعويض على النقل المدرسي بما قدره 6 م. د.
- ❖ أفرزت النتيجة المحاسبية قبل التعديلات، عجزا بما قدره 133,1 م. د مقابل 67 م. د سنة 2011 أي بارتفاع في الخسارة بما قدره 66,1 م. د دون احتساب التطهير المالي بعنوان سنة 2011 ، يكون ارتفاع العجز في حدود 27,9 م. د.

ملاحظة عامة حول النتيجة الصافية :

أفضت نتائج دعوات وزارة الداخلية لخالص ما تخذل بذمتها بعنوان خدمات النقل المجاني التي تسديها شركة النقل بتونس لأعوان الأمن الداخلي إلى إستخلاص مبلغ 11,605 مليون دينار بما في ذلك الأداء على القيمة المضافة، بعنوان سنة 2012، وقع تنزيله بحساب الشركة خلال شهر أفريل 2013، الذي ينعكس إيجابيا بمبلغ 10,948 مليون دينار على النتيجة الصافية.

2012

- ❖ تعيين السيدة سارة رجب رئيس مدير عام لشركة نقل تونس (11 ماي).
- ❖ تعيين السيد ثابت العبيدي كاتباً عاماً للشركة (11 ماي).
- ❖ تعيين السيد نور الدين العبيدي مديراً عاماً مساعد لشبكة الحافلات (11 ماي).
- ❖ تعيين السيد صالح بلعيد مديراً عاماً مساعداً للشبكة الحديدية (11 ماي).

- ❖ تنظيم زيارات ميدانية من طرف الإدارة العامة الجديدة لمختلف وحدات الشركة لتقييم وضعية المستودعات والأقاليم التي مكنت من وضع برنامج والشروع في تنفيذه لتحسين ظروف العمل وسلامة الأعوان خاصة منهم الأعوان التقنيين وأعوان الإستغلال (ماي-جون).
- ❖ الشروع في تنفيذ مبادرة الإدارة العامة الرامية لإستعادة الثقة ومصداقية الشركة مع الأعوان والأطراف الإجتماعية وتعبئة القدرات والمهارات المتاحة.
- ❖ موافقة مجلس الإدارة على إحداث خلية للحوكمة صلب الهيكل التنظيمي لشركة النقل بتونس.
- ❖ وضع خطة متكاملة لتحسين نسبة جاهزية الأسطول وذلك بتوفير قطع الغيار اللازمة والقيام بزيارات ميدانية لتحسيس الأعوان .
- ❖ وضع خطة ميدانية لتحسين مداخل الشركة والحدّ من ظاهرة التهرب من دفع معلوم التنقل بتدعيم نقاط الإستخلاص بالمحطات الرئيسية فضلا عن تحسين نسبة الأسطول المستعمل وتدعيم فرق المراقبة.
- ❖ استلام 4 عربات مترو من نوع CITADIS خلال السداسي الثاني من سنة 2012 من ضمن صفقة 16 عربة للتدعيم موضوع العقد C84/10.
- ❖ إستلام 115 حافلة جديدة (38 عادية و77 مزدوجة) في إطار إكمال ما تبقى من برامج إقتناءات 2006 و 2007 وقسط من برامج 2008، 2009 و 2010.
- ❖ موافقة اللجنة العليا على ملحق العقد المتعلق بتمويل صفقة إقتناء منظومة الإستخلاص (نوفمبر).
- ❖ بداية استغلال محطة الحافلات بباب الفلة (ماي).
- ❖ إنطلاق أشغال تجديد خط ت-ح-م بداية من شهر جانفي.
- ❖ تركيز 1000 واقية للمسافرين (500 من المزود MIP و500 من المزود VISION PLUS).

مقايض الإستغلال

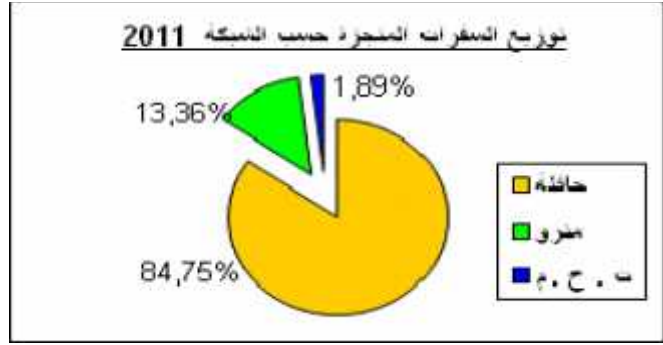
()

	2012	2011	البيانات
	1 268,2	1 376,6	
	-7,88%		

2,78%	223,0	217,0	
-14,27%	26,3	30,7	
-6,57%	1 517,5	1 624,3	

♣ انخفاض عدد السفرات المنجزة بنسبة 6,57% يعود بالأساس إلى الإرتفاع الملحوظ لغيابات أعوان السياقة (+ 23,04%) وإلى انخفاض نسبة معدّل الأسطول الجاهز للإستغلال (- 14,94%).

♣ بلغت نسبة إنجاز السفرات المبرمجة لسنة 2012 ، 81,09% مقابل 84,61% سنة 2011 .



الكيلومترات المجدية

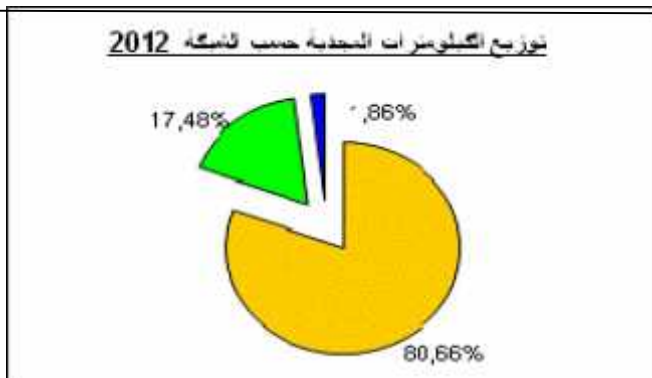
()

البيانات	2012	2011
	41 907,1	44 245,4
-5,28%	9 081,1	8 923,2
1,77%	969,3	1 122,4
-13,64%	51 957,5	54 291,0
-4,30%		

♣ تراجع عدد الكيلومترات المجدية بنسبة 4,30% بسبب ارتفاع عدد الكيلومترات الغير منجزة بنسبة 19,94%.

♣ بلغت نسبة إنجاز الكيلومترات المجدية المبرمجة 84,18% سنة 2012 ، مقابل 86,96% سنة 2011 .

♣ انخفاض عدد الكيلومترات المجدية بنسبة 5,28% على شبكة الحافلات مع شبه استقرار على الشبكة الحديدية (+0,05%)



البقاع الكيلومترية المعروضة

()

البيانات	2012	2011	
	4 297 083,7	4 390 553,3	
-2,13%			
	2 561 636,1	2 517 200,0	
1,77%			
	387 726,0	449 000,0	
-13,65%			
	7 246 445,8	7 356 753,3	
-1,50%			

♣ تراجع عدد البقاع الكيلومترية المعروضة بنسبة 1,50 % نظرا لانخفاض عدد الكيلومترات المجدية بنسبة 4,30 % فضلا عن تقلص معدل الأسطول المستعمل بنسبة 9,01 % .

♣ ارتفاع حصّة الحافلات المزدوجة المستعملة كامل أيام الأسبوع من 28,50 % سنة 2011 إلى 36,16 % سنة 2012، نتج عنه تفاوت في نسب تراجع عدد البقاع الكيلومترية المعروضة (- 2,13 %) وعدد الكيلومترات المجدية (- 5,28 %) على شبكة الحافلات.

♣ تمثل حصّة الشبكة الحديدية 40,70 % من مجموع البقاع الكيلومترية المعروضة و 19,34 % من الكيلومترات المجدية.



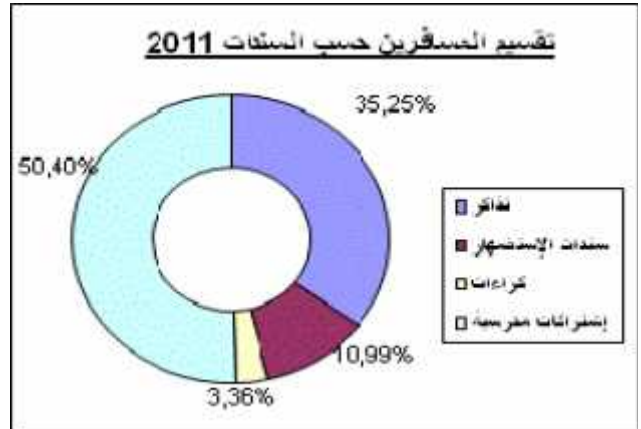
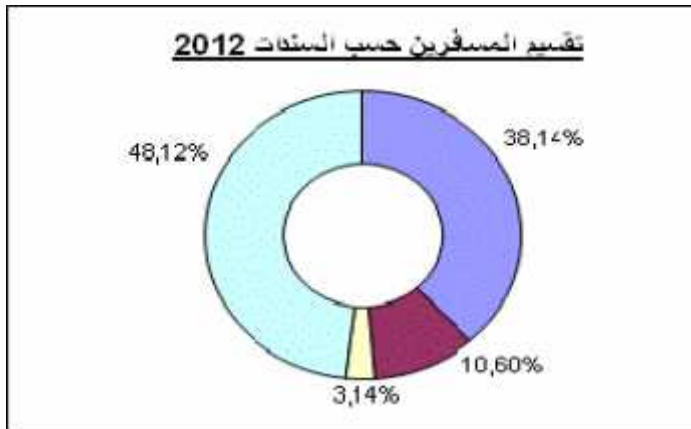
()

البيانات	2012	2011	
التذاكر	90 519,2	89 375,5	1,28%
سندات الإستظهار	25 161,1	27 871,0	-9,72%
الكراءات	7 445,0	8 506,9	-12,48%
التلاميذ والطلبة	114 224,9	127 771,2	-10,60%
	237 350,2	253 524,6	-6,38%

♣ أدى تراجع العدد الجملي للنقاع الكيلومترية المعروضة بنسبة 1,50 % فضلا عن الظروف الصعبة لإجراء عمليات المراقبة وخاصة على شبكة الحافلات، إلى تقلص عدد المسافرين بنسبة 6,38 %.

♣ بلغ عدد المسافرين دون التلاميذ و الطلبة 123,1 مليون بتراجع قدره 2,6 مليون (-2,09 %) مقارنة بسنة 2011 رغم ارتفاع عدد مسافري التذاكر بنسبة 1,28 %.

♣ تقلص عدد المسافرين من تلاميذ و طلبة بنسبة 10,60 % نتيجة انخفاض مبيعات الاشتراكات المدرسية بنسبة 9,08 %.



مقايض الإستغلال لشبكتي شركة النقل بتونس

(بالألف دينار و)

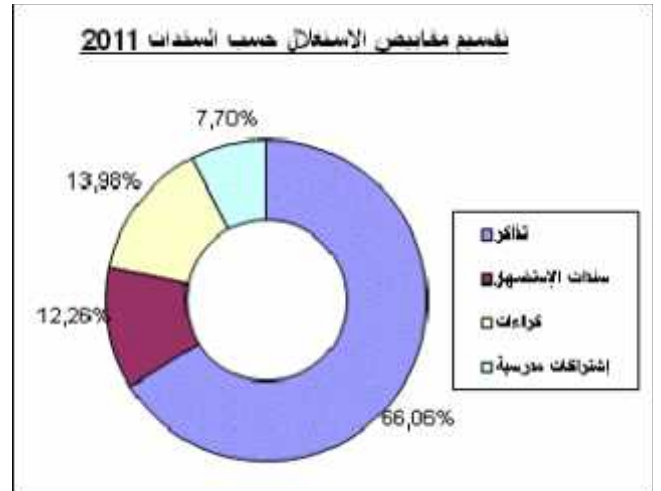
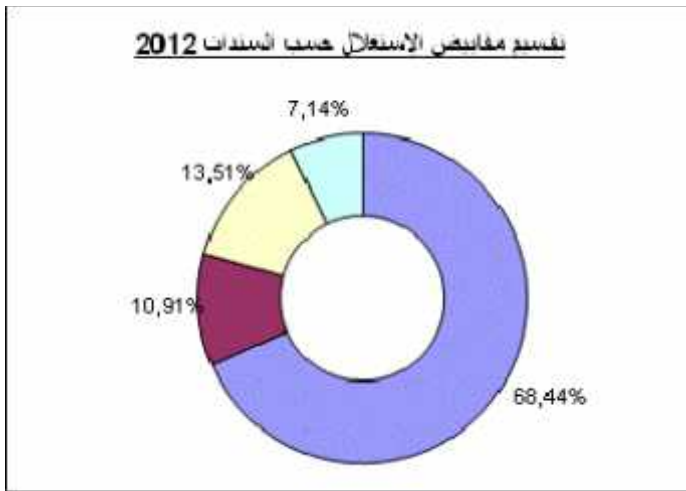
البيانات	2012	2011	
التذاكر	36 209,7	35 887,2	0,90%
سندات الإستظهار	5 771,1	6 658,2	-13,32%
الكراءات	7 146,6	7 595,7	-5,91%
التلاميذ والطلبة	3 778,0	4 184,4	-9,71%
	52 905,4	54 325,5	-2,61%

♣ تراجع مقايض الاستغلال بنسبة 2,61 % راجع بالأساس إلى صعوبة عمليات المراقبة.

♣ بلغت مداخيل الاستغلال دون التلاميذ و الطلبة 49,1 مليون دينار بانخفاض قدره 1,0 مليون دينار (-2,02 %) مقارنة بسنة 2011.

♣ مثلت حصّة التلاميذ و الطلبة 7,14 % من جملة المقايض مقابل 48,12 % من جملة المسافرين.

♣ بلغت قيمة التعويض على النقل المدرسي 86 مليون دينار خلال سنة 2012.



مقايض الإستغلال للحافلة

	البيانات		
	2012	2011	
-	12	12	الخطوط الحضرية
-	83	83	الخطوط الضحوية القصيرة
3,03%	136	132	الخطوط الضحوية الطويلة
1,76%	231	227	
4,56%	7 344,1	7 023,9	طول الشبكة ذهابا وإيابا ()

شهد طول شبكة خطوط الحافلات خلال سنة 2012 ارتفاعا بنسبة 4,56 % أي بزيادة 320,2 كلم من خلال إحداث أربعة خطوط ترابط التالية :

23 E ♣ : سليمان كاهية- قريعات

23 F ♣ : سليمان كاهية- برج النور

23 H ♣ : سليمان كاهية- سيدي مدين

94 ♣ : سليمان كاهية- طبربة

مجموع الأسطول			حافلات مزدوجة			حافلات عادية			البيانات
	2012	2011		2012	2011		2012	2011	
4,15%	1 254	1 204	22,66%	433	353	-3,53%	821	851	الأسطول المسند في 31 ديسمبر
6,13%	1 249,1	1 176,9	23,06%	408,7	332,1	-0,52%	840,4	844,8	معدل الأسطول المسند
-10,47%	801,4	895,1	16,70%	285,4	244,6	-20,68%	516,0	650,5	معدل الأسطول الجاهز للإستغلال
-15,63%	64,16%	76,05%	-5,17%	69,84%	73,65%	-20,26%	61,40%	77,00%	نسبة الأسطول الجاهز للإستغلال
-7,94%	702,8	763,4	16,44%	252,1	216,5	-17,59%	450,7	546,9	معدل الأسطول المستعمل أيام العمل
-13,25%	56,27%	64,86%	-5,37%	61,69%	65,19%	-17,16%	53,63%	64,74%	نسبة الأسطول المستعمل أيام العمل
-8,53%	625,5	683,9	16,08%	226,2	194,9	-18,34%	399,3	489,0	معدل الأسطول المستعمل كامل أيام الأسبوع
-13,82%	50,08%	58,11%	-5,67%	55,36%	58,69%	-17,91%	47,51%	57,88%	نسبة الأسطول المستعمل كامل أيام الأسبوع

♣ خلال سنة 2012 تمّ اقتناء 115 حافلة (38 عادية و 77 مزدوجة) متمثلة في الرصيد المتبقي من برامج 2006 و2007 وقسط من برامج 2008، 2009 و 2010.

♣ بلغ معدل عمر الأسطول المسند 7 سنوات و 10 أشهر في 31 ديسمبر 2012 مقابل 8 سنوات سنة 2011.

♣ انخفاض نسبة الأسطول الجاهز للإستغلال (-15,63%) راجع بالأساس إلى ارتفاع أسطول الحافلات المعطبة في إنتظار الأشغال الكبرى .

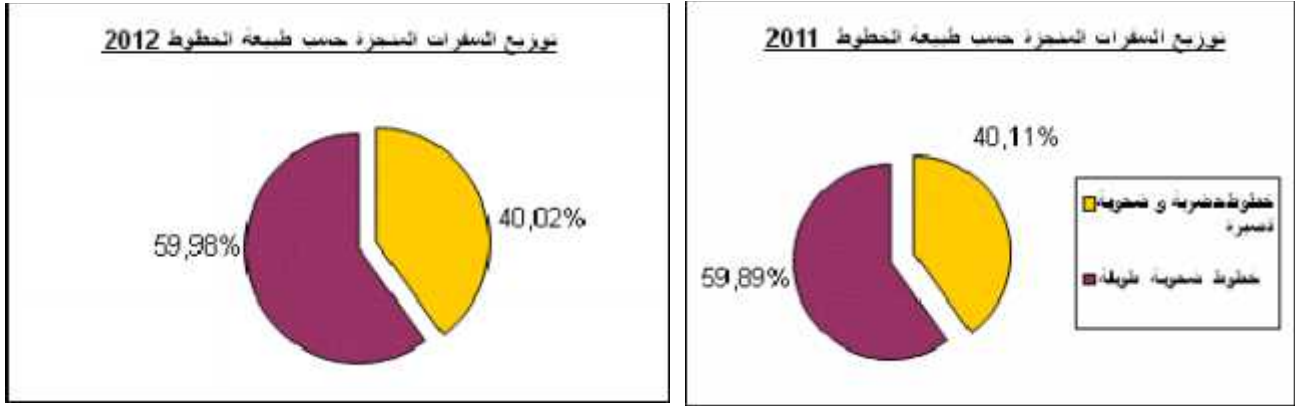
♣ انخفاض نسبة استعمال الأسطول (-13,82%) ناتج عن تقلص الأسطول الجاهز للإستغلال وعن ارتفاع عدد أيام غيابات أعوان الجولان بنسبة 22,32%.

()

البيانات	2011	2012	
خطوط حضرية و ضحوية قصيرة	552,1	507,5	-8,08%
خطوط ضحوية طويلة	824,5	760,7	-7,74%
	1 376,6	1 268,2	-7,88%

♣ ارتفع غيابات أعوان السياقة (+22,32%).
♣ 7,88% يعود بالأساس إلى ارتفاع عدد السفرات الملغاة بنسبة 18,81% بسبب نقص المعدات

♣ بلغت نسبة انجاز السفرات المبرمجة 78,88% سنة 2012 ، مقابل 82,80% سنة 2011.



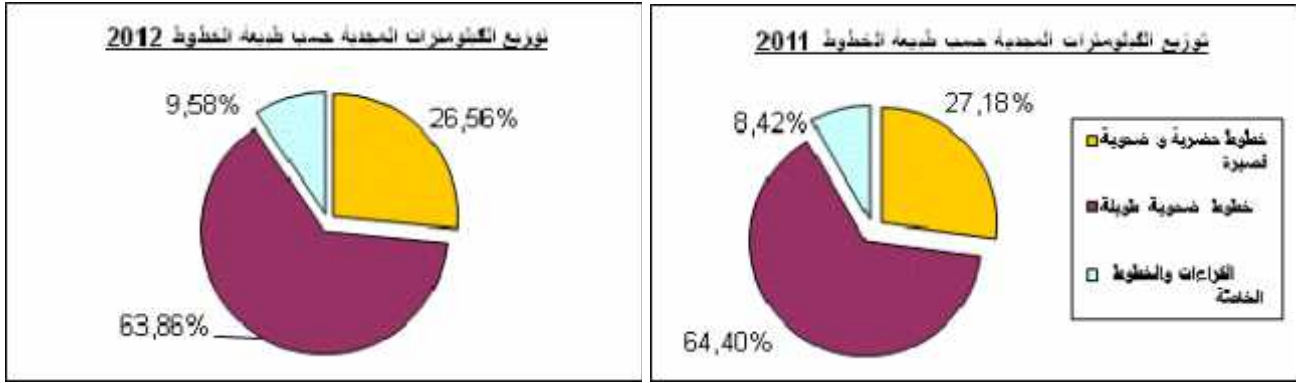
الكيلومترات المجدية

()

البيانات	2011	2012	
خطوط حضرية و ضحوية قصيرة	12 025,0	11 129,5	-7,45%
خطوط ضحوية طويلة	28 494,8	26 764,3	-6,07%
الكراءات والخطوط الخاصة	3 725,6	4 013,3	7,72%
	44 245,4	41 907,1	-5,28%

♣ بلغت نسبة انجاز الكيلومترات المجدية المبرمجة 81,54% سنة 2012 ، مقابل 84,79% سنة 2011 .

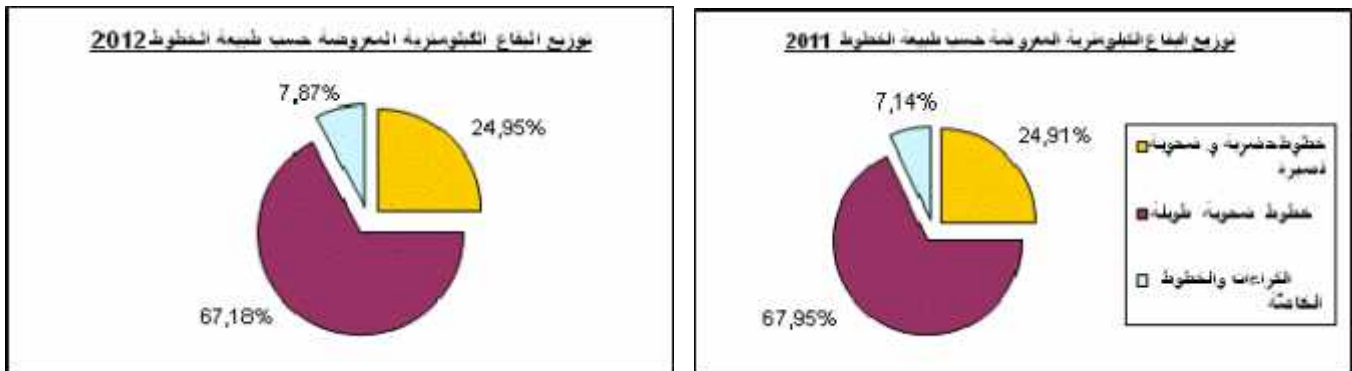
♣ ارتفاع عدد الكيلومترات الغير منجزة بنسبة 19,52% بسبب تفاقم عدد السفرات الملغاة، أنجرّ عنه تراجع لعدد الكيلومترات المجدية بنسبة 5,28%.



البقاع الكيلومترية المعروضة

البيانات	2011	2012	()
خطوط حضرية و ضحوية قصيرة	1 093 900,0	1 072 407,1	-1,96%
خطوط ضحوية طويلة	2 983 200,0	2 886 677,7	-3,24%
القراءات والخطوط الخاصة	313 500,0	337 998,9	7,81%
	4 390 600,0	4 297 083,7	-2,13%

♣ ارتفاع حصّة الحافلات المزدوجة المستعملة كامل أيام الأسبوع من سنة 2011 % 28,50 إلى سنة 2012 % 36,16، نتج عنه تفاوت في نسب تراجع عدد البقاع الكيلومترية المعروضة (- 2,13 %) وعدد الكيلومترات المجدية (- 5,28 %) على شبكة الحافلات.



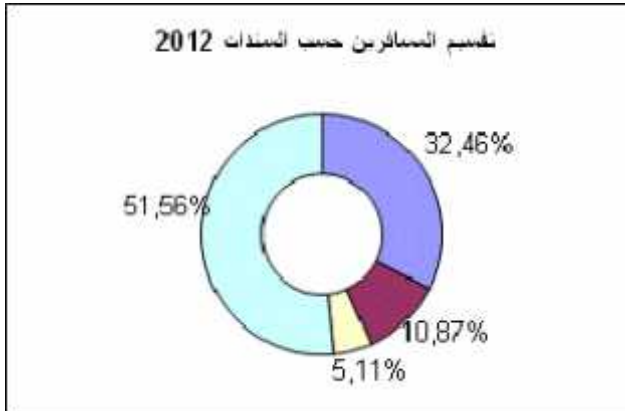
()

البيانات	2011	2012	
التذاكر	51 821,6	47 301,5	-8,72%
سندات الإستظهار	18 065,0	15 837,7	-12,33%
الكراءات	8 506,9	7 445,0	-12,48%
التلاميذ والطلبة	86 796,0	75 119,0	-13,45%
	165 189,5	145 703,2	-11,80%

♣ انخفاض عدد البقاع الكيلو مترية المعروضة بنسبة 2,13% فضلا عن صعوبة عمليات نتج عنه تراجع في عدد المسافرين بنسبة 11,80% .

بلغ عدد المسافرين دون التلاميذ و الطلبة 70,6 مليون بتراجع قدره 7,8 مليون (-9,96%) . 2011

57,88% من هذا الانخفاض.



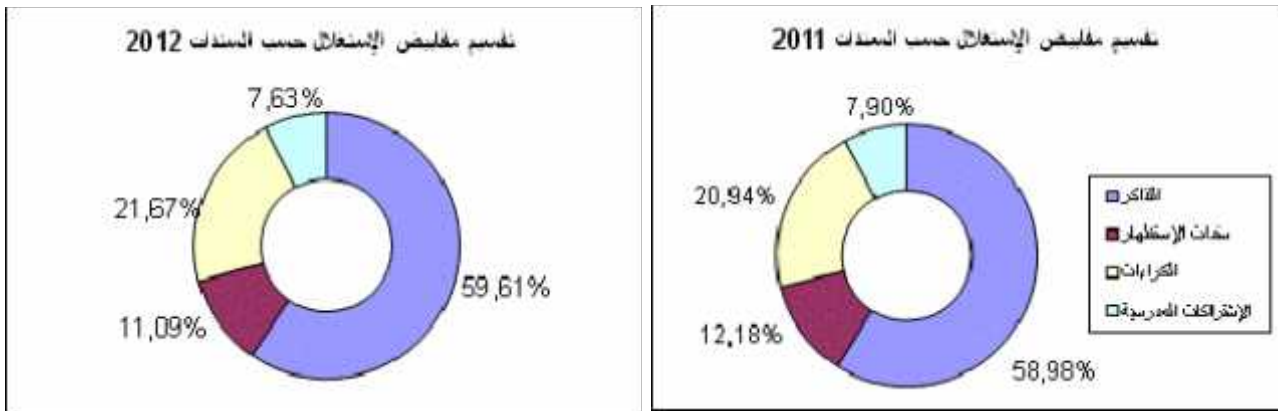
مقاييس الاستغلال للحافلة

(بالآلاف دينار الأداءات)

البيانات	2011	2012	
التذاكر	21 395,3	19 656,0	-8,13%
سندات الإستظهار	4 417,4	3 656,7	-17,22%
الكراءات	7 595,7	7 146,6	-5,91%
التلاميذ والطلبة	2 865,6	2 516,1	-12,20%
	36 274,0	32 975,4	-9,09%

♣ تراجع مقاييس الاستغلال بنسبة 9,09 % راجع بالأساس إلى تفاقم عدد المسافرين غير المستخلصين نظرا لصعوبة عمليات المراقبة.

♣ بلغت مدا خيل الاستغلال دون التلاميذ و الطلبة 30,5 مليون دينار بانخفاض قدره 2,9 مليون دينار (- 8,83 %) مقارنة بسنة 2011. وتمثل حصة التذاكر 58,98 % من هذا الانخفاض.



النقل الحديدي

شبكة الخطوط الحديدية

أسطول الشبكة الحديدية

النشاط التجاري للشبكة الحديدية

مسافرو النقل الحديدي

مقايض الإستغلال للشبكة الحديدية

النقل الحديدي

شبكة الخطوط الحديدية

البيانات		()	()
الخط 1	الخط الجنوبي : ساحة برشلونة - بن عروس	8,3	16,6
الخط 2	الخط الشمالي : ساحة الجمهورية - أريانة	7,8	15,6
الخط 3	الخط الشمالي الغربي : تونس البحرية - ابن خلدون	9,7	19,4
الخط 4	الخط الغربي : ساحة برشلونة - المركب الجامعي بمنوبة	13,6	27,2
الخط 5	الخط الشمالي الغربي : ساحة برشلونة - الإنطلاقة	9,9	19,8
الخط 6	خط المروج : تونس البحرية - المروج 5	12,0	24,0
		61,3	122,6
. .		18,8	37,7
مجموع الشبكة الحديدية		80,1	160,2

أسطول الشبكة الحديدية

مجموع الشبكة الحديدية			. . .						البيانات
0,00%	191	191	0,00%	18	18	0,00%	173	173	الأسطول المسند في 31 ديسمبر
0,00%	191,0	191,0	0,00%	18,0	18,0	0,00%	173,0	173,0	معدل الأسطول المسند
-10,36%	142,1	158,5	-9,62%	13,6	15,0	-10,44%	128,5	143,5	معدل الأسطول الجاهز للإستغلال
-10,37%	74,38%	82,99%	-9,57%	75,31%	83,28%	-10,44%	74,29%	82,95%	نسبة الأسطول الجاهز للإستغلال
-12,59%	125,1	143,1	-18,03%	9,4	11,5	-12,05%	115,7	131,5	معدل الأسطول المستعمل أيام العمل
-12,57%	65,49%	74,90%	-18,10%	52,37%	63,94%	-12,08%	66,85%	76,04%	نسبة الأسطول المستعمل أيام العمل
-11,63%	114,3	129,3	-16,97%	8,6	10,4	-11,08%	105,7	118,9	معدل الأسطول المستعمل كامل أيام الأسبوع
-11,59%	59,82%	67,67%	-16,73%	47,97%	57,61%	-11,07%	61,11%	68,72%	نسبة الأسطول المستعمل كامل أيام الأسبوع

سجلت نسبة الأسطول الجاهز للإستغلال انخفاضا بنسبة 10,44 % على عربات المترو و 9,57 % على عربات خط ت. ح. م بسبب تقادم الأسطول.

سجلت نسبة استعمال الأسطول إنخفاضا بنسبة 11,59 % وذلك نتيجة ارتفاع غيابات أعوان الجولان بنسبة 29,37 %.

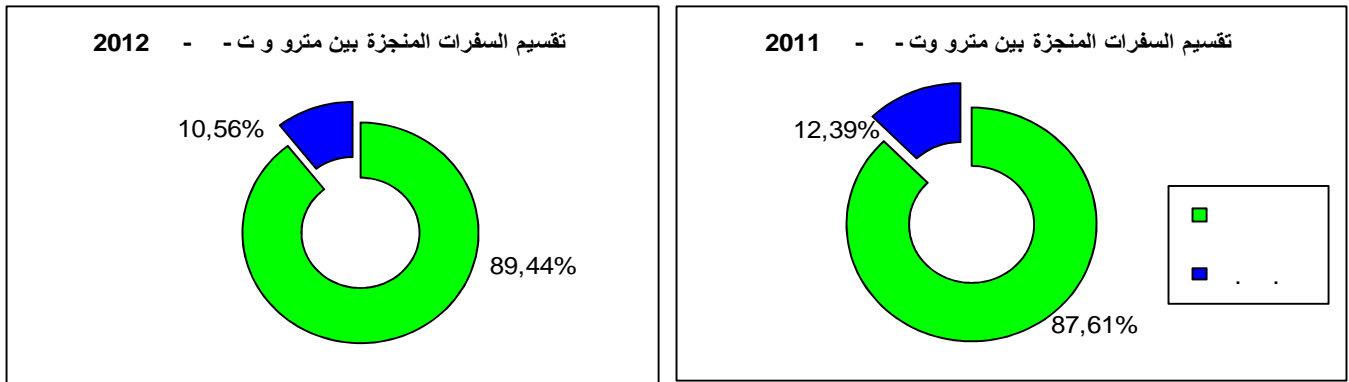
النشاط التجاري للشبكة الحديدية

على الشبكة الحديدية

()

	2012	2011	البيانات
2,78%	223,0	217,0	
-14,27%	26,3	30,7	. . .
0,66%	249,3	247,7	

سجل عدد السفرات المنجزة على خط ح م خلال سنة 2012 انخفاضا بنسبة 14,27 % شبه مماثل لتراجع نسبة معدل الأسطول المستعمل، وبالمقابل ارتفع عدد السفرات المنجزة بنسبة 2,78 % على خطوط المترو رغم انخفاض معدل الأسطول المستعمل بنسبة 11,07 % مما انجر عنه الاستعمال المفرط للعربات الجاهزة للإستغلال.



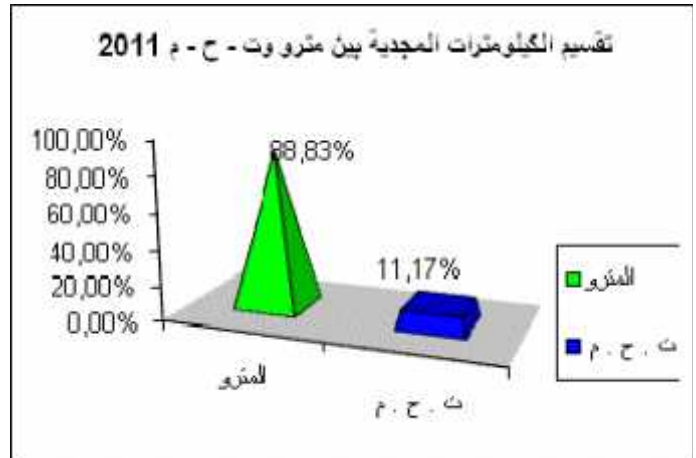
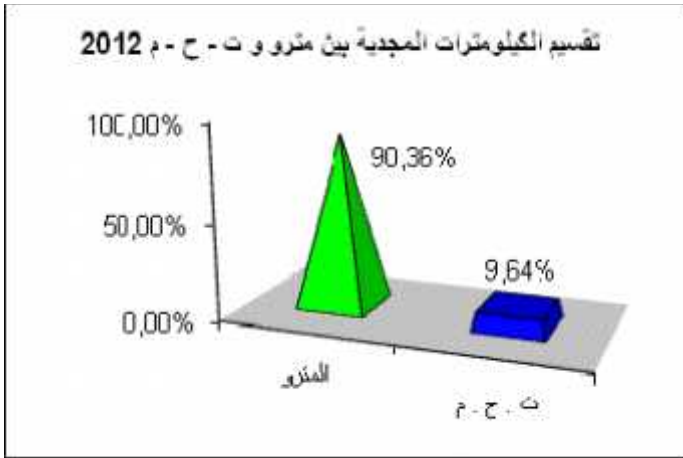
الكيلومترات المجدية على الشبكة الحديدية

()

	2012	2011	البيانات
1,77%	9 081,1	8 923,2	
-13,64%	969,3	1 122,4	. . .
0,05%	10 050,4	10 045,6	

تطور عدد الكيلومترات المجدية على خطوط المترو وخط ح م شبه مماثل لتطور عدد السفرات المنجزة.

بلغت نسبة انجاز الكيلومترات المجدية المبرمجة 97,29 % سنة 2012 ، مقابل 97,99 % سنة 2011 .

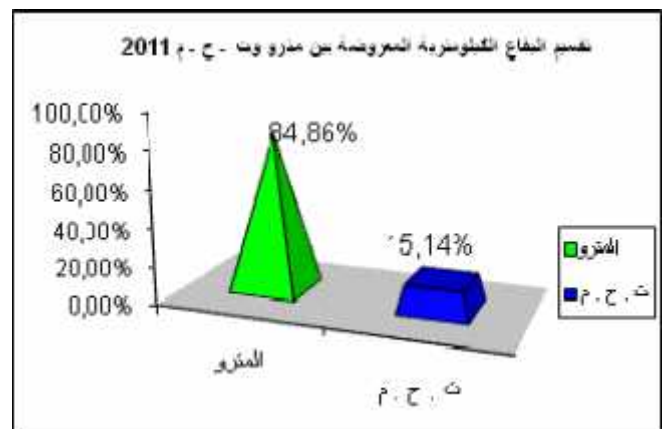
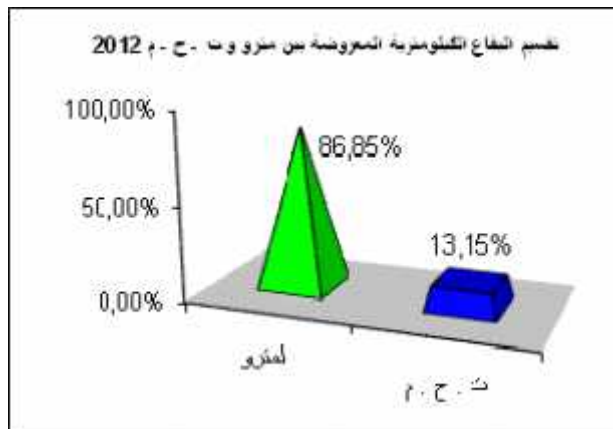


البقاع الكيلومترية المعروضة على الشبكة الحديدية

()

البيانات	2012	2011
	2 561 636,1	2 517 200,0
	387 726,0	449 000,0
	2 949 362,1	2 966 200,0

بلغت حصّة الشبكة الحديدية 40,70 % من مجموع البقاع الكيلومترية المعروضة على شركة نقل تونس، رغم أن حصّة السفارات المنجزة و الكيلومترات المجدية تبقى على التوالي في حدود 16,43 % و 19,34 % .



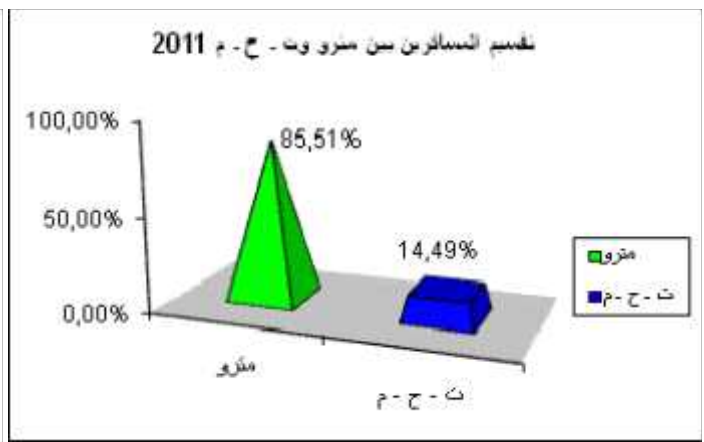
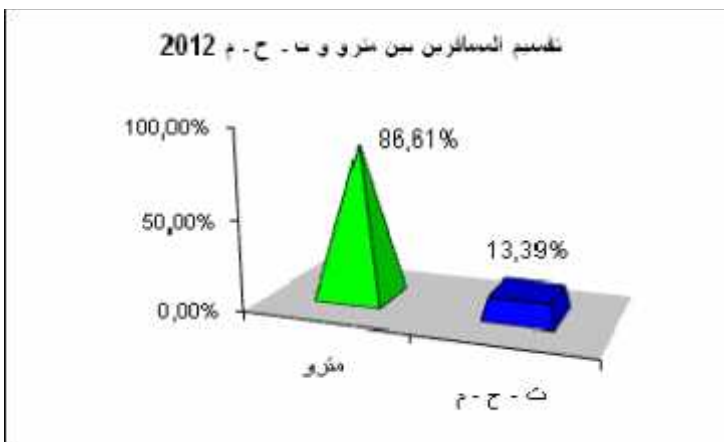
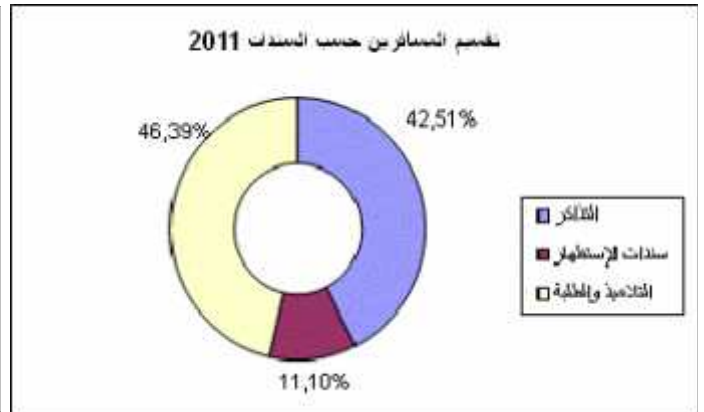
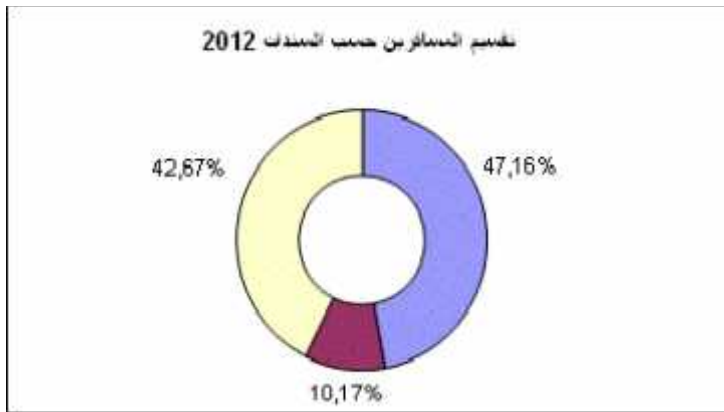
مسافرو النقل الحديدي

()

		. .						البيانات	
	2012	2011		2012	2011		2012	2011	
التذاكر	43 217,7	37 553,9	3,24%	5 723,7	5 544,2	17,13%	37 494,0	32 009,7	
سندات الإستظهار	9 323,4	9 806,0	-21,28%	1 339,3	1 701,4	-1,49%	7 984,1	8 104,6	
التلاميذ والطلبة	39 105,9	40 975,2	-6,24%	5 210,7	5 557,8	-4,30%	33 895,2	35 417,4	
	91 647,0	88 335,1	-4,14%	12 273,7	12 803,4	5,09%	79 373,3	75 531,7	

ارتفاع عدد المسافرين بنسبة 3,75 % أي بزيادة 3,3 مليون مسافر راجع بالأساس إلى ارتفاع مسافري التذاكر.

ارتفاع عدد مسافري التذاكر بنسبة 15,08 % راجع بالأساس إلى تكثيف عمليات المراقبة على مستوى المحطات الرئيسية بفضل انتداب أعوان مراقبة من ضمن أعوان المناولة خلال 2012.



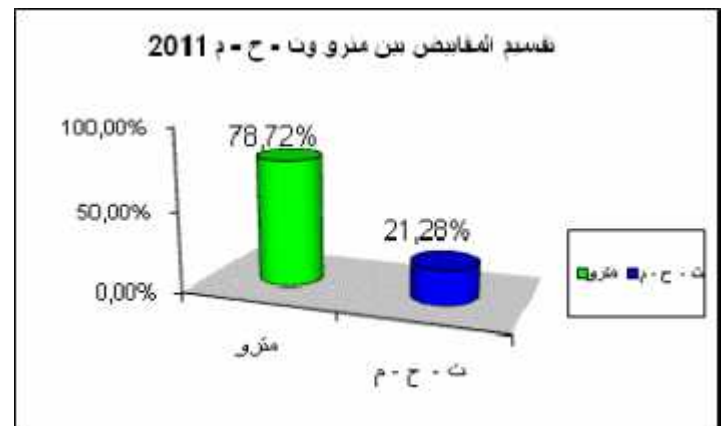
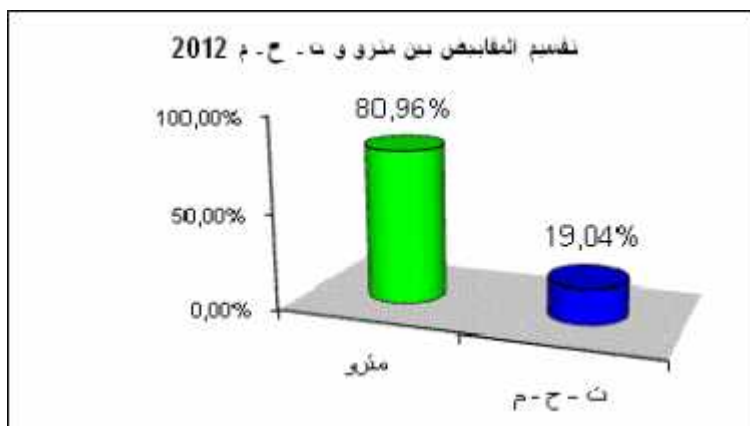
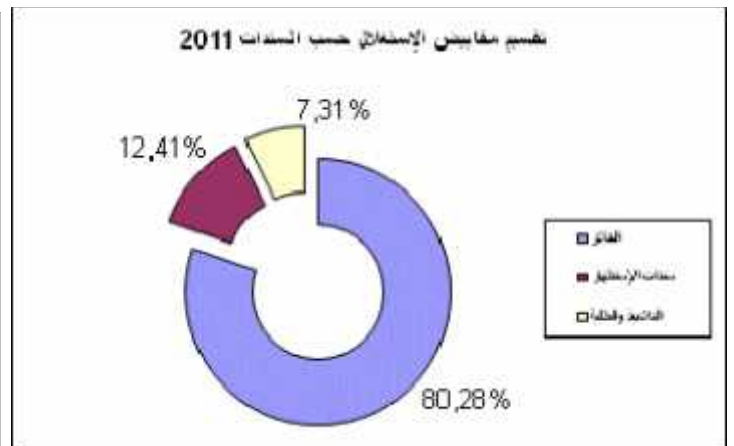
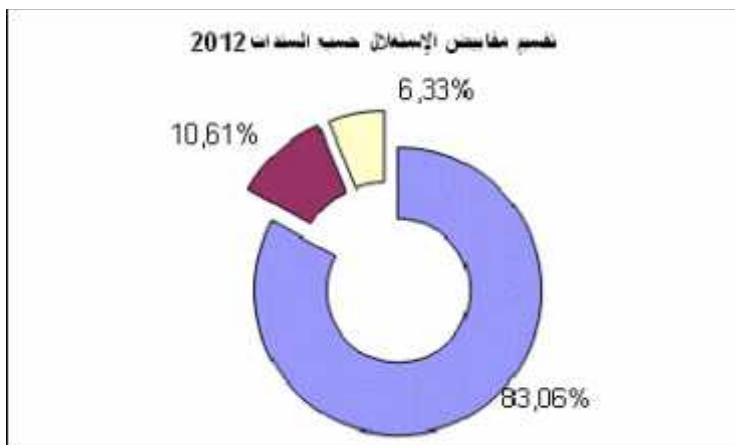
مقايض الإستغلال للشبكة الحديدية

(بالآلف دينار الأداءات)

البيانات	2012		2011		2012		2011	
	قيمة	تغير %	قيمة	تغير %	قيمة	تغير %	قيمة	تغير %
التذاكر	16 553,7	14,23%	14 491,9	1,90%	3 052,1	17,44%	2 995,3	11 496,6
سندات الإستظهار	2 114,4	-5,64%	2 240,8	-20,67%	401,2	-1,26%	505,8	1 713,2
التلاميذ والطلبة	1 261,9	-4,31%	1 318,8	0,29%	341,7	-5,92%	340,7	920,2
المجموع	19 930,0	10,41%	18 051,5	-1,22%	3 795,0	13,55%	3 841,8	14 209,7

ارتفعت مقايض الاستغلال دون التلاميذ والطلبة بنسبة 11,57 % شبه مماثل لعدد المسافرين دون التلاميذ والطلبة (+ 10,94 %).

تمثل حصّة المقايض من التلاميذ والطلبة 6,33 % من مجموع المقايض و 42,67 % من مجموع المسافرين.



الموارد البشرية

تقسيم عدد الأعوان حسب السلك

تكوين الأعوان

الموارد البشرية

31 ديسمبر

مجموع الشبكتين			الشبكة الحديدية						البيانات	
	2 012	2 011		2012	2011		2 012	2011		
	2,76%	5 280	5 138	3,47%	1 073	1 037	2,58%	4 207	4 101	
	3,20%	4 094	3 967	-0,71%	278	280	3,50%	3 816	3 687	سواق
	9,55%	562	513	7,43%	535	498	80,00%	27	15	قباض وأعوان الشبابيك
	-5,17%	624	658	0,39%	260	259	-8,77%	364	399	مراقبون
	-2,21%	1 105	1 130	-1,29%	382	387	-2,69%	723	743	الأعوان الفنيون
	-0,97%	1 843	1 861	5,37%	726	689	-4,69%	1 117	1 172	الأعوان الإداريون والإطارات
	1,22%	8 228	8 129	3,22%	2 181	2 113	0,52%	6 047	6 016	
	3,66%	85	82	-11,11%	8	9	5,48%	77	73	أعوان غير مستخدمين خالصو الأجر
	1,24%	8 313	8 211	3,16%	2 189	2 122	0,57%	6 124	6 089	
	-1,16%	85	86	9,52%	23	21	-4,62%	62	65	أعوان غير مستخدمين وغير خالصي
	1,22%	8 398	8 297	3,22%	2 212	2 143	0,52%	6 186	6 154	

بلغت جملة الانتدابات وإعادة الإدماج 280 حالة سنة 2012 مقابل 179 حالة مغادرة نهائية تتوزع كما يلي:

280 :

216 حالة انتداب.

64 إعادة إدماج.

179 حالة مغادرة نهائية:

133 إحالة على التقاعد.

4 حالات طرد.

6 وفايات.

8 إستقالات

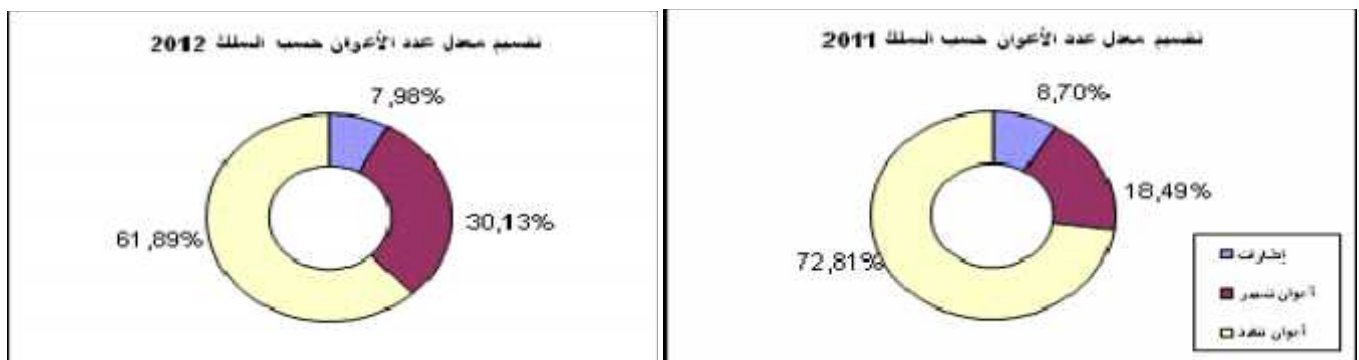
28 حالة نهاية تربص.

البيانات	مجموع الشبكتين			الشبكة الحديدية					
	2012	2011		2012	2011		2012	2011	
	2,19%	5 230	5 118	4,84%	1 039	991	1,55%	4 191	4 127
سواق	-0,66%	4 068	4 095	-2,81%	277	285	-0,50%	3 791	3 810
قباض وأعوان الشبابيك	-2,59%	526	540	-3,84%	501	521	31,58%	25	19
مراقبون	31,68%	636	483	41,08%	261	185	26,17%	375	298
الأعوان الفنيون	4,22%	1 112	1 067	8,73%	386	355	1,97%	726	712
الأعوان الإداريون والإطارات	46,39%	1 846	1 261	58,11%	721	456	39,88%	1 125	805
	9,97%	8 188	7 446	19,09%	2 146	1 802	7,05%	6 042	5 644
عوان غير مستخدمين خالصو	16,44%	85	73	-20,00%	8	10	23,81%	77	63
	10,03%	8 273	7 519	18,87%	2 154	1 812	7,24%	6 119	5 707
أعوان غير مستخدمين وغير	37,77%	85	62	17,11%	22	19	46,90%	63	43
	10,26%	8 359	7 581	18,90%	2 177	1 831	7,53%	6 182	5 750

تقسيم عدد الأعوان

بيانات	31 ديسمبر					
	2012	2011		2012	2011	
	0,94%	660	654	-0,61%	657	661
أعوان تسيير	79,38%	2 493	1 390	32,56%	3 074	2 319
ان تنفيذ	-6,48%	5 120	5 475	-12,41%	4 582	5 231
	10,03%	8 273	7 519	1,24%	8 313	8 211

بلغت نسبة التأخير 8,58% في موفى 2012 مقابل 8,75% في 2011. إلا أن هذه النسبة لا تتعدى 4,72% في 2012 بإعتبار حامي الشهادات العليا .



(بحساب اليوم)

مجموع الشبكتين			الشبكة الحديدية						البيانات
2012	2011		2012	2011		2012	2011		
28,78%	178 348	138 488	37,86%	23 067	16 732	27,53%	155 281	121 756	الغيابات المستخلصة
25,74%	111 634	88 781	56,14%	17 061	10 927	21,47%	94 573	77 854	أمراض عادية
23,86%	23 218	18 746	-11,90%	1 924	2 184	28,57%	21 294	16 562	أمراض طويلة المدى
40,49%	43 496	30 961	12,73%	4 082	3 621	44,16%	39 414	27 340	حوادث الشغل
31,83%	28 207	21 396	110,25%	7 384	3 512	16,43%	20 823	17 884	الغيابات غير المستخلصة
29,19%	206 555	159 884	50,42%	30 451	20 244	26,11%	176 104	139 640	مجموع الغيابات
17,43%	24,97	21,26	26,51%	14,13	11,17	17,62%	28,78	24,47	معدل الغيابات للعون

ارتفاع عدد أيام الغيابات بنسبة 29,19% على كلتا الشبكتين:

- شبكة الحافلات : ارتفاع بنسبة 26,11% انجر عنه غياب ما يعادل 117 عونا شهريا.
- الشبكة الحديدية : ارتفاع بنسبة 50,42% انجر عنه غياب ما يعادل 33 عونا شهريا.

سجل عدد أيام الأمراض العادية و طويلة المدى الذي يمثل 65,29% من مجموع الغيابات ، ارتفاعا بنسبة 25,41% مقارنة بسنة 2011 ، أي بزيادة 27.325 يوما وهو ما يعادل غياب 88 عونا شهريا.

بلغت حصّة الأعران على ذمة المصالح بشبكة الحافلات 84,72% من مجموع الأمراض العادية حيث يمثل عددهم 73,79% من مجموع أعران شركة نقل تونس.

ارتفع عدد أيام الغيابات بسبب حوادث الشغل بنسبة 40,49% نظرا لارتفاع عدد حوادث الشغل من 1.434 حادث سنة 2011 إلى 1.733 سنة 2012 أي بنسبة 20,85%.

البيانات	الساعات العادية (بالألف)			الساعات الإضافية (بالألف)			معدل الساعات الإضافية للوعون الواحد في شهر واحد		
	2012	2011		2012	2011		2012	2011	
	7 898 539,7	8 171 043,0	-3,33%	1 107 144,1	1 369 357,8	-19,15%	25,6	30,2	-15,29%
	512 118,3	555 255,0	-7,77%	69 926,2	82 446,3	-15,19%	24,4	26,4	-7,43%
شبابيك الم	908 619,2	1 027 634,0	-11,58%	198 982,7	226 882,3	-12,30%	39,5	39,0	1,17%
	668 692,4	499 233,5	33,94%	134 243,9	101 194,6	32,66%	35,0	35,3	-1,03%
	538 258,8	393 870,5	36,66%	116 802,9	88 942,4	31,32%	39,2	39,1	0,27%
الأعوان الفنيون	1 647 564,0	1 376 101,0	19,73%	187 028,4	181 750,3	2,90%	38,0	37,2	2,17%
الأعوان الفنيون للشبكة الحديدية	905 507,9	901 871,7	0,40%	150 746,7	117 375,6	28,43%	44,0	39,0	12,70%
الإداريون	3 733 155,9	2 328 711,7	60,31%	276 904,5	124 442,4	122,52%	34,1	26,0	31,39%
	16 812 456,2	15 253 720,4	10,22%	2 241 779,4	2 292 391,7	-2,21%	30,1	32,7	-7,81%

72,58% من عدد الساعات الإضافية أنجزها أعوان الجولان الذين يمثلون 63,22% من مجموع معدل الأعوان خالصي الأجر.

بلغ عدد الساعات الإضافية لهذه الشريحة من الأعوان 1.627,1 ألف ساعة بينما تقام عدد الساعات الغير المنجزة (غيابات و عطل سنوية) ليصل إلى 2.073 ألف ساعة.

تكوين الأعوان

البيانات	عدد أيام التكوين					
	2012	2011		2012	2011	
سواق وقباض الحافلة	5 189	10 128	-48,77%	795	1 246	-36,20%
سواق المترو	1 004	3 490	-71,23%	240	98	144,90%
قباض المترو	-	52	0,00%	-	13	0,00%
المراقبون	114	2 876	-96,04%	9	303	-97,03%
أعوان إداريون وأصناف أخرى*	1 185	2 750	-56,91%	331	790	-58,10%
المجموع	7 492	19 296	-61,17%	1 375	2 450	-43,88%

* من بينهم الإطارات والتقنيين

بلغ عدد أيام التكوين 7,5 ألف يوم، و استهدفت عمليات التكوين 16,79% من مجموع معدل عدد الأعوان على ذمة المصالح.

برنامج تحسين مستوى الخدمات (برنامج الجودة)

في إطار تحسين جودة الخدمات، واصلت الشركة خلال سنة 2012 تنفيذ وتدعيم برامجها في المجالات التالية :

وتوجيه :

- ابتكار ونشر معلقات الإرشاد الأمامية لجميع خطوط الحافلات وذلك بداية من شهر سبتمبر 2012.
- تحيين لوحات جداول مواقيت السفرات بمختلف المحطات.
- إعداد تصوّر جديد لموقع الواب للمؤسسة وتحيينه.

:

- إحداث خلية إصغاء للأعوان المعنفين لمعرفة أسباب العنف و محاولة تفاديه ورعاية وحماية الأعوان.
- مواصلة عملية التدقيق (AUDIT INCENDIE) في كامل المستودعات وتحديد خارطة لتركيز وسائل الإطفاء الأولى مع إبراز النقائص المتعلقة بقوارير الإطفاء وحنفيات الإطفاء المسلحة.
- مواصلة حلقات التكوين لفائدة الأعوان في مجال مجابهة الحريق واستعمال قوارير الإطفاء.
- في إطار الاستجابة لطلبات النقل و للحدّ من ظاهرة الاكتظاظ تواصلت الشركة عملية تعزيز الأسطول وتشبيبه من خلال اقتناء حافلات جديدة .
- الإتفاق مع وزارة الإشراف على التعويض الآلي لكل عون تقني يحال على التقاعد.

➤ الإتفاق مع جميع المزودين لتمكين السواق و أعوان الصيانة من الرسكلة والتكوين في مجال السياقة الرشيدة و الإقتصاد في الطاقة.

➤ تهيئة مستودع تونس البحرية يهدف إلى تنظيم ورشات الإصلاح وتحديد الخنادق الخاصة بعربات المترو من نوع CITADIS (كهربائية وميكانيكية).

(بالآلف دينار)

	الميزانية المحينة	الميزانية الأصلية	البيانات
16 209	37 010	42 620	البنية الأساسية
0	0	0	الدراسات
46 075	68 448	68 448	معدات النقل
2 717	12 240	19 759	تجهيزات أخرى
65 001	117 698	130 827	
5 076	23 354	23 354	تمويل الدولة

(بالآلف دينار)

الشبكة الحديدية						البيانات
الميزانية المحينة	الميزانية الأصلية		الميزانية المحينة	الميزانية الأصلية		
15 597	36 100	41 610	612	910	1 010	البنية الأساسية
0	0	0	0	0	0	الدراسات
22 823	50 500	50 500	23 252	17 948	17 948	معدات النقل
2 019	10 010	15 210	698	2 230	4 549	تجهيزات أخرى
40 439	96 610	107 320	24 562	21 088	23 507	
4 510	22 484	22 484	566	870	870	تمويل الدولة

القوائم المالية

(المبالغ بالدينار)

سنة محاسبية مختومة في

2011/12/31	2012/12/31	
820 964	858 103	<u>الأصول غير الجارية</u>
(310 206)	(563 799)	الأصول غير المادية
510 758	294 304	تطرح الاستهلاكات
512 790 714	568 143 970	الأصول الثابتة المادية
(197 033 812)	(231 114 181)	تطرح الإستهلاكات و المدخرات
315 756 902	337 029 789	أصول ذات نظام قانوني خاص
583 743 504	622 067 979	الأصول المالية
1 815 576	1 719 880	تطرح المدخرات
(990 460)	(990 460)	

825 116	729 420	
28 735 175	37 269 402	أصول غير جارية أخرى
929 571 455	997 390 894	
		الأصول الجارية
28 897 673	30 490 787	المخزونات
(5 013 655)	(5 079 691)	تطرح المدخرات
23 884 018	25 411 096	
20 070 046	37 035 723	الحرفاء و الحسابات المتصلة بهم
(5 778 294)	(6 234 019)	تطرح المدخرات
14 291 752	30 801 704	
128 012 609	136 790 567	أصول جارية أخرى
(1 265 378)	(1 265 378)	تطرح المدخرات
126 747 231	135 525 188	
		السيولة و ما يعادل السيولة
-	-	توظيفات وأصول مالية أخرى
31 256 194	68 910 444	السيولة وما يعادل السيولة
196 179 195	260 648 432	مجموع الأصول الجارية
1 125 750 650	1 258 039 326	

(المبالغ بالدينار)

سنة محاسبية مختومة في

2011/12/31	2012/12/31	الأموال الذاتية والخصوم
		الأموال الذاتية
90 627 031	93 661 242	رأس المال الاجتماعي
35 311 991	54 668 960	الأموال الذاتية الأخرى
(346 868 642)	(413 853 496)	النتائج المؤجلة
217 727 470	217 727 470	تعديلات محاسبية مؤثرة على النتائج المؤجلة
(3 202 150)	(47 795 823)	مجموع الأموال الذاتية قبل احتساب نتيجة المحاسبة
(66 984 854)	(133 095 095)	نتيجة السنة المحاسبية
(70 187 004)	(180 890 918)	مجموع الأموال الذاتية قبل التخصيص
		<u>م</u> وم غير الجارية
481 443 147	516 939 277	عمليات خاصة مع الدولة
397 451 993	460 946 305	القروض
17 006 630	20 869 732	الخصوم المالية الأخرى
14 206 260	17 431 063	المدخرات
910 108 030	1 016 186 377	مجموع الخصوم غير الجارية
		<u>الخصوم الجارية</u>
105 871 034	156 406 151	المزودون والحسابات المتصلة بهم
129 367 427	196 948 927	الخصوم الجارية الأخرى
50 591 163	69 388 790	المساعدات البنكية وغيرها من الخصوم المالية
285 829 624	422 743 867	مجموع الخصوم الجارية
1 195 937 654	1 438 930 245	
1 125 750 650	1 258 039 326	مجموع الأموال الذاتية والخصوم

(بالدينار)

سنة محاسبية مختومة في

31/12/2011	31/12/2012	البيانات
		إيرادات الإستغلال
54 490 800	64 332 191	مداخيل
121 696 229	90 113 410	إيرادات الإستغلال أخرى
1 421 397	343 190	إنتاج ثابت
177 608 426	154 788 791	مجموع إيرادات الإستغلال
(46 885 502)	(53 929 108)	مشتريات التموينات المستهلكة
(136 788 966)	(165 189 750)	أعباء الأعوان
(31 890 707)	(38 286 254)	مخصصات الإستهلاكات والمدخرات
(18 493 297)	(14 999 110)	أعباء الإستغلال الأخرى
(234 058 472)	(272 404 222)	
(56 450 046)	(117 615 432)	نتيجة الإستغلال
(11 289 281)	(15 533 925)	أعباء مالية صافية
53 320	11 094	إيرادات التوظيفات
1 135 872	868 600	الأرباح العادية الأخرى
(377 478)	(757 549)	الخسائر العادية الأخرى
(66 927 613)	(133 027 212)	نتيجة الأنشطة العادية قبل إحتساب الأداءات على
(57 241)	(67 883)	الأداءات على الأرباح
(66 984 854)	(133 095 095)	النتيجة الصافية للسنة المحاسبية
204 933 616	-	إنعكاسات التعديلات المحاسبية (صافية من الأداءات)
137 948 762	(133 095 095)	النتيجة بعد التعديلات المحاسبية

جدول التدفقات النقدية (بالدينار)

سنة محاسبية مختومة في

31/12/2011	31/12/2012	
التدفقات النقدية المتصلة بالإستغلال		
57 806 734	51 446 638	مقاييض من الحرفاء
80 000 000	86 000 000	مقاييض من الدولة (منح الإستغلال)
(51 036 157)	(39 524 732)	المبالغ المسددة للمزودين
(83 948 138)	(97 391 532)	المبالغ المسددة للأعوان
(5 261 470)	(8 389 329)	المبالغ المسددة للتعاونية، للضمان الإجتماعي والمنشآت الأخرى
-	-	تطهير مالي
36 225	804 142	المبالغ المتأتية من التوظيفات
(2 235 193)	(3 768 888)	الفوائد المدفوعة
(4 637 999)	(10 823 702)	التدفقات المالية المتأتية من الإ
التدفقات النقدية المتصلة بأنشطة الإستثمار		
(35 146 569)	(33 154 670)	الدفعات المتأتية من إقتناء أصول الثابتة مادية وغير مادية
-	227 434	المقاييض المتأتية من التقويت في الأصول الثابتة
(52 622)	(67 732)	الدفعات المتأتية من إقتناء أصول ثابتة مالية
90 548	21 581	المقاييض المتأتية من التقويت في أصول ثابتة مالية
(35 108 643)	(32 973 387)	التدفقات المالية المخصصة لأنشطة الإستثمار
التدفقات النقدية المتصلة بأنشطة التمويل		
5 474 000	21 560 001	المقاييض المتأتية من منحة التجهيز
13 596 977	58 304 041	المقاييض المتأتية من القروض
(9 134 833)	(10 710 487)	الدفعات المتأتية من سداد القروض
9 936 144	69 153 554	النقدية المتأتية من أنشطة التمويل
(29 810 498)	25 356 466	تغير الخزينة
51 228 929	21 418 431	الخبزينة في بداية السنة المحاسبية
21 418 431	46 774 898	الخبزينة في نهاية السنة المحاسبية